



Prostor náměstí je koncipován jako jednorůžová bezbariérová plocha. Odstraněním průjezdu do Nádražní ulice dojde k propojení nejvýznamnějších budov – kostela a radnice s prostorem náměstí. Tento prostor vnímáme jako reprezentativní a současně zklidněný až komplementivní. Prostor, kde se historicky setkávala církevní a světská moc.

Domina kostela věvodí náměstí, určuje ortogonální geometrii linií, které jako sílové pole dvou světů – duchovního a profánního, vyběhají do prostoru. Svým protínáním vytvářejí základní osnovu geometrické kresby, která symbolizuje vyváženost obou světů. Tato kresba vizuálně vyvolává tento reprezentativní prostor ze zbytku náměstí. Reprezentativnost podtrhujeme umírněnou monumentalitou, jež je adekvátní k velikosti samotných budov. Důstojnost prostoru je podpořena symetrickým umístěním čtyř stromů, jež obklopují lavičky. Samotný střed je vymezen vodním prvkem, který tryská přímo z dlažby. Vodní prvek je umístěn v diagonálním protipólu vůči barokní kašně. Zvlněná klima v jižní části náměstí. Po straně radnice jsou umístěny stožáry pro vlajky.

Centrální plochu náměstí ponecháváme volnou, aby sloužila jako víceúčelový prostor. Ztvárnění centrální plochy pracuje s uspořádáním výrazových prostředků, aby mohly být ve středu nerušeně zvyrazněn obrys kostela sv. Jiří. Pokračující ortogonální síť rastru je zde propojena prostřednictvím vložených bodů – čtverců. V rámci těchto čtverců budou umístěny kovové destičky s vyznačenou souřadnicí kartézské soustavy. Tyto body výrazně přispějí k snadné orientaci při výstavbě dočasných staveb a stánků během konání různých akcí. Některé body se stanou přípojevacími místy pro elektrifikaci atp. Pro nové vyládační zařízení zrecyklovat stávající dlažbu, čímž dojde k symbolickému přenesení paměti místa a současně k nemalé finanční úspoře. Předpokládáme dokoupení obdobné recyklované žulové kositky a vzájemnému promíchání.

#### situace M 1:500

- 1 Barokní kašna
- 2 Zahradka
- 3 Kávárna se zahradkou
- 4 Linie vymezující trasu zásobování
- 5 Rozprašovač vodní mlhy
- 6 Betonové lavičky
- 7 Stanoviště pro sdílená kola a koloběžky
- 8 Podium a CHILL-OUT zóna
- 9 Podzemní kontejnery
- 10 Uliční lampa
- 11 Vymezující světelné sloupky
- 12 Technické zázemní/šatna
- 13 Věřejné záchody
- 14 Vánoční strom
- 15 Vodní prvek - vodotrysk
- 16 Okružní lavička
- 17 Stožáry pro vlajky
- 18 Vodní prvek se sochou B. Zemana
- 19 Informativní signalizační zařízení
- 20 Městský informační systém

**Dopravní řešení**  
Důležitým prvkem organizace dopravy bude informativně-signalizační zařízení umístěné při vjezdu do Poštovní ulice, které bude signalizovat obsazenost parkoviště. Obdobné zařízení doporučujeme instalovat i na další místa v centru města. Obousměrné příjezdové jízdní pruhy budou rozšířeny. Parkoviště pojme 33 parkovacích stání, včetně vyhrazených pro handicapované. Po stranách parkovací plochy jsou točny tvaru „T“. Ve středu - v ose na Poštovní ulici je rovněž vyhrazena plocha pro vytvoření. Toto místo současně slouží pro vjezd těžké techniky do centrálního prostoru. Redukce původních parkovacích stání je podmíněna plánovanou výstavbou či rozšířením záchytných parkovišť v blízkosti centra města.

Pro pohyb vozidel zásobování jsou v dlažbě vyznačeny navigační pruhy. Obslužnost prostoru náměstí bude probíhat najeďdem od budovy České pošty, v poloze obchodu Hradišťanka bude stočena do krátké Protzkarovy ulice a dále na Zelný trh. Tímto řešením dochází ke snížení četnosti příjezdů dlouhou Nádražní ulicí. Ta bude obsluhována ve směru od vlakového nádraží. Pro výjezd poslouží rovněž Protzkarova ulice. Touto koncepcí vhodné snižujeme zátěž obslužné dopravy na Masarykově náměstí a v Poštovní ulici. Předprostor kostela a radnice lze příležitostně obkroužit osobním vozem, např. při příležitosti důležitých návštěv či konání obřadů. Cyklisté budou využívat stejnou trasu jako obslužné vozidlo. Stanoviště sdílených kol a koloběžek je situováno v severovýchodní části náměstí u pódia a parkoviště a také při vjezdu do Nádražní ulice v návaznosti na vlakové nádraží.

#### Schéma organizace dopravy

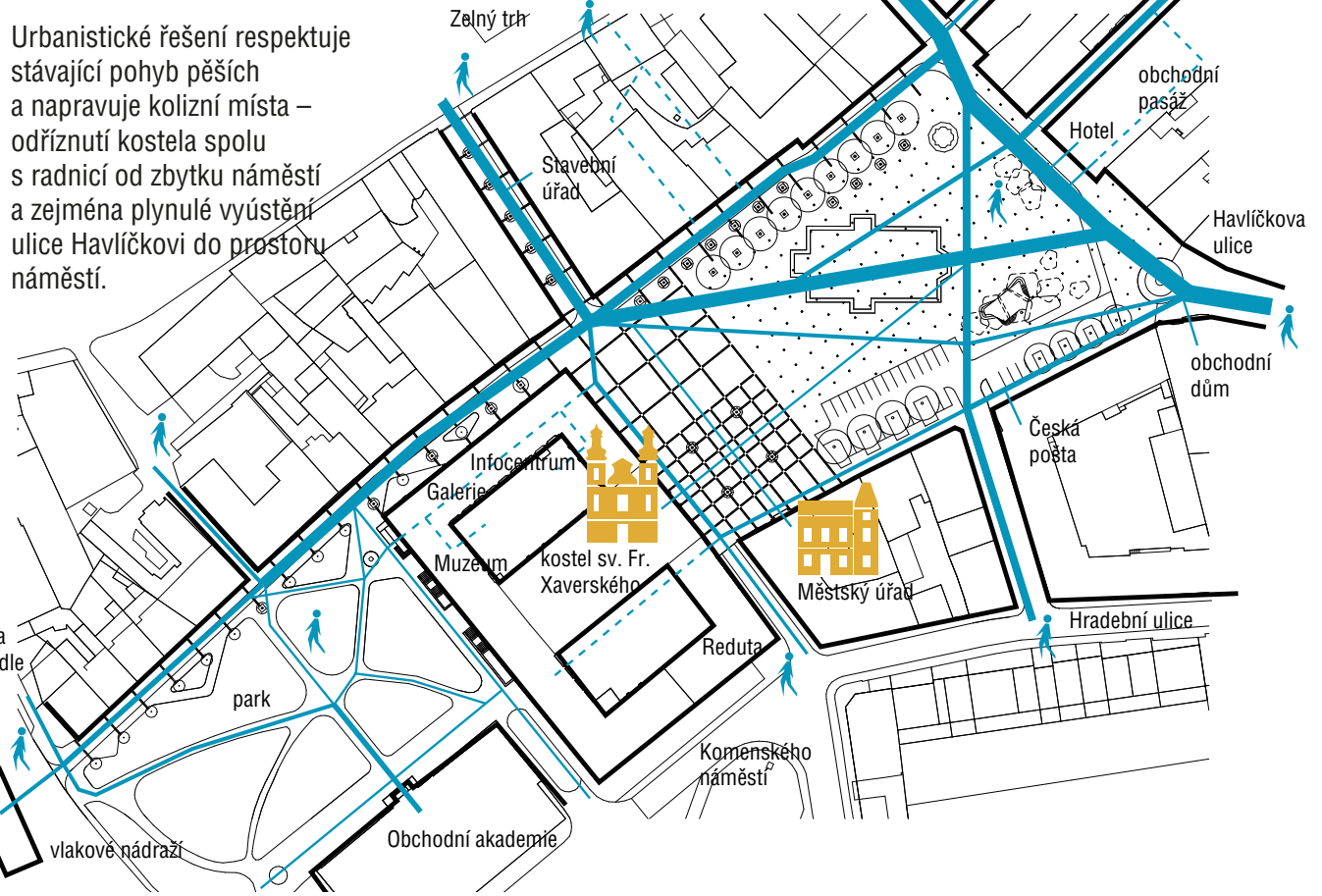


#### Modrozelená infrastruktura

Ponecháním stávajících vzrostlých stromů a doplněním o novou výsadbu na severozápadní straně náměstí přispějeme k vytvoření vhodnějšího klimatu v této pobytové části. Vzrostlé stromy na jihovýchodní straně jsou doplněny o dřevěné záhony, do kterých bude zasakovat povrchová voda.

Díky vhodnému složení podkladních vrstev a zvolené dlažbě drobného měřítka bude povrch náměstí polopropustný. Srážková voda se bude částečně vracet do spodních vod. Zvláště povrchová voda bude přizpůsobena sklonem sváděna do dřevěných záhonů nebo mířící kolem stromů. Do prostoru náměstí je vloženo několik linií šterbinových žlabů, které sbírají nezasakovou vodu do akumulčních nádrží a dále distribuují ke drenážím kolem stromů. Současně počítáme se sběrem dešťové vody ze střešních zastřešení pódia. Navrhujeme napojení výpustí vodních prvků k pozici stromů. Nádražní ulice bude spádována směrem k parku. Pro zasakování bude využito velké množství zelených ploch. V jižní části parku, kde je výraznější výškový rozdíl, je možné zbudovat terénní vlnu zasakovacího průlehu.

#### Schéma pěších tras dle četnosti průchodů

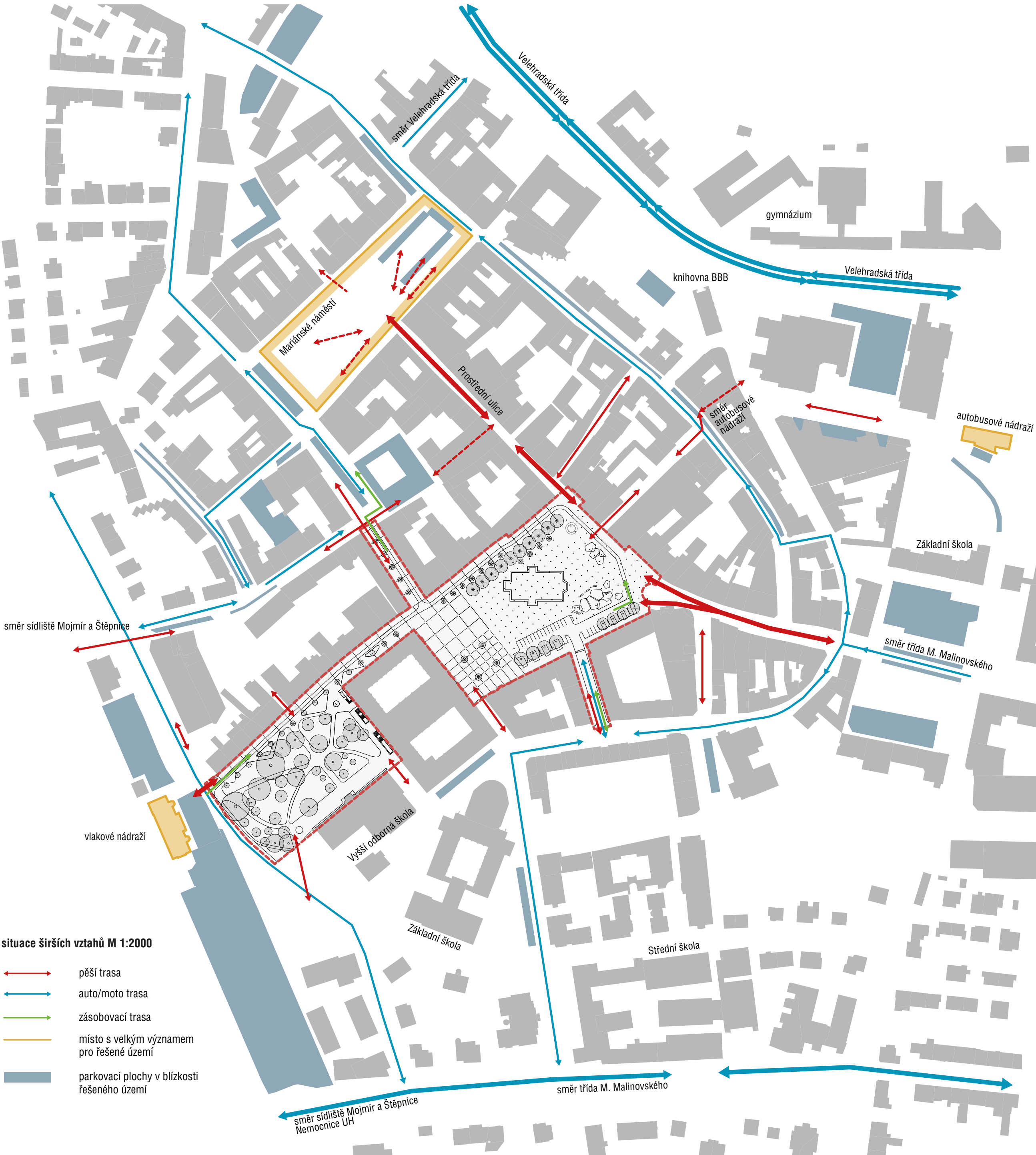


#### Schéma uplatnění Modrozelené infrastruktury

- zasakovací plocha (dřevěný záhon, míř, zelená plocha)
- akumulační nádrž
- trubní vedení
- prokořňovací trubní vedení
- vypouštění vodních prvků ke stromům
- terénní průlehl
- šterbinový žlab
- čtvercová dešťová vpusť
- vodní prvek
- směr spádování povrchové vody





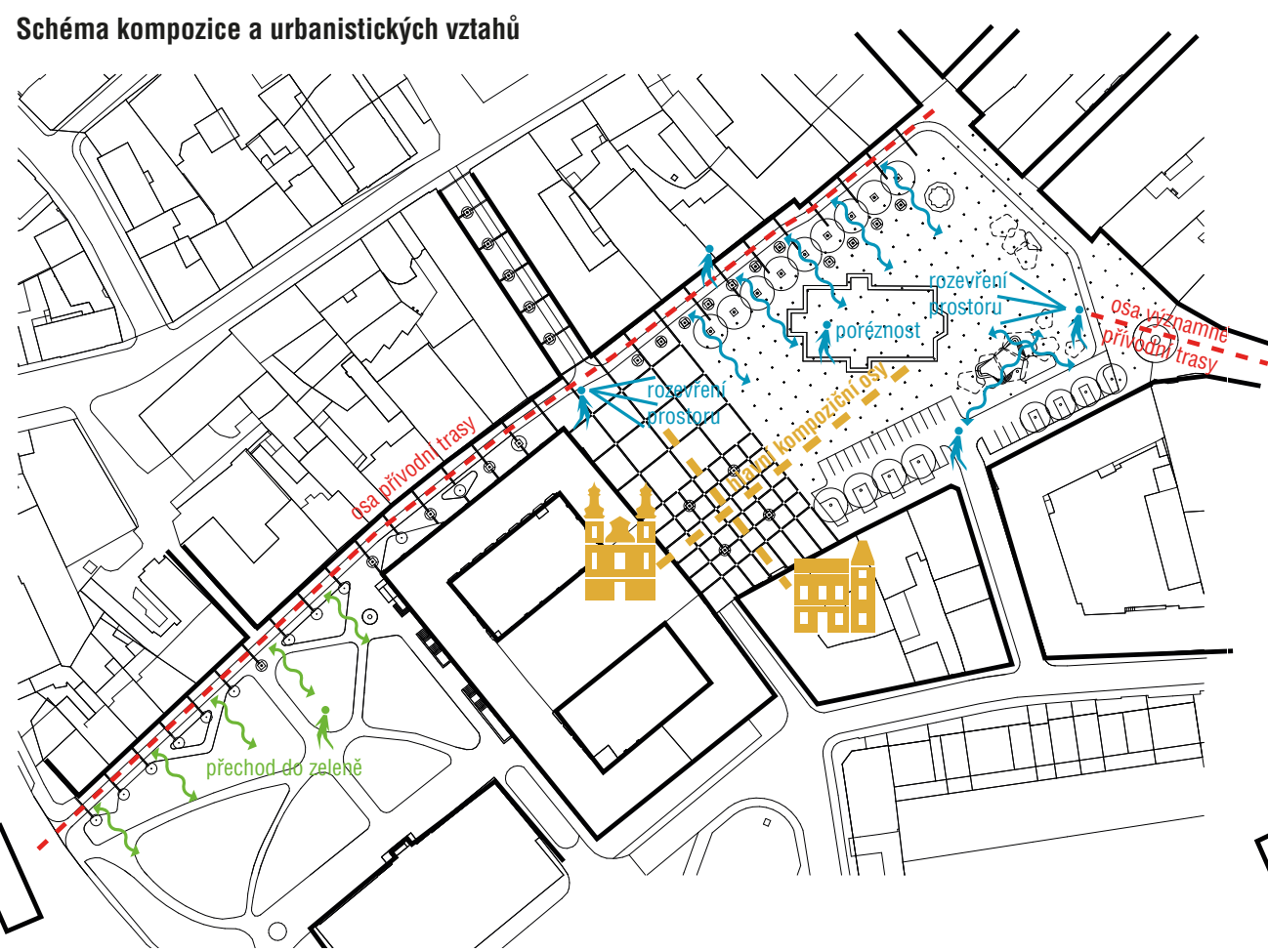


**Spojnice Prostřední a Havlíčkovy** ulice je nejrušnější oblastí náměstí. Redukci současného parkoviště a odsunutím kavárenských zahradek dojde k výraznému rozvoji dnešního přístřešného napojení na Havlíčkovu ulici. Ta bude přirozeně vyúsťovat do prostoru obklopeného organicky pojatým podíem se signifikantní konstrukcí zastřešení a po straně umístěnou lavičkou s obdobným přístřešením. Ambicí návrhu je, aby se podíem nestal pouze občasným místem veřejného vystoupení, ale pobytovým prostorem - integrovanou „chill-out“ voňočasovou zónou, kde se lidé mohou setkávat, konverzovat, uchylovat se do stínu, či si jen nechat nabít mobilní zařízení.

Mírně vyvýšené podium nabízí několik schodišť orientovaných do různých směrů, jež podporuje snadnou průchodnost. Navržené zastřešení se skládá z jednotlivých ocelových konstrukcí, které přebírají charakter okolních stromů a představují tak lipové listy. Sestavu doplňuje drobná stavba technického zázemí, satry pro vystupující a také veřejné WC. Sestava je umístěna v nejrušnějším místě náměstí a současně s přímým napojením na dopravní obslužnost. Sestavu doplňuje stánoviště sdílených kol a koloběžek. Jedna z konstrukcí je úmyslně povyšena do prostoru frekventované trasy a přebírá funkci rozprašovače mlhy.

Zvolený zlatavě - mosazný odstín povrchové úpravy koresponduje s okrovým nádechem fasád okolních významných budov.

Vánoční strom bude situován v blízkosti pódia a přitom v dosahu těžké přepravní techniky. Strom bude obklopen prodejnými stánky a viditelný ze všech pozic náměstí.



**Nádražní ulice** má dvojitý charakter. Začíná v Ulici Na Splávku, kde se široce rozvírá do parku a dále pokračuje k náměstí, kde je ohraničena budovou Jezuitské koleje. Vnímáme ji jako přechodovou spojnici mezi zeleným a kamenným prostorem. Postupněji přechodu je dosaženo díky vložením organicky tvarovaných zahrad a oázy zeleně. Klíčovými prvky jsou stávající cestovky v parku. Několik zelených ostrůvků dále vyběhají směrem k náměstí, kde se postupně zelené plochy rozpouští a pokračují ve formě vzrostlých stromů.

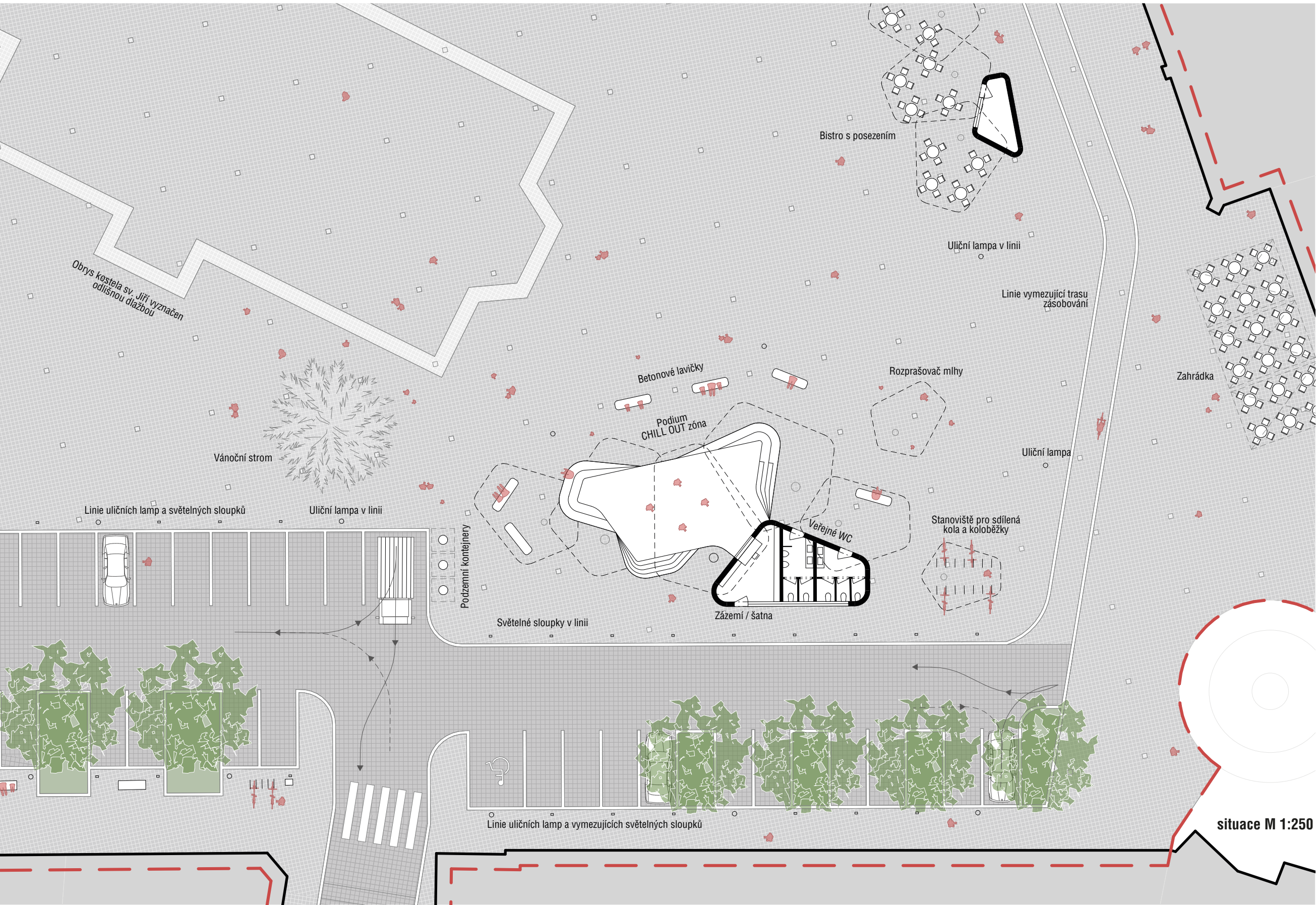
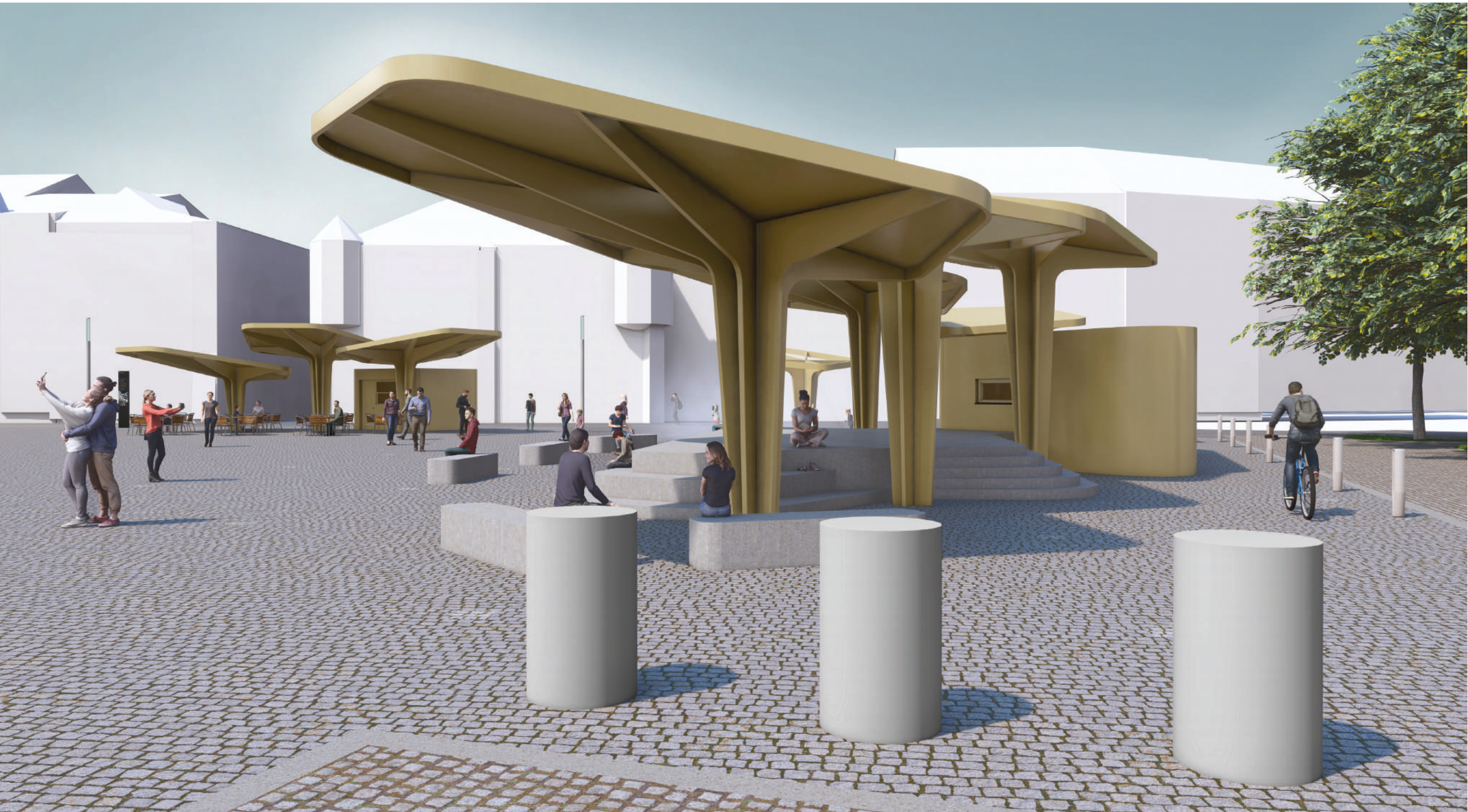
V místě zadního vstupu do budovy Jezuitské koleje je současně bývalé klášterní vinný, nacházíme vhodný prostor pro přenesení vodního prvku - sochy B. Zemana, která je nyní umístěna v Protzkarově ulici. Vytvořené „mini náměstí“ obklopené zelení přirozeně zdůrazní vstup do budovy.

Ulice je rytmizována liniemi dlažby, která vychází ze zvoleného modulu náměstí. Tato rytmizace je protažena až k severnímu rohu náměstí a definuje tak zelený přírodní koridor. V povrchu je bezúhlově - vodícími liniemi, vyznačena trasa pro zásobování a současně koridor pro cyklisty.

Při vstupu do ulice z vlakového nádraží je situováno stánoviště sdílených kol a koloběžek.

**Protzkarova ulice** rovněž přejímá rytmizaci liniemi přecházejícími z náměstí. Prochází ji asymetricky umístěná osa stromů menší koruny, tak aby byl zachován dostatečný koridor pro vozidla zásobování. Ten také vymezuje trasu pro cyklisty. Ulice je doplněna o mobiliář a prvky veřejného osvětlení.

Jízdní pruhy v **Poštovní ulici** rozšiřujeme. Chodník při budově České pošty rušíme a ponecháváme jen nutnou distanci od fasády. Pěší trasu přesouváme na protilehlou stranu, kde naopak chodník rozšiřujeme. Vozovka je výškově oddělena od pěší trasy. Ke srovnání nivelety s úrovní náměstí dochází až při vjezdu na náměstí díky zpomalujícímu nájezdu.



**Zeleň**  
Zachováme vzrostlé lípy. Navrhujeme odstranit pouze silně ořezaný kus před obchodem Hradištanka. Při severozápadním okraji náměstí řešíme obnovu zeleně výsadbou dvou řad stromů menší až střední koruny. Společně se vzrostlými lipami vytvoří příjemný pobytový prostor s množstvím stínu. Po okraji stávajících lip, budou v původních místech vysazeny nové stromy, jejichž koruny budou korespondovat s výsadbou v první řadě.

- Schéma uspořádání dočasných staveb v době konání různých akcí**
1. prodejní stánek
  2. stánek občerstvení
  3. vánoční strom
  4. sestava VIP baru
  5. pivní stan
  6. mobilní podium / příp. podium s promítací plátnem
  7. beachové hřiště
  8. tribuna



Zvolený **mobiliář** je cenově dostupný a pochází od českého výrobce. Nosné prvky jsou vyrobeny ze subtilního pohledového betonu a doplněny o výřevy. Jedná se o designové ucelenou řadu prvků. Moderní organické tvarosloví koresponduje s prvky pódia a přístřešení i ostrůvků zeleně.

**Osvětlení** hlavního prostoru náměstí, Nádražní a Protzkarovy ulice je řešeno střešním v jednoduché formě štíhlých linií, jejichž horní část svítí do všech stran. Obdobně, ale nižší svítidla budou použita při severozápadních a jihovýchodních fasádách náměstí. Koruny stromů na náměstí budou nasvětleny pomocí zapuštěných reflektorů. Použití vyřezávací sloupky jsou osazeny rovněž zdrojem osvětlení.

Urbanistická kompozice náměstí umožňuje mírnými úpravami případný návrat ke stávající koncepci průjezdné Nádražní ulice. Nájezd by byl veden v jižní části parkoviště a jednosměrná komunikace by probíhala za liniemi značnicími reprezentativní plochu a dále se stáčela do Nádražní ulice.

## MASARYKOVO NÁMĚSTÍ NOVÝ ZAČÁTEK