

VYHODNOCENÍ VLIVU ÚZEMNÍHO PLÁNU STARÉ HUTĚ NA ŽIVOTNÍ PROSTŘEDÍ - SEA



ING. MARIE SKYBOVÁ, PH.D.
ZAHRADNÍ 241, ŠTÍTINA

KVĚTEN 2022

Vyhodnocení vlivu Územního plánu Staré Hutě na životní prostředí - SEA

ZADAL: **Ing. Lubor Sawicki**
Ohrada 1854
755 01 Vsetín

ZPRACOVAL: **Ing. Marie Skybová, Ph.D.,**
držitelka autorizace dle zák. č. 100/2001 Sb.,
ve znění pozdějších předpisů
č.j. rozhodnutí o udělení autorizace 38388/ENV/08,
č.j. rozhodnutí o prodloužení autorizace MZP/2017/710/1505.
Adresa: Zahradní 241, 747 91 Štítina
IČ: 46114912

S VYUŽITÍM:

Posouzení vlivů na území Natura 2000 dle § 45i odst. 1 zákona č. 114/1992 Sb., zpracované Mgr. Zdeňkem Frélichem, držitelem autorizace dle zákona č. 114/1992 Sb., č. osvědčení MZP/2019/630/2565, duben 2022.

Ve Štítině, dne 16. května 2022

.....

Ing. Marie Skybová, Ph.D.

Výtisk č. 1

OBSAH

Přehled zkratk	6
Úvod	7
1. Stručné shrnutí obsahu a hlavních cílů územně plánovací dokumentace, vztah k jiným koncepcím	9
1.1 Obsah a cíle územního plánu	9
1.2 Vztah územně plánovací dokumentace k cílům koncepčních národních a regionálních dokumentů	9
1.2.1 Politika územního rozvoje ČR 2008 ve znění aktualizací č.1, 2, 3, 4 a 5	10
1.2.2 Zásady územního rozvoje Zlínského kraje ve znění aktualizací č. 1, 2 a 4	12
1.2.3 Strategie rozvoje Zlínského kraje 2030	16
1.2.4 Koncepce rozvoje cyklistiky na území Zlínského kraje	17
1.2.5 Koncepce ochrany přírody a krajiny Zlínského kraje do roku 2030	17
1.2.6 Plán odpadového hospodářství Zlínského kraje na období 2016-2025	18
1.2.7 Program zlepšování kvality ovzduší zóna Střední Morava – CZ 07	19
1.2.8 Plán rozvoje vodovodů a kanalizací Zlínského kraje (PRVK)	21
1.2.10 Plán dílčího povodí Dyje	22
1.2.11 Národní plán povodí Dunaje	23
2. Zhodnocení vztahu ÚP Staré Hutě k cílům ochrany životního prostředí přijatým na vnitrostátní úrovni	25
4. Charakteristiky životního prostředí, které by mohly být realizací záměrů ÚP významně ovlivněny	45
4.1 Změna zemědělského půdního fondu a PUPFL	45
4.1.1 BPEJ a třídy ochrany ZPF	46
4.1.2 Investice do půdy, pozemkové úpravy, ÚSES	48
4.1.3 Zábor PUPFL	48
4.2 Změna dopravní zátěže území	48
4.3 Změna imisí a hlukové zátěže území	49
4.3.1 Ovzduší	49
4.3.2 Hluk	49
4.4 Vliv na vody	52
4.4.1 Vliv na podzemní a povrchové vody – odpadní voda	52
4.4.2 Vliv na podzemní vody – pitná voda	52
4.4.3 Vliv na odtokové poměry a protipovodňová opatření	53
4.5 Zvýšení produkce odpadů, kontaminace	53
4.6 Změna vegetace, vliv na faunu	54
4.7 Vliv na horninové prostředí	56
4.8 Změna vzhledu krajiny, krajinný ráz	57
5. Současné problémy a jevy životního prostředí, které by mohly být uplatněním územně plánovací dokumentace významně ovlivněny, zejména s ohledem na zvláště chráněná území a ptačí oblasti	59
5.1 Systém NATURA 2000	59
5.2 Vliv na ÚSES	60
5.3 VKP a památné stromy	61

5.4	Přírodní park Chříby	61
6.	Zhodnocení stávajících a předpokládaných vlivů navrhovaných variant územně plánovací dokumentace, včetně vlivů sekundárních, synergických, kumulativních, krátkodobých, střednědobých a dlouhodobých, trvalých a přechodných, kladných a záporných včetně vztahů mezi uvedenými oblastmi vyhodnocení	62
6.1	Vliv na ovzduší a klima	65
6.2	Fyzikální vlivy – hluk	65
6.3	Vliv na obyvatelstvo, veřejné zdraví, sociálně-ekonomické vlivy	65
	6.3.1 Vliv na veřejné zdraví	65
	6.3.2 Sociálně-ekonomický vliv	65
6.4	Vliv na půdu – zábor ZPF	66
6.5	Vliv na pozemky určené k plnění funkce lesa	67
6.6	Vliv na horninové prostředí	68
6.7	Vliv na biologickou rozmanitost	68
6.8	Vliv na faunu a flóru	68
6.9	Vliv na vodu	68
6.10	Vliv na ÚSES, VKP a památné stromy	69
6.11	Vliv na hmotné statky a kulturní dědictví včetně dědictví architektonického a archeologického	69
6.12	Vliv na krajinu a přírodní park Chříby	70
6.13	Významnost vlivů ÚP Staré Hutě na životní prostředí	70
7.	Porovnání zjištěných nebo předpokládaných kladných a záporných vlivů podle jednotlivých variant řešení ÚP a jejich zhodnocení. Srozumitelný popis použitých metod vyhodnocení včetně jejich omezení	72
8.	Popis navrhovaných opatření pro předcházení, snížení nebo kompenzaci všech zjištěných nebo předpokládaných závažných záporných vlivů na životní prostředí	74
8.1	Vliv na zemědělský půdní fond	74
8.2	Vliv na veřejné zdraví, ovzduší, hluk	75
8.3	Vliv na vodu	75
8.4	Vliv na ÚSES, VKP a památné stromy	75
8.5	Vliv na PUPFL	75
8.6	Vliv na biologickou rozmanitost, faunu, flóru a soustavu Natura 2000	76
8.7	Vliv na krajinný ráz a vizuální vlivy	76
8.8	Vliv na horninové prostředí	76
8.9	Vliv na památky a archeologické lokality	76
9.	Cíle ochrany životního prostředí stanovené na mezinárodní, komunitární nebo vnitrostátní úrovni, které mají vztah k ÚP Staré Hutě, a způsob, jak byly tyto cíle vzaty v úvahu během jeho přípravy	77
9.1	Ovzduší	77
9.2	Voda	77
9.3	Půda	77
9.4	Příroda a krajina	77
9.5	Kulturní a historické památky	78
9.6	Obyvatelstvo	78

10. Návrh ukazatelů pro sledování vlivu územně plánovací dokumentace na životní prostředí	79
11. Návrh požadavků na rozhodování ve vymezených plochách a koridorech z hlediska minimalizace negativních vlivů na životní prostředí	80
11.1 Návrh požadavků k zapracování do Územního plánu Staré Hutě	80
11.2 Návrh požadavků na rozhodování ve vymezených plochách a koridorech po přijetí ÚP Staré Hutě	80
12. Netechnické shrnutí výše uvedených údajů	82
13. Literatura a zdroje	85

Přehled zkratk

BaP	benzo(a)pyren
BPEJ	bonitovaná půdně ekologická jednotka
ČOV	čistírna odpadních vod
EOAR	ekvivalentní objemová aktivita radonu
EVL	evropsky významná lokalita
HEIS	hydroekologický informační systém
HPKJ	hlavní půdně klimatická jednotka
MŽP	Ministerstvo životního prostředí
NPÚ	Národní památkový ústav
OECD	Organizace pro hospodářskou spolupráci a rozvoj
OSN	Organizace spojených národů
PAHs	polycyklické aromatické uhlovodíky
PM ₁₀	částice v ovzduší, jejichž aerodynamický průměr nepřesahuje 10 μm
PM _{2,5}	částice v ovzduší, jejichž aerodynamický průměr nepřesahuje 2,5 μm
PUPFL	pozemek určený k plnění funkcí lesa
PÚR ČR	Politika územního rozvoje České republiky
ŘSD ČR	Ředitelství silnic a dálnic České republiky
SFŽP	Státní fond životního prostředí
SOB	specifická oblast
SO ORP	správní obvod obce s rozšířenou působností
TZL	tuhé znečišťující látky
ÚP	územní plán
ÚSES	územní systém ekologické stability
ÚAP	územně analytické podklady
ÚPD	územně plánovací dokumentace
VKP	významný krajinný prvek
VOC	těkavé organické látky
ZCHÚ	zvláště chráněná území
ZK	Zlínský kraj
ZPF	zemědělský půdní fond
ZÚR ZK	Zásady územního rozvoje Zlínského kraje

ÚVOD

O pořízení nového územního plánu rozhodlo Zastupitelstvo obce Staré Hutě usnesením č. 11/2020 ze dne 24. 6. 2020, zadání Územního plánu Staré Hutě bylo schváleno dne 4. 2. 2021 usnesením číslo 14/2021. Návrh Územního plánu obce Staré Hutě (dále jen ÚP Staré Hutě) je zpracován v souladu se zákonem č. 183/2006 Sb., o územním plánování a stavebním řádu (stavební zákon), v aktuálním znění, a s vyhláškou č. 500/2006 Sb., o územně analytických podkladech, územně plánovací dokumentaci a způsobu evidence územně plánovací činnosti. Zpracovatelem je Ing. Lubor Sawicki, autorizovaný architekt, ČKA 03654. Pořizovatelem je v souladu s § 6 odst. 1 písm. c) zákona č. 183/2006 Sb., o územním plánování a stavebním řádu (stavební zákon), ve znění pozdějších předpisů Městský úřad Uherské Hradiště, Odbor stavebního úřadu a životního prostředí, oddělení stavebního řádu a územního plánování.

Územní plán Staré Hutě představuje svým obsahem a zaměřením koncepci z oblasti územního plánování, která dle stanovisko příslušného orgánu ochrany přírody, tedy Krajského úřadu Zlínského kraje, odboru stavebního řádu a životního prostředí, oddělení ochrany přírody a krajiny, ze dne 28. prosince 2020 (č. j. KUZL 83389/2020) může mít samostatně nebo ve spojení s jinými záměry nebo koncepcemi významný vliv na předmět ochrany nebo celistvost evropsky významné lokality nebo ptací oblasti, konkrétně EVL Chříby (CZ0724091). Tuto skutečnost zohlednil Krajský úřad Zlínského kraje a jako příslušný dotčený orgán veřejné správy vydal k návrhu zadání Územního plánu Staré Hutě, v souladu s § 47 odst. 2 a 3 zákona č. 183/2006 Sb., o územním plánování a stavebním řádu, v platném znění, na základě ust. § 10i zákona o posuzování vlivů na životní prostředí stanovisko, že návrh zadání Územního plánu Staré Hutě je nutno posoudit z hlediska vlivů na životní prostředí (stanovisko ze dne 4. ledna 2021, č.j. KUZL 83100/2020).

Vlastní posouzení vlivů územně plánovací dokumentace na životní prostředí je upraveno § 10i) zákona č. 100/2001 Sb., o posuzování vlivů na životní prostředí. Podle odst. 1 § 10i se při posouzení vlivů územně plánovací dokumentace na životní prostředí postupuje podle stavebního zákona a to podle odstavců 2 až 5. Rámcový obsah vyhodnocení vlivů územního plánu na životní prostředí stanovuje příloha stavebního zákona č. 183/2006 Sb.

Dokument „Vyhodnocení vlivů Územního plánu Staré Hutě na životní prostředí – SEA“ sleduje následující cíle:

- posouzení míry souladu návrhu řešení územního plánu se zpracovanými celostátními, krajskými a místními koncepčními dokumenty z oblasti životního prostředí,
- posouzení přínosů a negativ navrženého řešení v porovnání se současným stavem složek životního prostředí v řešeném území.
- identifikaci nejvýznamnějších střetů navrhovaných záměrů se složkami životního prostředí včetně návrhu opatření k omezení negativních vlivů na životní prostředí a veřejné zdraví,
- stanovení monitorovacích indikátorů pro vliv ÚP na životní prostředí.

Vyhodnocení je zaměřeno zejména na možné střety se zájmy ochrany přírody (evropsky významné lokality Chříby (CZ0724091) soustavy Natura 2000. Podkladem pro tuto část je

posouzení vlivů na území evropsky významné lokality a ptačí oblasti podle ustanovení § 45i odst. 2 zákona č. 114/1992 Sb., o ochraně přírody a krajiny, zpracované Mgr. Zdeňkem Frélichem, držitelem autorizace podle § 45i odst. 3 zákona o ochraně přírody a krajiny. Vyhodnocení vlivu na životní prostředí se dále zabývá aspekty ochrany ZPF, ochrany přírody a krajiny, ochrany krajinného rázu, ochrany ovzduší, možností ovlivnění povrchových a podzemních vod, hlukem a návrhové plochy posuzuje ve vzájemných vztazích a souvislostech tak, aby byly eliminovány budoucí střety vyplývající z rozdílného funkčního využití.

Dokument je členěn dle přílohy k zákona č. 183/2006 Sb., o územním plánování stavebním řádu v platném znění.

1. STRUČNÉ SHRNU TÍ OBSAHU A HLAVNÍCH CÍLŮ ÚZEMNĚ PLÁNOVACÍ DOKUMENTACE, VZTAH K JINÝM KONCEPCÍM

1.1 Obsah a cíle územního plánu

Návrh ÚP Staré Hutě řeší správní území obce Staré Hutě (ZÚJ 592587), které je totožné s katastrálním územím Staré Hutě na Moravě (kód 754404).

Důvodem pro zpracování nového územního plánu pro obec Staré Hutě je především vypracování plánovací dokumentace pro rozhodování orgánů obce a zabezpečení udržitelného rozvoje sídla v ploše katastrálního území. Obec Staré Hutě má dosud platný územní plán, rozvoj obce je však jím omezen, neboť využití části zastavitelných ploch je limitováno specifickou podmínkou využití: „Plochu je možné zastavět stavbami až po realizaci protipovodňového opatření – vodní plochy WT 24.“ Úkolem nového územního plánu proto prověřit územním plánem historicky vymezený poldr (WT-24) a to především jeho polohu, rozsah a potřebnost. V souvislosti s tímto protipovodňovým opatřením je prověřena podmínka zastavitelných ploch odkazující se na povinnost zbudování tohoto opatření.

Úkolem nového Územního plánu Staré Hutě je dále úprava územně plánovací dokumentace zejména s ohledem na aktuální právní předpisy a nové limity v území, prověření vymezení a podmínek pro jednotlivé plochy s rozdílným způsobem využití.

ÚP Staré Hutě přináší ucelenou koncepci řešení rozvoje obce a z hlediska rozvojových záměrů vymezuje plochy pro bydlení, stabilizuje stávající plochy občanské vybavenosti a rekreace, vytváří podmínky pro udržitelný rozvoj zemědělsko-rekreační lokality Zikmundov a pro dořešení vnitřní, cyklistické a pěší dopravy s cílem zvýšení prostupnosti území a dosažení optimální dopravní obslužnosti funkčních ploch, včetně koncepčního řešení klidové dopravy. Dále jsou v návrhu územního plánu vytvořeny územní předpoklady pro snížení erozní ohroženosti půd a zvýšení ekologické stability území a ochranu nezastavěného území a nezastavitelných ploch před extenzivním rozšiřováním zástavby.

Územní plán Staré Hutě je pořizován s prvky regulačního plánu, které platí na celém řešeném území. Jako prvky regulace jsou stanoveny charakter zástavby, prostorové uspořádání staveb a urbanistické detaily spočívající v regulaci umístění výrobků plnicích funkci stavby, domů srubové konstrukce, velikosti prosklených ploch, typu vikýře ve střešní rovině a typu oplocení pozemků.

1.2 Vztah územně plánovací dokumentace k cílům koncepčních národních a regionálních dokumentů

Soulad návrhu územního plánu je porovnáván s následujícími koncepčními dokumenty:

- Politika územního rozvoje ČR 2008 ve znění Aktualizací č. 1, 2, 3, 4 a 5
- Zásady územního rozvoje Zlínského kraje ve znění Aktualizací č. 1, 2 a 4,

- Strategie rozvoje Zlínského kraje 2030,
- Koncepce rozvoje cyklistiky na území Zlínského kraje,
- Koncepce a strategie ochrany přírody a krajiny Zlínského kraje do roku 2030,
- Plán odpadového hospodářství Zlínského kraje 2016–2025,
- Program zlepšování kvality ovzduší zóna Střední Morava – CZ 07,
- Plán rozvoje vodovodů a kanalizací Zlínského kraje,
- Povodňový plán Zlínského kraje,
- Plán dílčího povodí Dyje,
- Národní plán povodí Dunaje.

Cíle, priority a požadavky jednotlivých koncepčních dokumentů jsou dále hodnoceny podle toho, do jaké míry je s nimi řešení návrhu ÚP Staré Hutě v souladu nebo v rozporu:

- | | |
|--|----|
| • zcela v souladu | ++ |
| • částečně v souladu | + |
| • částečně v rozporu | - |
| • výrazně v rozporu | -- |
| • není předmětem řešení/ neutrální vztah | 0 |

1.2.1 Politika územního rozvoje ČR 2008 ve znění aktualizací č.1, 2, 3, 4 a 5

Politika územního rozvoje ČR (dále jen PÚR ČR) ve znění Aktualizace č. 1 byla schválena usnesením vlády ČR č. 276 ze dne 15. 4. 2015. Jedná se o nástroj územního plánování, který určuje požadavky a rámce pro konkretizaci úkolů územního plánování v republikových, přeshraničních a mezinárodních souvislostech, zejména s ohledem na udržitelný rozvoj území, a určuje strategii a základní podmínky pro naplňování těchto úkolů. PÚR ČR zohledňuje požadavky na územní rozvoj, které pro ČR vyplývají z mezinárodních smluv a členství v mezinárodních organizacích (OSN, OECD, Rada Evropy a Evropská unie).

Aktualizace PÚR ČR č. 2 a č. 3 byly schváleny usneseními vlády ČR č. 629 a 630 ze dne 2. 9. 2019. V nich se jedná pouze o dílčí změny koncepce – Aktualizace PÚR ČR č. 2 spočívá ve změně stávajícího označení rozvojového záměru „R43 v úseku Brno – Moravská Třebová“, a to z „R43“ na „S43“, Aktualizace PÚR ČR č. 3 se týká vodního díla Vlachovice ve Zlínském kraji. Aktualizace PÚR č. 5, která byla schválena usnesením vlády ČR č. 833 ze dne 17. 8. 2020, požaduje vymezit plochy umožňující využití území pro vodní díla Kryry, Senomaty a Šanov, a koridory pro přivaděče vody vodní dílo Kryry – Kolečovický potok a vodní dílo Kryry – Rakovnický potok v Ústeckém a Středočeském kraji. Aktualizace PÚR č. 4, která byla schválena usnesením vlády ČR č. 618/2021, je závazná od 1. září 2021 a přináší kompletní aktualizaci dokumentu.

V rámci PÚR ČR jsou vymezeny hlavní rozvojové oblasti a rozvojové osy ČR a dále specifické oblasti (SOB), tj. oblasti, ve kterých se dlouhodobě projevují problémy z hlediska udržitelného rozvoje území, přičemž se jedná o správní obvody ORP se specifickými hodnotami anebo se specifickými problémy mezinárodního a republikového významu, nebo které svým významem přesahují území kraje. Obec Staré Hutě se nachází mimo rozvojové oblasti a rozvojové

osy, ale je lokalizováno ve specifické oblasti SOB 9 - Specifická oblast, ve které se projevuje aktuální problém ohrožení území suchem. V této oblasti je nutno řešit problém sucha, které je způsobeno nízkými úhrny srážek a vysokým výparem v kombinaci s malou zásobou povrchové a podzemní vody, a problém vysoké zranitelnosti podzemních vod. Dále je nutno řešit potřebu udržovat rovnováhu mezi množstvím disponibilních vodních zdrojů, požadavky na odběry vody a požadavky na minimální zůstatkové průtoky a minimální hladiny podzemní vody, potřebu zajistit dostatek pitné a užitkové vody, potřebu zajistit vodohospodářskou infrastrukturu pro zabezpečení požadavků na odběry vody s ohledem na proměnlivé hydrologické podmínky, potřebu řešit a zajistit stabilní a odolnou zelenou infrastrukturu, potřebu zajistit účinné zadržení vody v krajině a potřebu věnovat větší pozornost suchu.

Dále pro územně plánovací dokumentaci obce Staré Hutě vyplývají z PÚR ČR obecně platné povinnosti a republikové priority územního plánování pro zajištění udržitelného rozvoje území, např.

čl. 14 – Ve veřejném zájmu chránit a rozvíjet přírodní, civilizační a kulturní hodnoty území včetně urbanistického, architektonického a archeologického dědictví. Zachovat ráz urbanistické struktury území, struktury osídlení a kulturní krajiny, které jsou výrazem identity území, jeho historie a tradice...Jejich ochrana by měla být provázána s potřebami ekonomického a sociálního rozvoje v souladu s principy udržitelného rozvoje...

čl. 14a - Při plánování rozvoje venkovských území a oblastí ve vazbě na rozvoj primárního sektoru zohlednit ochranu kvalitních lesních porostů, vodních ploch a kvalitní zemědělské, především orné půdy a ekologických funkcí krajiny.

čl. 16 - Při stanovování způsobu využití území v územně plánovací dokumentaci dávat přednost komplexním řešením před uplatňováním jednostranných hledisek a požadavků, které ve svých důsledcích zhoršují stav i hodnoty území...

čl. 19 – ...Hospodárně využívat zastavěné území (podpora přestaveb revitalizací a sanací území) a zajistit ochranu nezastavěného území (zejména zemědělské a lesní půdy) a zachování veřejné zeleně, včetně minimalizace její fragmentace...

čl. 20 –...při územně plánovací činnosti,... respektovat veřejné zájmy např. ochrany biologické rozmanitosti a kvality životního prostředí, zejména formou důsledné ochrany zvláště chráněných území, lokalit soustavy Natura 2000, mokřadů,... Vytvářet územní podmínky pro implementaci a respektování ÚSES a zvyšování a udržování ekologické stability a k zajištění ekologických funkcí krajiny i v ostatní volné krajině...

čl. 20a - Vytvářet územní podmínky pro zajištění migrační propustnosti krajiny pro volně žijící živočichy a pro člověka, zejména při umísťování dopravní a technické infrastruktury a při vymezování ploch pro bydlení, občanskou vybavenost, výrobu a skladování. V rámci územně plánovací činnosti omezovat nežádoucí srůstání sídel s ohledem na zajištění přístupnosti a prostupnosti krajiny, uplatňovat integrované přístupy k předcházení a řešení environmentálních problémů.

čl. 23 - Podle místních podmínek vytvářet předpoklady pro lepší dostupnost území a zkvalitnění dopravní a technické infrastruktury s ohledem na prostupnost krajiny. Při umísťování

dopravní a technické infrastruktury zachovat prostupnost krajiny a minimalizovat rozsah fragmentace krajiny,....

čl. 24 – Vytvářet podmínky pro zlepšování dostupnosti území rozšiřováním a zkvalitňováním dopravní infrastruktury s ohledem na potřeby veřejné dopravy a požadavky ochrany veřejného zdraví a v souladu s principy rozvoje udržitelné mobility osob a zboží, zejména uvnitř rozvojových oblastí a rozvojových os. Možnosti nové výstavby je třeba dostatečnou veřejnou infrastrukturou přímo podmínit. Vytvářet podmínky pro zvyšování bezpečnosti a plynulosti dopravy, ochrany a bezpečnosti obyvatelstva a zlepšování jeho ochrany před hlukem a emisemi, s ohledem na to vytvářet v území podmínky pro environmentálně šetrné formy dopravy (např. železniční, cyklistickou).

čl. 25 - Vytvářet podmínky pro preventivní ochranu území a obyvatelstva před potenciálními riziky a přírodními katastrofami v území (záplavy, sesuvy půdy, eroze atd.) s cílem jim předcházet a minimalizovat jejich negativní dopady. Zejména zajistit územní ochranu ploch potřebných pro umístění staveb a opatření na ochranu před povodněmi a pro vymezení území určených k řízeným rozlivům povodní. Vytvářet podmínky pro zvýšení přirozené retence srážkových vod v území a využívání přírodě blízkých opatření pro zadržování a akumulaci povrchové vody tam, kde je to možné s ohledem na strukturu osídlení a kulturní krajinu jako jedno z adaptačních opatření v případě dopadů změny klimatu. V území vytvářet podmínky pro zadržování, vsakování i využívání srážkových vod jako zdroje vody a s cílem zmírňování účinků povodní a sucha. Při vymezení zastavitelných ploch zohlednit hospodaření se srážkovými vodami.

Hodnocení: ++

Územní plán Staré Hutě respektuje Politiku územního rozvoje ČR 2008 ve znění Aktualizací č. 1, 2, 3, 4 a 5. Zastavitelné plochy jsou lokalizovány výhradně v těsné návaznosti na zastavěné území, navržené řešení brání fragmentaci krajiny, krajinný ráz a ochrana nezastavěného území jsou založeny na zachování měřítka sídla, migrační prostupnosti krajiny pro organismy, respektování existence přírodních hodnot a respektování lokálního horizontu. ÚP Staré Hutě vytváří předpoklady pro lepší dostupnost území a zkvalitnění dopravní a technické infrastruktury, dále vytváří podmínky pro preventivní ochranu území a obyvatelstva před potenciálními riziky a přírodními katastrofami v území (záplavy, sesuvy půdy, eroze atd.). Potřebu zajistit účinné zadržování vody v krajině v rámci specifické oblasti SOB 9 řeší návrh územního plánu vymezením nových ploch vodních a ploch přírodní krajinné zeleně a požadavkem likvidace srážkových vod nové výstavby a stavebních úprav stávajících staveb řešit v místě jejich vzniku přednostně vsakem na pozemku, akumulací a opětovným využitím a současně v rámci ploch veřejných prostranství řešit plochy pro vsakování. Podrobné vyhodnocení souladu návrhu ÚP Staré Hutě s Politikou územního rozvoje ve znění aktualizací 1 až 5 a s republikovými prioritami územního plánování je předmětem Odůvodnění ÚP Staré Hutě, Kap. A/1.

1.2.2 Zásady územního rozvoje Zlínského kraje ve znění aktualizací č. 1, 2 a 4

Zásady územního rozvoje Zlínského kraje ve znění pozdějších aktualizací (dále jen „ZÚR ZK“) vydalo Zastupitelstvo Zlínského kraje usnesením č. 0761/Z23/08 ze dne 10.09.2008 a nabyly

účinnosti dne 23.10.2008. Aktualizaci č. 1 Zásad územního rozvoje Zlínského kraje vydalo Zastupitelstvo Zlínského kraje usnesením č. 0749/Z21/12 ze dne 12.09.2012 a nabyla účinnosti dne 05.10.2012. Aktualizaci č. 2 Zásad územního rozvoje Zlínského kraje vydalo Zastupitelstvo Zlínského kraje usnesením č. 0454/Z15/18 ze dne 05.11.2018 a nabyla účinnosti dne 27.11.2018. Aktualizaci č. 4 Zásad územního rozvoje Zlínského kraje vydalo Zastupitelstvo Zlínského kraje usnesením č. 0277/Z09/22 ze dne 28.02.2022 a nabyla účinnosti dne 22.03.2022.

ZÚR zpřesňují vymezení rozvojových os a rozvojových oblastí na území kraje a na území ORP Kroměříž a částečně ORP Uherské Hradiště stanovují specifickou oblast nadmístního významu N-SOB2 Litenčicko, v níž pro plánování a usměrňování územního rozvoje stanovují dodržování následujících zásad pro rozhodování o změnách v území a následující úkoly pro územní plánování:

Zásady pro rozhodování o změnách v území

- a) podporovat možnosti vytváření nových pracovních příležitosti v N-SOB2 přiměřeným územním rozvojem;
- b) podporovat situování nové nadmístní občanské vybavenosti především do přiléhajícího území OB9 a OS11;
- c) podporovat zlepšení dopravní dostupnosti a obsluhy okrajových území N-SOB2;
- d) podporovat funkční provázanost N-SOB2 s územím Jihomoravského a Olomouckého kraje.

Úkoly pro územní plánování

- a) řešit přednostně územní souvislosti zpřesnění ploch a koridorů vymezených ZÚR v území N-SOB2;
- b) prověřit rozsah zastavitelných ploch v území obcí dotčených vymezením N-SOB2 a stanovit pravidla pro jejich využití;
- c) dbát na minimalizaci negativních vlivů rozvoje na kulturní a civilizační hodnoty území N-SOB2, včetně urbanistického, architektonického a archeologického dědictví a na přírodní a krajinné hodnoty v území N-SOB2.

ZÚR na základě dokumentu „Krajinný ráz Zlínského kraje“ a pro potřeby stanovení cílových charakteristik krajiny na území kraje typy krajiny v rozlišení podle pokryvu území a vymezují krajinné celky a krajinné prostory, z nichž je obec Staré Hutě je dle ZÚR situována v krajinném celku Chříby, krajinném prostoru Buchlovsko.

Konkrétním záměrem veřejně prospěšného opatření, které ZÚR ZK ve znění aktualizace č. 4 požaduje vymezit k. ú. Staré Hutě na Moravě, je nadregionální biocentrum 94- Buchlovské lesy.

Mezi prioritami územního plánování relevantními pro řešení ÚP Staré Hutě lze jmenovat především:

- (1) Podporovat prostředky a nástroje územního plánování udržitelný rozvoj území Zlínského kraje. Vytvářet na celém území kraje vhodné územní podmínky pro dosažení vyváženého vztahu mezi nároky na zajištění příznivého životního prostředí, stabilního hospodářského

- rozvoje a kvalitní sociální soudržnosti obyvatel kraje. Dbát na podporu udržitelného rozvoje území kraje při utváření krajských oborových koncepcí a strategií, při rozhodování o změnách ve využití území a při územně plánovací činnosti obcí.
- (6) Podporovat péči o typické a výjimečné přírodní, kulturní a civilizační hodnoty kraje, které vytvářejí charakteristické znaky území, přispívají k jeho snadné identifikaci a posilují vztah obyvatelstva kraje ke zvolenému životnímu prostoru. Dbát přitom zvláště na:
- zachování a obnovu jedinečného výrazu kulturní krajiny v její místní i regionální rozmanitosti a kvalitě životního prostředí, s cílem minimalizovat necitlivé zásahy do krajinného rázu s ohledem na cílové charakteristiky a typy krajiny a podpořit úpravy, které povedou k obnově a zkvalitnění krajinných hodnot území;
 - umíst'ování rozvojových záměrů, které mohou výrazně ovlivnit charakter krajiny, do co nejméně konfliktních lokalit s následnou podporou potřebných kompenzačních opatření;
 - zachování a citlivé doplnění tradičního vnějšího i vnitřního výrazu sídel, s cílem nenarušovat historicky cenné městské i venkovské urbanistické struktury a architektonické dominanty nevhodnou zástavbou, vyloučit nekoncepční formy využívání zastavitelného území a zamezit urbánní fragmentaci přilehlé krajiny;
 - zachování krajově pestrých hodnot kulturního dědictví měst i venkova a jeho oblastní charakteristiky.
- (7) Dbát při podpoře stabilizace a rozvoje hospodářských funkcí na území kraje zvláště ve vymezených rozvojových oblastech a vymezených rozvojových osách především na:
- upřednostňování komplexních řešení před uplatňováním jednostranných hledisek a požadavků, které ve svých důsledcích zhoršují stav i hodnoty území;
 - významné sociální vlivy plynoucí z úrovně zabezpečení kvality života obyvatel a obytného prostředí, s cílem podpořit zajištění sídel potřebnou infrastrukturou, vybaveností a obsluhou, prosadit příznivá urbanistická a architektonická řešení a zajistit dostatečná zastoupení veřejné zeleně a zachování prostupnosti krajiny;
 - využití ploch a objektů vhodných k podnikání v zastavěném území, s cílem podpořit přednostně rekonstrukce a přestavby nevyužívaných objektů a areálů, a na výběr ploch vhodných k podnikání v zastavitelném území, s cílem nezhoršit podmínky pro využívání zastavěného území a dodržet funkční a urbanistickou celistvost sídla;
 - hospodárné využívání zastavěného území, zajištění ochrany nezastavěného území a zachování veřejné zeleně, včetně minimalizace jeho fragmentace;
 - vytváření podmínek pro souvislé plochy zeleně v územích, kde je krajina negativně poznamenána lidskou činností, v bezprostředním okolí větších sídel zachování a zakládání zelených pásů zajišťujících prostupnost krajiny a podmínky pro nenáročné formy krátkodobé rekreace;

- výraznější podporu rozvoje hospodářsky významných aktivit cestovního ruchu, turistiky, lázeňství a rekreace na území kraje, s cílem zabezpečit potřeby jejich rozvoje v souladu s podmínkami v konkrétní části území;
 - významné ekonomické přínosy ze zemědělství, vinařství a lesního hospodářství, s cílem zabezpečit jejich územní nároky a urychlit pozemkové úpravy potřebné pro jejich rozvoj, a na potřeby uplatnění též mimoprodukční funkce zemědělství v krajině a mimoprodukční funkce lesů v návštěvnický a rekreačně atraktivních oblastech, s cílem umožnit intenzivnější rekreační a turistické využívání území;
 - rozvíjení krajských systémů dopravní obsluhy a technické vybavenosti, soustav zásobování energiemi a vodou a na využití vlastních surovinových zdrojů pro výstavbu, s cílem zabezpečit podmínky pro hospodářský rozvoj vybraných území kraje a pro stabilizaci hospodářských činností v ostatním území kraje v souladu s požadavky zajištění kvality života jeho obyvatel současných i budoucích;
 - zajištění územní ochrany ploch potřebných pro umístování staveb a opatření na ochranu před povodněmi a pro vymezení území určených k rozlivům povodní;
 - vymezování zastavitelných ploch v záplavových územích a umístování do nich veřejné infrastruktury jen ve zcela výjimečných a zvlášť odůvodněných případech;
 - vytváření podmínek v zastavěném území a zastavitelných plochách pro zadržování, vsakování a využívání dešťových vod jako zdroje vody a s cílem zmírňování účinků povodní;
 - důsledky náhlých hospodářských změn, které mohou vyvolat změnu v nárocích na formu a rozsah dosavadního způsobu využívání dotčených ploch či koridorů, s cílem zajistit v území podmínky pro jejich opětovné využití;
 - vytvářet podmínky pro minimalizaci negativních vlivů výrobní činnosti na bydlení, především situováním nových ploch pro novou obytnou zástavbu s dostatečným odstupem od průmyslových nebo zemědělských areálů.
- (8) Podporovat ve specifických oblastech kraje ochranu a rozvoj specifických hodnot území a řešení specifických problémů, pro které jsou vymezeny....
- (10) Považovat zemědělský půdní fond (ZPF) za jedno z nejvýznamnějších přírodních bohatství území kraje a za nezastupitelný zdroj ekonomických přínosů kraje. Preferovat při rozhodování o změnách ve využívání území a při zpracování podrobnější územně plánovací dokumentace a územně plánovacích podkladů taková řešení, která mají citlivý vztah k zachování ZPF, minimalizují nároky na jeho trvalé zábory, podporují jeho ochranu před vodní a větrnou erozí a před negativními jevy z působení přívalových srážek, a eliminují rizika kontaminace půd. Dbát na minimalizování odnímané plochy pozemků ZPF zvláště u půd zařazených v I. a II. třídě ochrany.

Hodnocení: ++

Řešení ÚP Staré Hutě je navrženo v souladu se stanovenými požadavky na uspořádání a využití území a úkoly pro územní plánování. Návrh územního plánu minimalizuje negativní vlivy rozvoje na kulturní a civilizační hodnoty území N-SOB2, včetně urbanistického, architektonického a archeologického dědictví a na přírodní a krajinné hodnoty v území N-SOB2, vymezuje v rámci řešeného území plochu nadmístního významu pro nadregionální biocentrum 94- Buchlovské lesy, chrání specifické hodnoty území a krajinný ráz (podrobněji viz kap. 4.8), minimalizuje nároky na trvalé zábory zemědělského půdního fondu, zajišťuje ochranu nezastavěného území, zachování a rozšíření veřejné zeleně, zlepšení retenční kapacity území.

Podrobné vyhodnocení souladu návrhu změny ÚP s úkoly územního plánování stanovené ZÚR ZK je obsahem textové části návrhu územního plánu, v kapitole B.2 Odůvodnění návrhu ÚP Staré Hutě .

1.2.3 Strategie rozvoje Zlínského kraje 2030

Strategie rozvoje Zlínského kraje 2030 (dále jen "Strategie") byla schválena Zastupitelstvem Zlínského kraje dne 4.5.2020 usnesením č. 0809/Z26/20. Strategie svým zaměřením navazuje na Strategii rozvoje Zlínského kraje 2009 – 2020 (SRZK 2020) a je postavena na třech vzájemně provázaných prioritních oblastech, pilířích, na nichž stojí konkurenceschopnost ekonomiky i kvality života Zlínského kraje:

I. Ekonomika a trh práce

Specifické cíle:

- 1.1 Přispívat k udržitelnému rozvoji podnikání v regionu
- 1.2 Rozvíjet spolupráci v oblasti výzkumu, vývoje, inovací a lidských zdrojů
- 1.3 Posilovat specializaci a inovace vyšších řádů v souladu s globálními trendy
- 1.4 Motivovat k investiční aktivitě ve Zlínském kraji
- 1.5 Podporovat udržitelný vývoj na trhu práce

II. Lidé a kvalita života

Specifické cíle:

- 2.1 Zvyšovat kvalitu vzdělanosti a optimalizovat vzdělávací systém
- 2.2 Zvyšovat kvalitu zdravotní péče a optimalizovat síť zdravotních zařízení
- 2.3 Zvyšovat kvalitu sociální péče a optimalizovat způsoby jejího zajišťování
- 2.4 Zajistit ochranu a rozvoj kulturního dědictví a zvýšit roli kulturních institucí v regionu
- 2.5 Rozvíjet efektivní správu území a občanskou společnost

III. Infrastruktura a kvalita

Specifické cíle:

- 3.1 Rozvíjet dopravní infrastrukturu a optimalizovat dopravní obslužnost v regionu
- 3.2 Rozvíjet a přizpůsobit energetický systém kraje
- 3.3 Chránit a udržovat životní prostředí
- 3.4 Rozvíjet ICT a řádně spravovat veřejnou infrastrukturu kraje

3.5 Zajistit vyvážený rozvoj území

Hodnocení: ++

ÚP Staré Hutě respektuje Strategii rozvoje Zlínského kraje 2030 a je zpracována v souladu s ní. Zajišťuje vyvážený rozvoj území, řeší zajištění kvalitní hospodaření s vodou a problém bezpečné likvidace odpadních vod, vytváří podmínky k zajištění protipovodňové ochrany, podporuje aktivity zadržování vody v krajině a využití dešťové vody v sídle a není v konfliktu s požadavkem zachování druhové diverzity a krajinné pestrosti. Návrh ÚP vytváří podmínky a předpoklady pro rozvoj podnikatelských aktivit, a to především vymezením plochy pro výrobu č. 12 (VX) a umožněním hospodářské činnosti v plochách smíšených obytných venkovských SV. Vymezené zastavitelné plochy neovlivňují významně přírodní hodnoty a krajinný ráz.

1.2.4 Koncepce rozvoje cyklistiky na území Zlínského kraje

Koncepce, která byla schválena usnesením Rady Zlínského kraje č. 0083/R03/20 ze dne 27. 1. 2020 začleňuje koncepci cyklistiky do integrovaného dopravního plánování a přináší návrh optimalizace sítě dálkových a regionálně významných cyklotras ZK.

Návrh optimalizace regionálně významných cyklotras přináší návrh pod označením R1 v trase hranice kraje – Koryčany – Staré Hutě – Salaš – Bunč – Kostelany – Nová Dědina – Žlutava – Otrokovice – Zlín – Vizovice – Lutonina – Pozděchov – Valašská Polanka. Obcí Staré Hutě prochází ve své první části vedoucí po stávající značené cyklotrase č. 473 v úseku Koryčany – Staré Hutě – Salaš – Bunč – Kostelany – Nová Dědina – Žlutava – Otrokovice. V tomto úseku jsou navržena pouze dopravně-organizační opatření, a to formou dopravního značení.

Jako spojky v síti dálkových a významných regionálních tras s převažujícím turistickým významem jsou označeny významné místní trasy, které mají především obslužnou funkci, doplňují v síti chybějící propojení významných center turistiky a služeb a současně zlepšují dostupnost území mimo hlavní dálkové a významné regionální trasy. Mezi nimi koncepce uvádí trasu pod označením M03 Staré Hutě – Buchlov – Buchlovice – Velehrad (vedené po cyklotrasách 5159, 5151, 5150).

Hodnocení: ++

ÚP Staré Hutě podporuje rozvoj cyklo dopravy a v souladu s uvedeným dokumentem vymezuje plochu pro cyklotrasu č. 5019 v severní části území. Plocha 18 (DX) pro účelovou komunikaci (cyklotrasa) v lesním komplexu přírodního parku Chříby je existující stavbou, která je vymezena z důvodu sladění skutečného využití území a právního stavu (oddělení pozemku).

1.2.5 Koncepce ochrany přírody a krajiny Zlínského kraje do roku 2030

Koncepce a strategie ochrany přírody a krajiny Zlínského kraje představuje základní a nosný strategický dokument v oblasti koncepční ochrany přírodních hodnot v územním obvodu kraje mimo území CHKO. Cílem koncepce je popsat stav přírodních a krajinných hodnot kraje, popsat

stávající a potenciální problémy přírody a krajiny a navrhnout úkoly a opatření k eliminaci problémů či ke zpomalení nebo zastavení negativních trendů.

Hlavní cíli koncepce jsou:

Cíl 1: Respektování požadavků na ochranu přírody a krajiny ve vybraných sektorech - vodní hospodářství, zemědělství, lesní hospodářství, těžba nerostných surovin, cestovní ruch, doprava.

Cíl 2: Podpora nástrojů obecné ochrany přírody s opatřeními:

- Ochrana cenných částí přírody mimo ZCHÚ a území soustavy Natura 2000
- Zamezování fragmentace krajiny
- Obecná ochrana krajinného rázu
- Umisťování staveb v krajině
- Podpora krajinné mozaiky
- Omezování záboru půdy a výstavby na zelené louce
- Obecná ochrana druhů

Cíl 3: Posílení účinnosti zvláštní ochrany přírody s opatřeními

- Zajištění soustavné ochrany a péče o ZCHÚ
- Zajištění soustavné ochrany a péče o lokality soustavy Natura 2000
- Ochrana rostlinných a živočišných druhů

Pro dosažení jednotlivých cílů koncepce stanovuje úkoly a typové aktivity.

Horizontálními cíli koncepce jsou adaptace přírody a krajiny na dopady klimatické změny a zvýšení environmentálního vědomí v oblasti ochrany přírody a krajiny.

Hodnocení: ++

Návrh územního plánu podporuje realizaci protierozních opatření na erozně ohrožených půdách, vytváří podmínky pro realizaci ochranných vegetačních pásů podél vodních toků a ploch, respektuje potřebu migrační propustnosti krajiny, vymezuje síť ÚSES s návazností na území sousedních obcí a vytváří podmínky pro přírodě blízká protipovodňová opatření. Veškeré zastavitelné plochy ÚP Staré Hutě jsou lokalizovány v těsné vazbě na zastavěné území obce.

1.2.6 Plán odpadového hospodářství Zlínského kraje na období 2016-2025

Plán odpadového hospodářství Zlínského kraje je zpracován pro období let 2016 až 2025 a vychází z Plánu odpadového hospodářství České republiky. POH ZK byl schválilo Zastupitelstvo Zlínského kraje dne 24.02.2016. POH ZK je rozdělen na tři části, závazná část, analytická část a směrná část.

Závazná část Plánu odpadového hospodářství Zlínského kraje 2016–2025 stanovuje zásady pro nakládání s odpady, cíle a opatření k jejich dosažení, včetně cílů a opatření pro předcházení vzniku odpadů, dále preferované způsoby nakládání s odpady a soustavu indikátorů k hodnocení plnění cílů POH ZK, a to pro:

1. vybrané druhy odpadů:

- prioritní odpadové toky (KO, SKO, živnostenské odpady, BRO a BRKO, stavební a demoliční odpady, nebezpečné odpady, výrobky s ukončenou životností s režimem zpětného odběru, kaly z čistíren komunálních odpadních vod, odpadní oleje, odpady ze zdravotnické a veterinární péče),
 - specifické skupiny nebezpečných odpadů (odpady a zařízení s obsahem PCB, odpady s obsahem POPs, odpady s obsahem azbestu, odpady s obsahem přírodních radionuklidů),
 - další skupiny odpadů (vedlejší produkty živočišného původu a biologicky rozložitelné odpady, z kuchyní a stravoven, odpady železných a neželezných kovů),
2. vytváření sítě zařízení k nakládání s odpady,
 3. opatření k omezení odkládání odpadů mimo místa k tomu určená a zajištění nakládání s odpady, jejichž vlastník není znám nebo zanikl.

Strategické cíle POH ZK vytyčené na období 2016–2025 jsou:

1. Předcházení vzniku odpadů a snižování měrné produkce odpadů.
2. Minimalizace nepříznivých účinků vzniku odpadů a nakládání s nimi na lidské zdraví a životní prostředí.
3. Udržitelný rozvoj společnosti a přiblížení se k evropské „recyklační společnosti“.
4. Maximální využívání odpadů jako náhrady primárních zdrojů a přechod na oběhové hospodářství.

Hodnocení: 0

Plán odpadového hospodářství Zlínského kraje 2016–2025 nestanovuje pro řešení území obce Staré Hutě žádné konkrétní požadavky. ÚP Staré Hutě není v rozporu s Plánem odpadového hospodářství Zlínského kraje.

1.2.7 Program zlepšování kvality ovzduší zóna Střední Morava – CZ 07

Ministerstvo životního prostředí schválilo dne 29.10.2020 opatření obecné povahy o vydání Programu zlepšování kvality ovzduší zóna Střední Morava - CZ07, aktualizace 2020+. Program zlepšování kvality ovzduší je strategický dokument, který zpracovává Ministerstvo životního prostředí ve spolupráci s příslušným krajským úřadem nebo obecním úřadem a s příslušným krajem nebo obcí v samostatné působnosti na základě zmocnění uvedeného v § 9 odst. 1 zákona č. 201/2012 Sb., o ochraně ovzduší, v platném znění.

Z analýzy kvality ovzduší vyplývá, na území zóny CZ07 Střední Morava dochází dlouhodobě k překračování imisního limitu pro benzo[a]pyren (průměrná roční koncentrace), suspendované částice frakce PM₁₀ (36. nejvyšší 24hodinová koncentrace) a PM_{2,5} (průměrná roční koncentrace).

Mezi hlavní zdroje suspendovaných částic v roce 2016 v zóně Střední Morava patřily zdroje kategorie REZZO 3, které se v rámci zóny podílely na znečišťování ovzduší látkami PM_{2,5} 81,3 %

a PM₁₀ 79,4 %. Z toho 77,6 % emisí PM_{2,5} a 63,2 % emisí PM₁₀ pocházelo ze sektoru vytápění domácností. Vyšší podíly emisí z vytápění jsou ve Zlínském kraji (81,9 % emisí PM_{2,5} a 69,2 % emisí PM₁₀). Mezi další významné zdroje emisí PM₁₀ patřil sektor zemědělství, kde tyto emise vznikají při zpracování půdy, sklizni, čištění zemědělských plodin a chovu hospodářských zvířat. Tento sektor představoval 14,8 % emisí PM₁₀.

Sektor vytápění domácností, spadající do kategorie REZZO 3, představoval v roce 2016 také hlavní zdroj emisí benzo[a]pyrenu s podílem 98,3 % na celkových emisích v rámci zóny. Hlavní příčinou takto vysokého podílu je spalování pevných paliv, především uhlí, v kotlích starších typů (odhořivací, prohořivací).

Z analýzy příčin znečištění ovzduší vyplývá, že stávající opatření naplánovaná do roku 2023:

- a) budou pravděpodobně dostatečná pro dosažení denního imisního limitu částic PM₁₀;
- b) nebudou pravděpodobně dostatečná pro dosažení ročního imisního limitu částic PM_{2,5} platného od roku 2020 a to zejména v severní části zóny Střední Morava, v Olomouci, Prostějově a v blízkosti hranice s Moravskoslezským krajem;
- c) nebudou pravděpodobně dostatečná pro dosažení ročního imisního limitu benzo[a]pyrenu a to na většině území zóny Střední Morava.

Pro dosažení cílů Programu jsou proto stanovena nová opatření, a to:

PZKO_2020_1: Účinná kontrola plnění požadavků kladených na provozovatele spalovacích zdrojů zákonem o ochraně ovzduší,

PZKO_2020_2: Zvýšení povědomí provozovatelů o vlivu spalování pevných paliv na kvalitu ovzduší, významu správné údržby a obsluhy zdrojů a volby spalovaného paliva.

PZKO_2020_3: Snížení vlivu stávajících stacionárních zdrojů na úroveň znečištění ovzduší – snižování fugitivních a vykazovaných emisí.

Hodnocení: +

Z Programu zlepšování kvality ovzduší zóna CZ07 Střední Morava pro ÚP Staré Hutě konkrétní požadavky nevyplývají. V rámci ÚP Staré Hutě nejsou navrhovány záměry, v rámci nichž by byly realizovány potenciální zdroje znečištění ovzduší, které by překračovaly přípustné úrovně znečišťování. Návrh územního plánu vymezuje méně významný rozsah nových zastavitelných ploch, a to převážně pro funkci bydlení. Dle vyhlášky 264/2020 Sb. v aktuálním znění musí počínaje datem 1. 1. 2022 musí nová výstavba budov dosáhnout nízkoenergetického standardu, tedy hodnoty ukazatelů energetické náročnosti hodnocené budovy (vyhl. 264/2020 Sb., § 3 odst. 1 písm. a), b) a d)) nesmí převyšovat referenční hodnoty ukazatelů energetické náročnosti pro referenční budovu. Dále dle zákona o ochraně ovzduší č. 201/2012 Sb. budou moci být od roku 2024 v provozu pouze kotle na tuhá paliva, které splňují minimálně 3. emisní třídu. Návrh ÚP Staré Hutě tak nevytváří podmínky pro umístění stacionárních zdrojů emisí, podstatného zvýšení koncentrací látek znečišťujících ovzduší, ani konfliktů vzhledem k možným pachovým vjemům.

1.2.8 Plán rozvoje vodovodů a kanalizací Zlínského kraje (PRVK)

Účelem PRVK je stanovení základní koncepce optimálního rozvoje zásobování pitnou vodou a odkanalizování a čištění odpadních vod sídel Zlínského kraje. PRVK zahrnuje zhodnocení stávajícího stavu zásobování vodou a odkanalizování měst a obcí s návrhem výhledového řešení do roku 2015 včetně výpočtu investičních nákladů jednotlivých staveb a jejich realizace v doporučených časových horizontech. PRVK je průběžně aktualizován.

V obci Staré Hutě je obyvatelstvo zásobeno pitnou vodou z individuálních zdrojů. Do budoucna je uvažováno s vybudováním vodovodu v obci, který bude součástí SV Staré Hutě-Stupava. Výstavba vodovodu je podmíněna hydrogeologickým posouzením jímacího území, které se nachází severně nad obcí Staré Hutě v údolnici potoka Kyjovka $Q_{\min} = 0,6 \text{ l.s}^{-1}$.

K odvádění dešťových odpadních vod jsou v obci vybudovány záchytné příkopy a krátké úseky dešťových stok, které jsou zaústěny do Kyjovky a do jejích bezejmenných přítoků. Splaškové odpadní vody jsou vedeny přes septiky do vodotečí, zbytek je zaústěn do jímek na vyvážení. Ve výhledu je v obci uvažováno s výstavbou nové splaškové kanalizace. Dešťové odpadní vody budou odváděny stávajícími i nově navrženými dešťovými stokami, zaústěnými do vodotečí. Splaškové odpadní vody z obce budou odváděny sběračem na ČOV Staré Hutě umístěnou pod obcí.

Hodnocení: ++

Návrh územního plánu vymezuje v řešeném území plochy územních rezerv č. 25 (TW) a č. 26 (TW), ve kterých je podmínkou pro rozhodování prověření jejich využití územní studií. podmínkou pro rozhodování. Podmínkou pro pořízení územní studie je prověřit umístění polohy pro vodojem a trasování vodovodu Staré Hutě - Stupava, včetně technických parametrů (typ vodojemu – nadzemní / zemní, akumulací objem, výtlak) a prověřit napojení na k.ú. Stupava.

Návrh ÚP Staré Hutě vytváří podmínky pro bezpečnou likvidaci odpadních vod z obce vymezeném rozvojové plochy č. 13 (TW) pro čistírnu odpadních vod. Vedení kanalizace je umožněno v zastavitelných plochách s rozdílným způsobem využití (kap. A/I.6a návrhu ÚP Staré Hutě). Nové zastavitelné plochy jsou vymezeny v návaznosti na stávající zástavbu a bude je možné na budoucí kanalizaci obce napojit.

1.2.9 Povodňový plán Zlínského kraje

Povodňový plán Zlínského kraje (dále jen PP ZK) je základní dokument pro řízení ochrany před povodněmi na území kraje, který byl zpracován oddělením vodního hospodářství odboru životního prostředí a zemědělství a oddělením pro zvláštní úkoly kanceláře hejtmána ve spolupráci s vodohospodářským dispečinkem Povodí Moravy s. p. v roce 2004.

Povodňový plán je každoročně prověřován a aktualizace je provedena vždy do 31. ledna daného roku. Povodňový plán je podkladem pro rozhodování Povodňové komise Zlínského kraje pro případy povodní ohrožujících území více okresů, pokud povodňové komise obcí s rozšířenou působností vlastními silami a prostředky nestačí činit potřebná opatření nebo je potřebná koordinace jejich aktivit.

PP ZK zahrnuje řešené území obce Staré Hutě mezi území ohrožená přírodními povodněmi vodního toku Kyjovka, který má stanovené záplavové území pro hladiny Q_5 , Q_{20} , Q_{100} – na základě stanovení č.j. KUZL 7819/2004 ŽPZE-DZ ze dne 30.7.2004.

Hodnocení: +

Záplavovým územím vodního toku Kyjovka jsou okrajově dotčeny zastavitelné plochy č. 2 (SV), 3 (SV) pro bydlení, z velké části plocha č. 5 (SV). důvodu stanoveného záplavového území podél Kyjovky jsou návrhem územního plánu vymezeny plochy zahrad č. 10 (ZZ) a č. 11 (ZZ) tak, aby byla vyloučena výstavba RD v inundaci vodního toku. Využití plochy č. 5 (SV) je podmíněno realizací protipovodňového opatření.

1.2.10 Plán dílčího povodí Dyje

Plán dílčího povodí Dyje vstoupil v platnost v roce 2016. Základním cílem plánu dílčího povodí Dyje je nezhoršovat současný stav vod a postupně dosáhnout dobrého stavu vod ve všech vodních útvarech v dílčím povodí Dyje, postupně eliminovat prioritní nebezpečné látky, pokud by se ve vodním prostředí vyskytly, dosáhnout snížení obsahu živin ve vodách, a tak přispět ke snížení koncentrací těchto látek ve vodních tocích i mořském prostředí tak, aby byly blízké hodnotám jejich přirozeného výskytu.

Program opatření se skládá z návrhů opatření, které jsou obsaženy v jednotlivých kapitolách plánu. Jedná se zejména o tzv. dobré postupy, návrhy na výstavbu čistíren odpadních vod a kanalizačních systémů, odstranění starých ekologických zátěží, ochrana vod před znečištěním ze zemědělských zdrojů a dalších.

Území obce Staré Hutě je situováno ve vodním útvaru pracovní číslo D131, Kyjovka (Stupava) od pramene po tok Hruškovice.

Ekologický stav tohoto vodního útvaru je střední, dobrý chemický stav není dosažen, a proto je celkový stav vodního útvaru hodnocen jako nevyhovující. Parametry překračujícími limitní hodnoty jsou nikl, oktylfenol, olovo, rtuť, BSK₅, N-NH₄, P_{celk.}, sírany, mangan a železo.

Z hlediska protipovodňové ochrany je obec Staré Hutě dokumentem charakterizovaná jako zastavěné území nechráněné nebo nedostatečně chráněné před povodněmi.

Konkrétním opatřením pro zabezpečení dobrého stavu vod a vodního režimu je pro Staré Hutě opatření DYJ207327 s názvem Stupava a Staré Hutě, Likvidace odpadních vod obcí Stupava a Staré Hutě.

Území obce Staré Hutě se nachází v hydrogeologickém rajónu 3230 Středomoravské Karpaty. Kvantitativní i kvalitativní stav tohoto vodního útvaru je kvalifikován jako dobrý.

Hodnocení: ++

Návrh ÚP Staré Hutě vytváří podmínky pro bezpečnou likvidaci odpadních vod z obce vymezeném rozvojové plochy č. 13 (TW) pro čistírnu odpadních vod. Vedení kanalizace je umožněno v zastavitelných plochách s rozdílným způsobem využití (kap. A/I.6a návrhu ÚP Staré Hutě). Nové zastavitelné plochy jsou vymezeny v návaznosti na stávající zástavbu a bude je možné

na budoucí kanalizaci obce napojit.

Záplavovým územím vodního toku Kyjovka jsou okrajově dotčeny zastavitelné plochy č. 2 (SV), 3 (SV) pro bydlení, z velké části plocha 5 (SV). důvodu stanoveného záplavového území podél Kyjovky jsou návrhem územního plánu vymezeny plochy zahrad 10 (ZZ) a 11 (ZZ) tak, aby byla vyloučena výstavba RD v inundaci vodního toku. Využití plochy 5 (SV) je podmíněno realizací protipovodňového opatření.

1.2.11 Národní plán povodí Dunaje

Národní plán povodí Dunaje byl zpracovaný podle ustanovení § 25 zákona č. 254/2001 Sb., o vodách a o změně některých zákonů (vodní zákon) pro období 2015 – 2021.

Dokument stanovuje

1. Cíle pro ochranu a zlepšování stavu povrchových vod, podzemních vod a vodních ekosystémů.

Rámcovými cíli pro zlepšení stavu povrchových vod jsou:

- zamezení zhoršení stavu všech útvarů povrchových vod,
- zajištění ochrany, zlepšení stavu a obnova všech útvarů těchto vod (s výjimkou umělých a silně ovlivněných vodních útvarů) a dosažení jejich dobrého stavu,
- zajištění ochrany a zlepšení stavu všech umělých a silně ovlivněných vodních útvarů a dosažení jejich dobrého ekologického potenciálu a dobrého chemického stavu,
- cílené snížení znečištění nebezpečnými látkami, nutrienty a organickými látkami, tj. zastavení nebo postupné odstranění emisí těchto látek a zabránění jejich vnosu z plošných zdrojů.

Rámcovými cíli pro zlepšení stavu podzemních vod jsou:

- zamezení nebo omezení vstupů znečišťujících látek do podzemních vod a zamezení zhoršení stavu všech vodních útvarů těchto vod,
- zajištění ochrany, zlepšení stavu a obnova všech útvarů podzemních vod a zajištění vyváženého stavu mezi odběry podzemní vody a jejím doplňováním a dosažení dobrého stavu těchto vod,
- odvrácení jakéhokoli významného a trvalého vzestupného trendu koncentrace nebezpečných, zvláště nebezpečných látek a jiných závadných látek jako důsledků dopadů lidské činnosti, za účelem snížení znečištění podzemních vod,
- sledování vývoje stavu a zásob podzemních vod a možností jejich využití.

Rámcovými cíli pro zlepšení stavu podzemních vod jsou:

- dosažení standardů a dalších požadavků stanovených pro povrchové a podzemní vody v chráněných územích,
- ochrana stanovišť a druhů vázaných na vodu a vytvoření podmínek pro zvyšování biodiverzity.

2. Cíle pro hospodaření s povrchovými a podzemními vodami a udržitelné užívání těchto vod

pro zajištění vodohospodářských služeb.

3. Cíle pro zlepšování vodních poměrů a ochranu ekologické stability.
4. Cíle pro silně ovlivněné a umělé vodní útvary.
5. Cíle ke snížení nepříznivých účinků povodní a sucha.

Hodnocení: ++

Návrh ÚP Staré Hutě je v souladu s ochranou stavu povrchových vod, podzemních vod a vodních ekosystémů. Program prioritních opatření a ostatních opatření, uvedený v Příloze č. 4 přejímá opatření dílčích plánů povodí, z nich pro řešené území opatření DYJ207327 s názvem Stupava a Staré Hutě, Likvidace odpadních vod obcí Stupava a Staré Hutě (viz kap. 1.2.10).

2. ZHODNOCENÍ VZTAHU ÚP STARÉ HUTĚ K CÍLŮM OCHRANY ŽIVOTNÍHO PROSTŘEDÍ PŘIJATÝM NA VNITROSTÁTNÍ ÚROVNI

Návrh Územního plánu Staré Hutě byl srovnán s prioritami a hlavními cíli koncepčních dokumentů pro oblast životního prostředí na národní, krajské a místní úrovni. Návrh ÚP Staré Hutě z těchto strategických koncepčních dokumentací vychází a územně zpřesňuje část záměrů v nich obsažených.

Návrh Územního plánu Staré Hutě je v souladu s cíli nadřazených strategických dokumentů, případně s nimi není v rozporu.

3. INFORMACE O SOUČASNÉM STAVU ŽIVOTNÍHO PROSTŘEDÍ V DOTČENÉM ÚZEMÍ A JEHO PRAVDĚPODOBNÝ VÝVOJ BEZ REALIZACE ZÁMĚRŮ ÚZEMNĚ PLÁNOVACÍ DOKUMENTACE

3.1 Vymezení území

Obec Staré Hutě je situována ve Zlínském kraji, v okrese Uherské Hradiště, asi 18 km severozápadně od Uherského Hradiště.

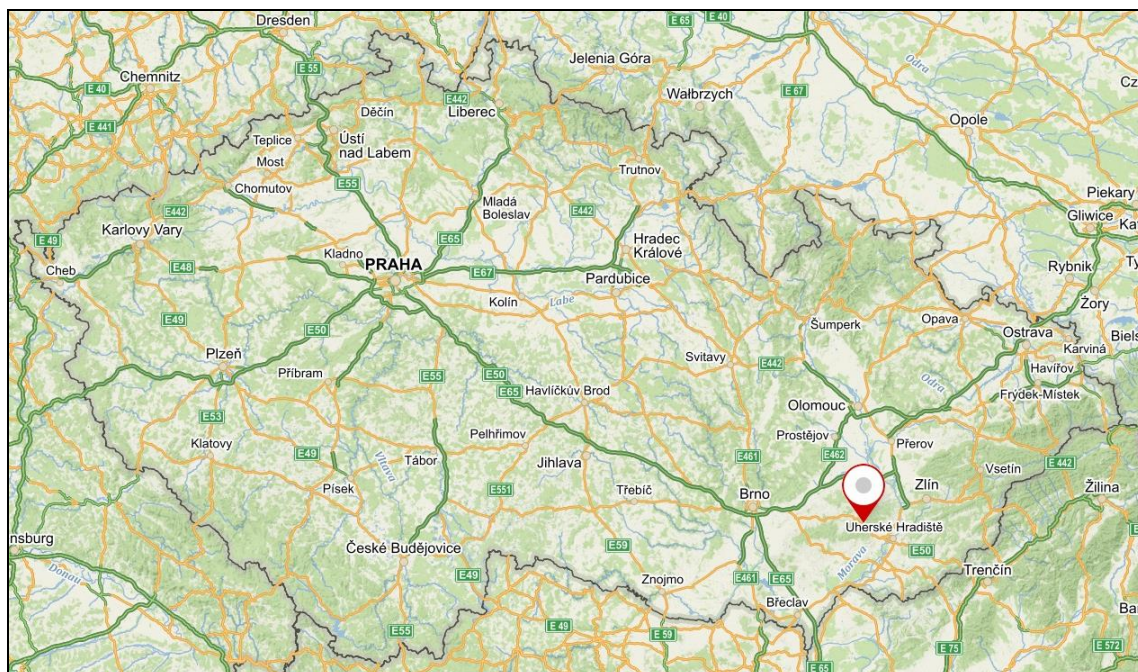
Pověřenou obcí a obcí s rozšířenou působností je Uherské Hradiště. Území obce tvoří jediné katastrální území - Staré Hutě na Moravě, sousedí s k.ú. Stupava, Zástřizly, Chvalnov, Roštín, Salaš u Velehradu, Břestek, Buchlovice.

V obci bylo k 1. lednu 2022 přihláшено k trvalému pobytu 121 obyvatel (zdroj www.mvcr.cz).

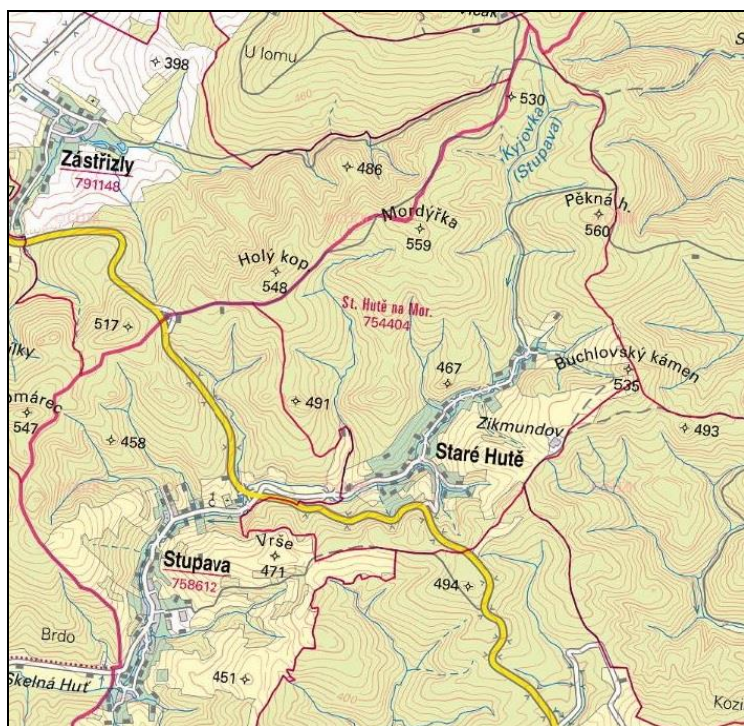
Jižní částí území obce prochází silnice I/50, která je páteřním českým silničním tahem a je po ní vedena evropská silnice E50. Územím obce nevede železniční trať.

Obec je součástí mikroregionu Buchlov – sdružení obcí, jejichž podstatné části katastrálních území leží v oblasti Chřibů. Sdružení tvoří 14 obcí: Boršice, Břestek, Buchlovice, Hostějov, Medlovice, Modrá, Osvětimany, Salaš, Staré Hutě, Stříbrnice, Stupava, Tupesy, Velehrad, Zlechov.

Obr. 3.1: Poloha obce Staré Hutě v rámci České republiky (www.mapy.cz)



Obr. 3.2: Katastrální území Staré Hutě na Moravě (nahlizenidokn.cuzk.cz)

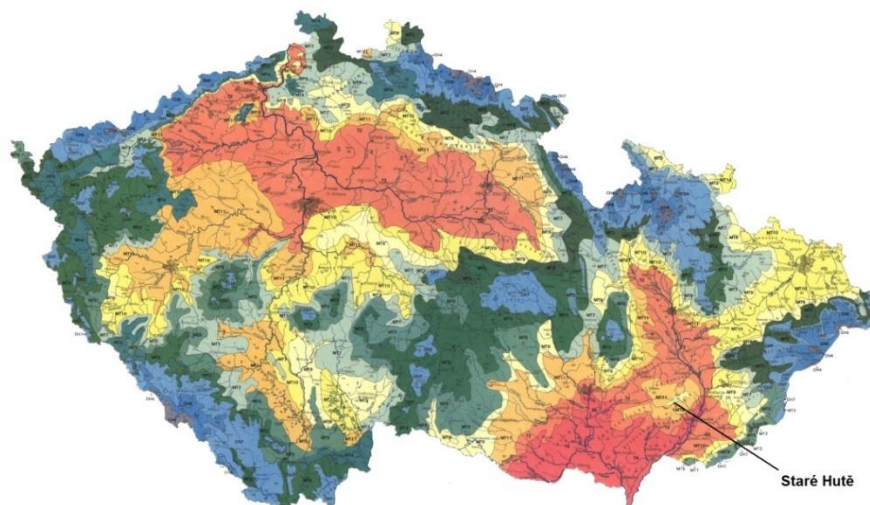


3.2 Základní charakteristiky stavu životního prostředí v dotčeném území

3.2.1 Klimatologická charakteristika

Klimatické podmínky obce Staré Hutě jsou dány nadmořskou výškou a orografickými poměry. Podle mapy klimatických oblastí (Quitt, 1971) leží území obce na rozhraní dvou mírně teplých oblastí MT9 a MT11.

Obr. 3.3: Klimatické oblasti (Quitt, 1971)



Tab. 3.1: Charakteristika klimatických oblastí (Quitt, 1971)

Klimatická charakteristika	Klimatická oblast	
	MT9	MT11
Počet letních dnů	30 - 40	40-50
Počet dnů s průměr. tepl. 10 °C a více	140 - 160	140 – 160
Počet mrazových dnů	110 - 130	110 – 130
Počet ledových dnů	30 - 40	30 - 40
Prům. teplota v lednu (°C)	-3 až -4	-2 až -3
Prům. teplota v červenci (°C)	17 – 18	17 – 18
Prům. teplota v dubnu (°C)	6 - 7	7 – 8
Prům. teplota v říjnu (°C)	7 - 8	7 – 8
Prům. poč. dnů se srážkami 1mm a více	100 – 120	90 - 100
Srážkový úhrn ve vegetačním období v mm	400 – 450	350 - 400
Srážkový úhrn v zimním období v mm	250 – 300	200 - 250
Počet dnů se sněhovou pokrývkou	60 – 80	50 - 60
Počet dnů zamračených	40 – 50	40-50
Počet dnů jasných	120 – 150	120 – 150

3.2.2 Kvalita ovzduší

Imisní limity pro ochranu lidského zdraví jsou podle zákona o ochraně ovzduší č. 201/2012 Sb. stanoveny pro oxid siřičitý, oxid dusičitý, oxid uhelnatý, benzen, částice frakce PM₁₀, částice frakce PM_{2,5}, olovo a troposférický ozón, v částicích PM₁₀ jsou stanoveny limity pro kadmium, arsen, nikl a benzo(a)pyren (BaP, indikátor znečištění polycyklickými aromatickými uhlovodíky). Imisní limity pro ochranu ekosystémů a vegetace jsou stanoveny pro oxid siřičitý, oxidy dusíku, troposférický ozón (AOT40) pro území národních parků a chráněných krajinných oblastí, území s nadmořskou výškou 800 m n. m. a vyšší a ostatní vybrané lesní oblasti.

Pro účely posuzování kvality ovzduší je území České republiky rozčleněno do zón a aglomerací, zóny jsou základními jednotkami pro řízení kvality ovzduší. Obec Staré Hutě je součástí zóny CZ07Střední Morava, která zahrnuje Olomoucký a Zlínský kraj.

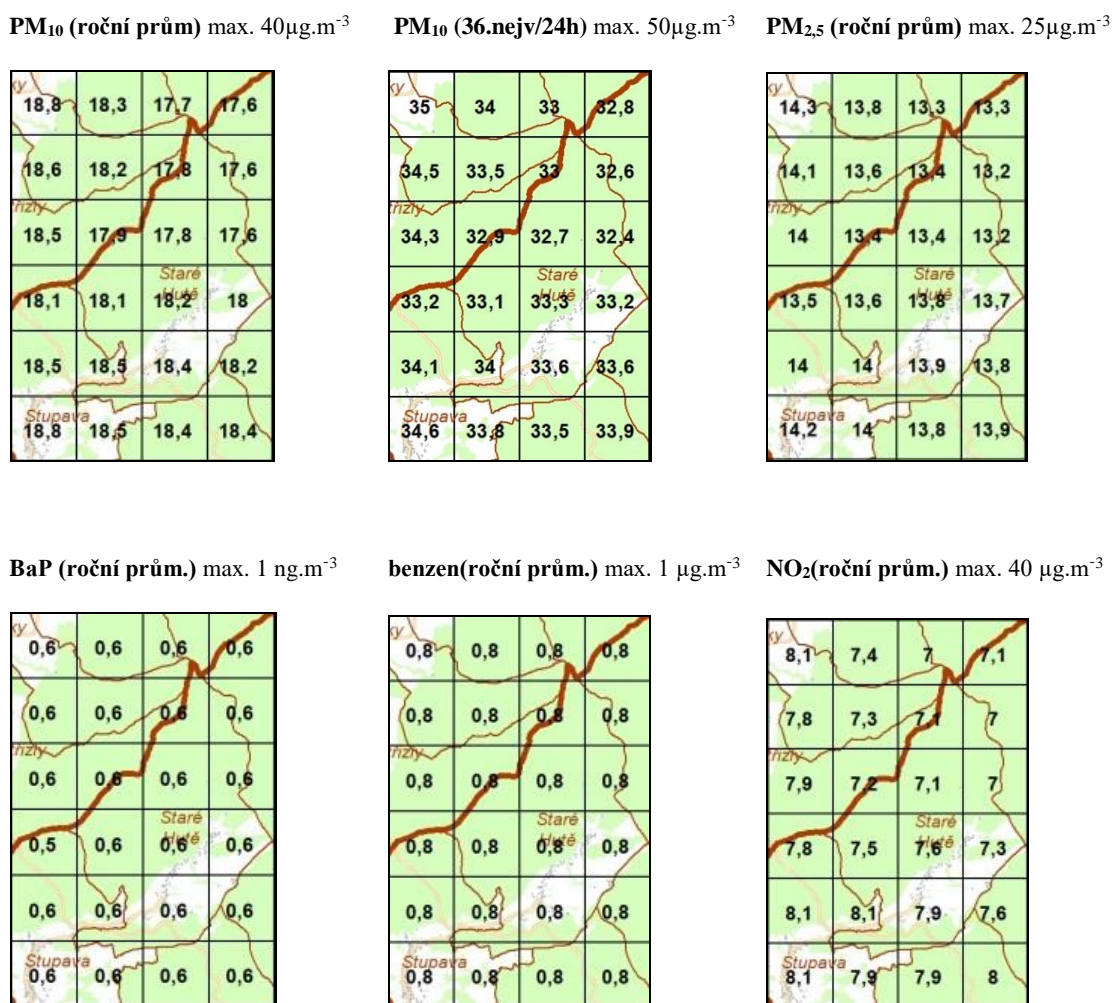
Na zhoršené kvalitě ovzduší se v zóně Střední Morava primárně podílejí nadlimitní koncentrace benzo[a]pyrenu a v menší míře pak rovněž i nadlimitní koncentrace PM₁₀ (36. nejvyšší 24hodinová koncentrace) a PM_{2,5} (roční průměrná koncentrace).

Na území celé zóny Střední Morava nebyl v roce 2020 překračován imisní limit pro suspendované částice frakce PM₁₀ (36. max. 24h průměr > 50 µg.m⁻³), imisní limit

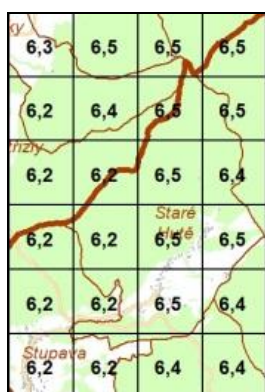
pro benzo(a)pyren (roční průměr $> 1 \text{ ng.m}^{-3}$) byl překračován na 5,86% plochy Zlínského kraje. Na 18,82 % území kraje byl překračován cílový limit pro troposférický ozón (max, denní 8h klouzavý průměr $> 120 \text{ } \mu\text{g.m}^{-3}$).

Český hydrometeorologický ústav na svých stránkách zveřejňuje průměrné koncentrace vybraných znečišťujících látek dle zákona o ochraně ovzduší 201/2012 Sb., §11, odst. 5 a 6, za dané pětiletí, hodnoty uvádí v síti čtverců 1x1 km. Níže jsou uvedeny pětileté průměry za období 2016–2020 (https://www.chmi.cz/files/portal/docs/uoco/isko/ozko/ozko_CZ.html).

Obr. 3. 4 Průměrné koncentrace znečišťujících látek za pětiletí 2016-2020 (ČHMÚ)



Pb (roční prům.) max. 500 ng.m⁻³



As (roční prům.) max. 6 ng.m⁻³



Cd (roční prům.) max. 5 ng.m⁻³



Ni (roční prům.) max. 20 ng.m⁻³



Z výše uvedených je zřejmé, že u sledovaných znečišťujících látek nedochází k překračování daných imisních limitů.

Na území obce se nenachází žádný velký zdroj znečišťování ovzduší (REZZO1). Z hlediska ovlivnění liniovými zdroji je významný úsek silnice I/50 procházející jižní částí území obce (mimo zastavěné území obce), kde projíždělo v roce 2020, kdy probíhalo celostátní sčítání intenzity vozidel Ředitelstvím silnic a dálnic, 9 087 vozidel denně. (<https://www.rsd.cz/web/guest/silnice-a-dalnice/scitani-dopravy#zalozka-celostatni-scitani-dopravy-2000>).

3.2.3 Voda

Povrchové vody

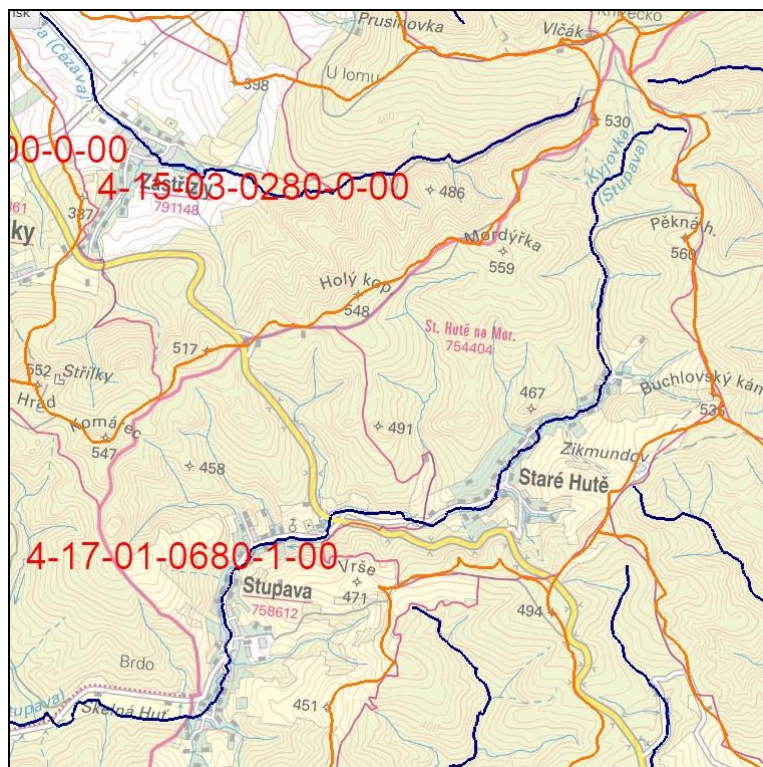
Řešené území se nachází v povodí řeky Dyje. Hlavním vodním útvarem v zájmovém území je řeka Kyjovka (Stupava), která pramení v severním výběžku území obce a protéká jižním směrem celým územím obce a cestou přibírá řadu drobných levo- a pravobřežních přítoků, a dále pokračuje přes k.ú. Stupava. Kyjovka je levostranným přítokem Dyje, do které se vlévá v oblasti jejího soutoku s Moravou v místě česko-rakouské státní hranice, v blízkosti rakouské obce Rabensburg. Celková délka toku činí 86,7 km.

Číslo hydrologického pořadí dílčího povodí: 4-17-01-0680-1-00.

Správa vodních toků: Kyjovka náleží Povodí Moravy, s.p., její přítoky v zájmovém území spravují Lesy ČR.

Kyjovka je významným vodním tokem dle vyhlášky č. 178/2012 Sb.

Obr. 3.5: Mapa povodí (zdroj: HEIS VÚV T.G.M.)



Podle nařízení vlády č. 71/2003 Sb. patří Kyjovka mezi povrchové vody vhodné pro život a reprodukci původních druhů ryb a dalších vodních živočichů – kaprové vody. Platí proto pro ně ukazatele a hodnoty jakosti dané Přílohou č. 2 nařízení 71/2003 Sb.

V zájmovém území jsou na Kyjovce stanovena záplavová území pro hladiny Q_5 , Q_{20} , Q_{100} – na základě stanovení č.j. KUZL 7819/2004 ŽPZE-DZ ze dne 30.7.2004.

Podzemní voda

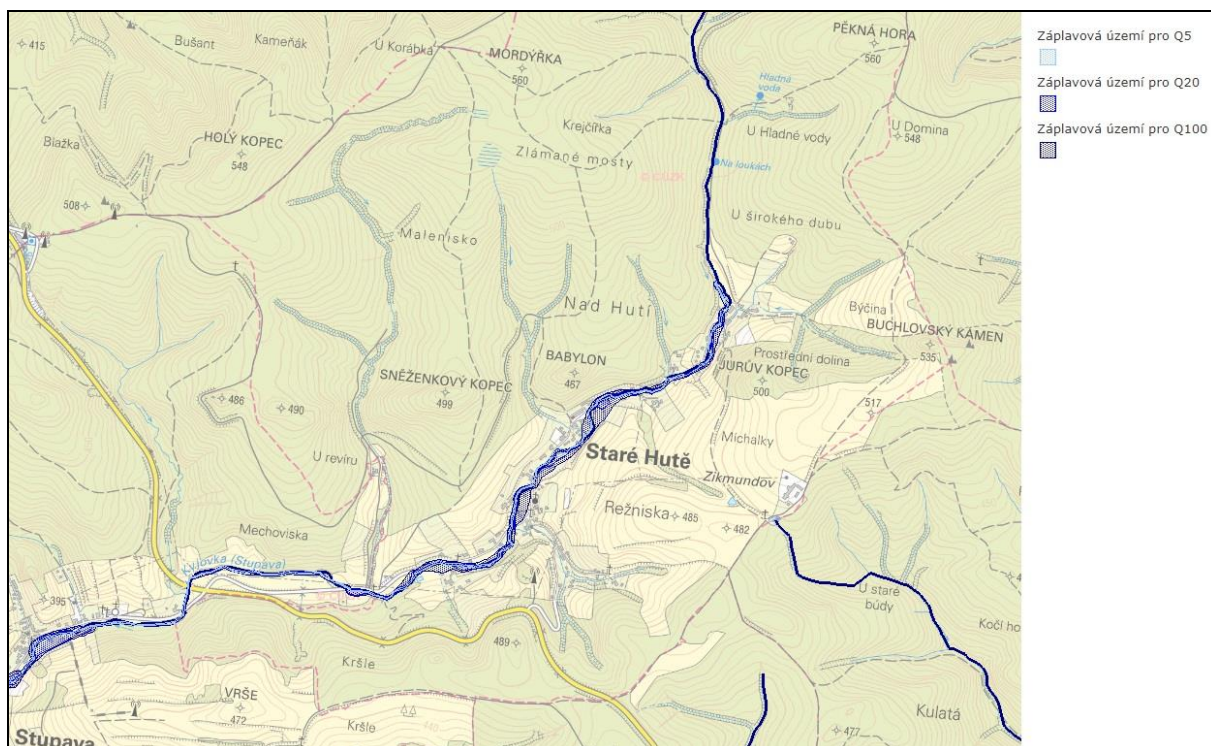
Území obce Staré Hutě se nachází v hydrogeologickém rajónu 3230 Středomoravské Karpaty. Jedná se o hydrogeologický rajón základní vrstvy, v povodí Dunaje, v sedimentech paleogénu a křídý Karpatské soustavy.

Kolektor není vymezen, podloží je tvořeno jílovci a slínovci s průlino puklinovou propustností, hladina podzemní vody je volná, transmisivita je nízká $<0,0001$, mineralizace $0,3-1$ g/l, typu Ca- HCO_3 .

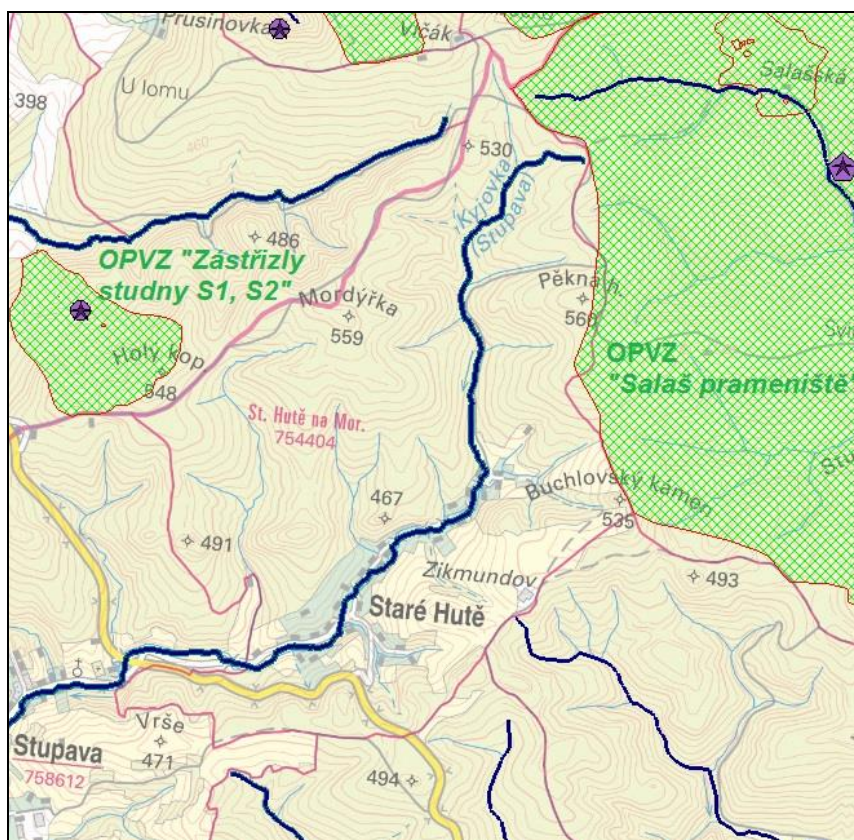
Území obce hraničí na východě s rozsáhlým ochranným pásmem vodních zdrojů – „Salaš prameniště“ (stupeň 2b), které se rozkládá v k.ú. Salaš a k.ú. Velehrad a je stanoveno na základě rozhodnutí ONV Uherské Hradiště Vod. 1508/89 ze dne 5.10.1989.

Vybrané pozemky jsou situovány v ochranném pásmu vodárenské nádrže Koryčany, stanoveném Okresním úřadem v Kroměříži, č. j. ŽP-231/2/396/27087/01/13436/02-K1, 7. 4. 2003

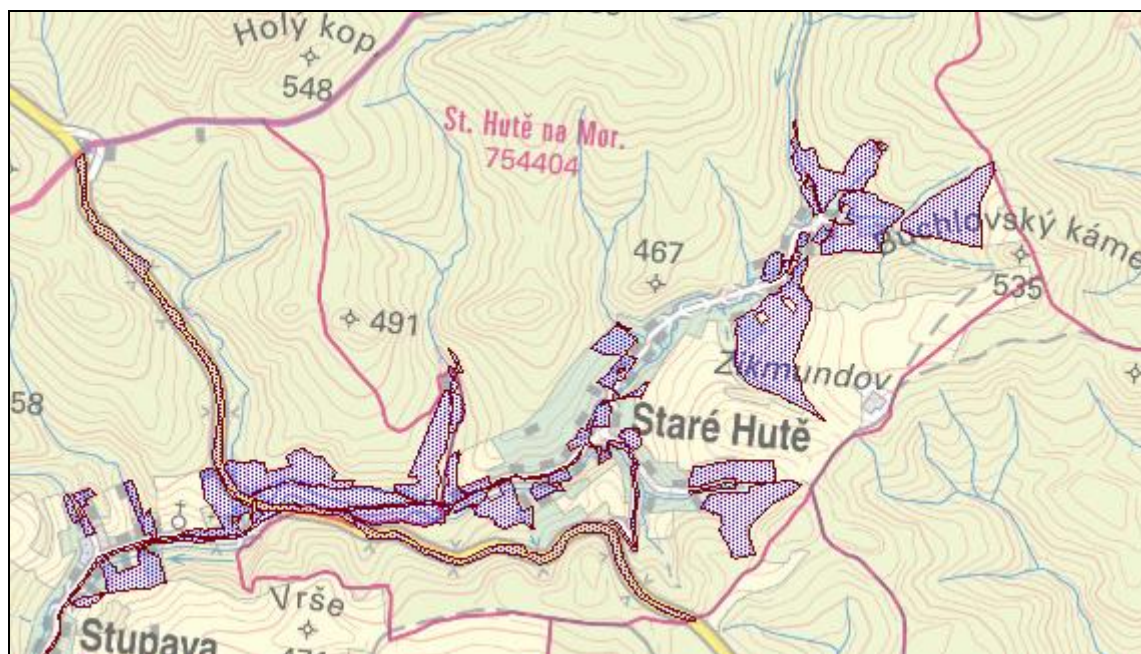
Obr. 3.6: Záplavová území (zdroj: HEIS VÚV)



Obr. 3.7: Ochranná pásma vodních zdrojů (zdroj: HEIS VÚV)



Obr. 3.8: Ochranné pásmo vodárenské nádrže Koryčany (zdroj: HEIS VÚV)



3.2.4 Geomorfologie, geologie

Geomorfologicky (dle Demek a kol., 1987) leží území Starých Hutí v provincii Západní Karpaty.

IXB-3A-1

SOUSTAVA	Vnější Západní Karpaty
PODSOUSTAVA	Středomoravské Karpaty
CELEK	Chřiby
PODCELEK	Stupavská vrchovina
OKRSEK	Jankovická vrchovina
OKRSEK	Chřibské hřbety

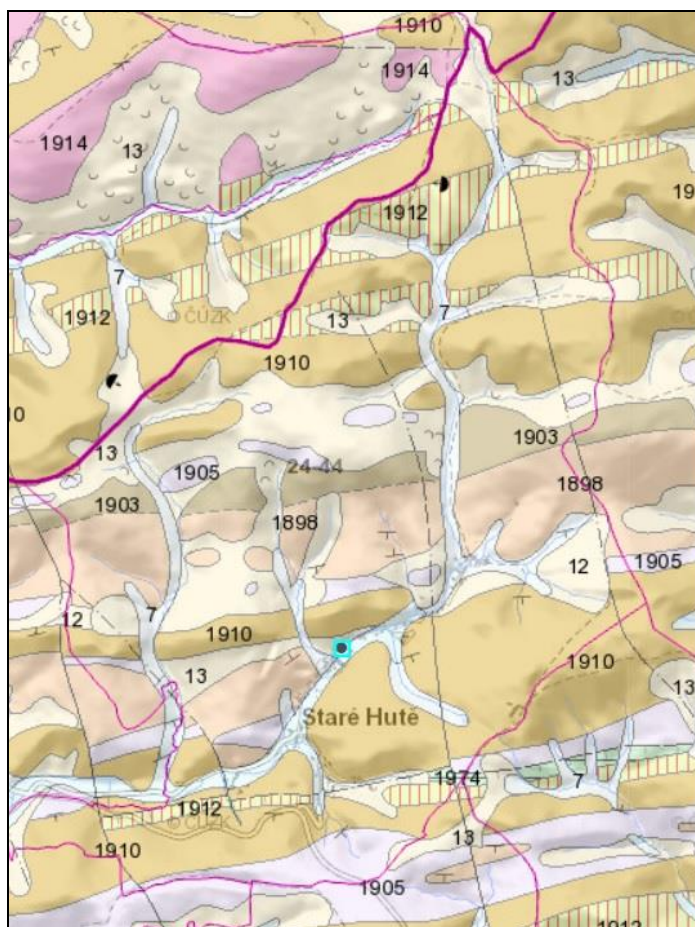
Většina území leží v okrsku Jankovická vrchovina, okrajové části na severu území patří k okrsku Chřibské hřbety.

Jankovická vrchovina je členitá vrchovina na paleogenních jílovcích, pískovcích a slepencích račanské jednotky magurského flyše. Reliéf je členitý, tektonicky podmíněný. Výrazná jsou hluboká údolí a rozvodní hřbety.

Na *geologické stavbě* území se nejvíce podílejí sedimentární horniny flyšového pásma – pískovce a jílovce, resp. slepence.

Dle České geologické služby (www.geology.cz) se na území obce nenachází poddolovaná území ani důlní díla. Nejsou zde ani chráněná ložisková území.

Obr. 3.9: Geologická mapa (zdroj: mapy.geology.cz/)



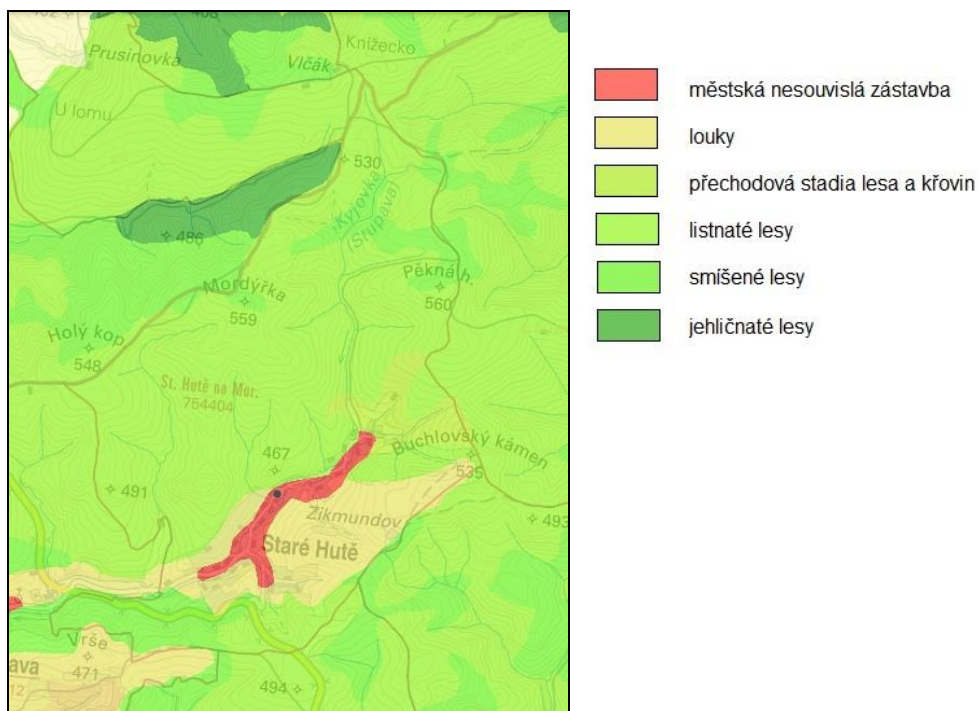
- 6 - nivní sediment (fluviální sediment nezpevněný) - Český masiv KENOZOIKUM KVARTÉR
- 7 - smíšený sediment (deluviofluviální sediment nezpevněný) - Český masiv - KENOZOIKUM KVARTÉR
- 12 - písčito-hlinitý až hlinito-písčitý sediment (deluviální sediment nezpevněný) - Český masiv - KENOZOIKUM KVARTÉR
- 13 - kamenitý až hlinito-kamenitý sediment (deluviální sediment nezpevněný) - Český masiv - KENOZOIKUM KVARTÉR
- Karpaty, flyšové pásmo (magurská skupina přikrovů, račanská jednotka)*
- 1898 - pískovec, jílovec (marinní sediment zpevněný) - KENOZOIKUM PALEOGÉN (eocén, oligocén)
- 1903 - pískovec, jílovec, slepenec (marinní sediment zpevněný) - KENOZOIKUM PALEOGÉN (eocén)
- 1905 - pískovec, jílovec (marinní sediment zpevněný) - KENOZOIKUM PALEOGÉN (paleocén, eocén)
- 1910 - pískovec, jílovec, slepenec (marinní sediment zpevněný) - KENOZOIKUM PALEOGÉN (paleocén)
- 1912 - pískovec, jílovec (marinní sediment zpevněný) - MEZOZOIKUM-KENOZOIKUM (křída svrchní, paleocén)
- 1914 - pískovec, jílovec (marinní sediment zpevněný) - MEZOZOIKUM (křída svrchní) cenoman, turon, coniak, santon

3.2.5 Krajinny pokryv, půdní fond

Krajinny pokryv

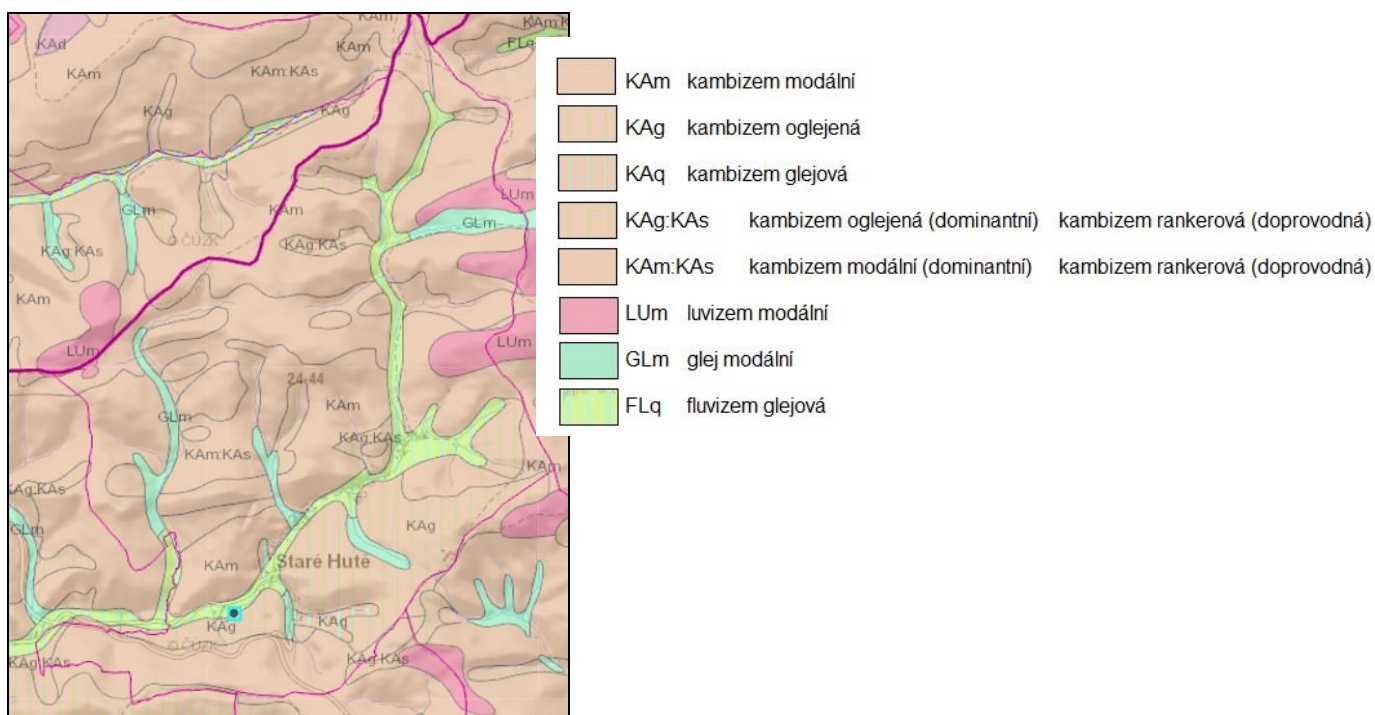
Území obce Staré Hutě je převážně pokryto listnatými lesy, okrajově se vyskytují lesy smíšené. V jižní polovině území jsou výrazné také plochy luk.

Obr. 3.10: Krajinny pokryv (zdroj: mapy.nature.cz)



Půda

Obr. 3.11: Půdní mapa 1:50 000 (zdroj: mapy.geology.cz/)



Půdní poměry v dané oblasti jsou dány matečnou horninou a klimatickými podmínkami, které na ni působí. Na flyši se vyvinuly kambizemě v různých variantách s různou mírou oglejení. Největší plochy zabírá kambizem modální.

3.2.6 Ochrana přírody

Územní ochrana je zakotvena v zákoně č. 114/1992 Sb., o ochraně přírody a krajiny, a jeho prováděcích vyhláškách 395/1992 Sb. a 64/2011 Sb. V České republice jsou dvě úrovně zvláště chráněných území (ZCHÚ). V zájmovém území se nenachází žádná zvláště chráněná území. Území je součástí Evropsky významné lokality Natura 2000 „Chřiby“.

3.2.6.1 Natura 2000

Natura 2000 je soustava chráněných území, které vytvářejí na svém území podle jednotných principů všechny státy Evropské unie. Cílem této soustavy je zabezpečit ochranu těch druhů živočichů, rostlin a typů přírodních stanovišť, které jsou z evropského pohledu nejceněnější, nejvíce ohrožené, vzácné či omezené svým výskytem jen na určitou oblast (endemické).

EVL Chřiby - CZ0724091

EVL Chřiby se rozkládá na ploše 19226,4512 ha a zahrnuje území ve Zlínském a Jihomoravském kraji. Jedná se o rozsáhlý soubor převážně lesních společenstev na pravém břehu Moravy, kam ještě zasahuje typická karpatská lesní fauna.

Vzhledem k vysoké lesnatosti území je EVL významné zvláště pro živočichy vázané na lesní společenstva. Především se jedná o hmyz, ptáky, drobné savce. Vlhčí biotopy obývají obojživelníci, zde je zaznamenán také výskyt PO vrkoč útlý (*Vertigo angustior*).

Předmětem ochrany jsou:

Stanoviště:

- 6210 Polopřirozené suché trávníky a facie křovin na vápnatých podložích (*FestucoBrometalia*)
- 6210 Polopřirozené suché trávníky a facie křovin na vápnatých podložích (*FestucoBrometalia*), význačná naleziště vstavačovitých - prioritní stanoviště
- 6430 Vlhkomilná vysokobylinná lemová společenstva nížin a horského až alpínského stupně
- 6510 Extenzivní sečené louky nížin až podhůří (*Arrhenatherion*, *BrachypodioCentaureion nemoralis*)
- 7220 Petrifikující prameny s tvorbou pěnovců (*Cratoneurion*)
- 8220 Chasmo-fytická vegetace silikátových skalnatých svahů
- 8310 Jeskyně nepřístupné veřejnosti
- 9130 Bučiny asociace *Asperulo-Fagetum*
- 9170 Dubohabřiny asociace *Galio-Carpinetum*
- 9180 Lesy svazu *Tilio-Acerion* na svazích, sutích a v roklicích
- 91E0 Smíšené jasanovo-olšové lužní lesy temperátní a boreální Evropy (*Alno-Padion*, *Alnion incanae*, *Salicion albae*)

Druhy:

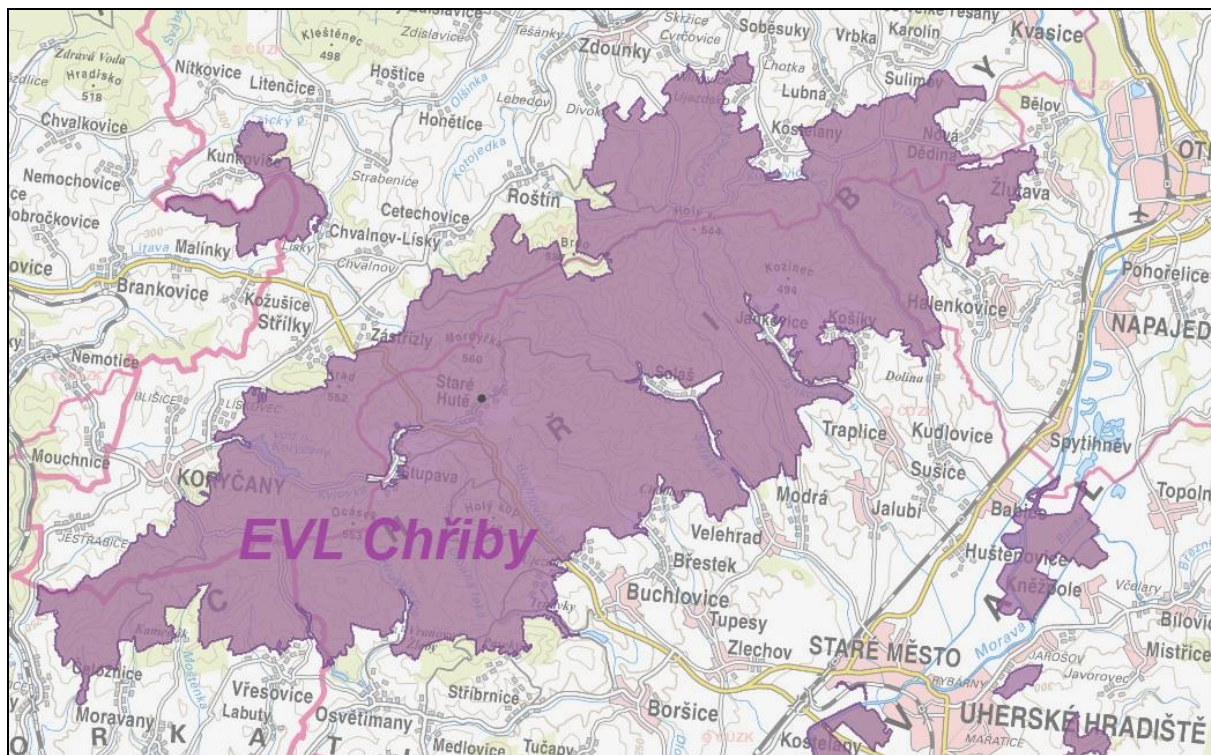
ohniváček černočárny (*Lycaena dispar*)

páskovec velký (*Cordulegaster heros*)

tesařík alpský (*Rosalia alpina*)

vrkoč útlý (*Vertigo angustior*)

Obr. 3.12: Natura 2000 – EVL Chřiby(zdroj: mapy.nature.cz)



3.2.6.2 Přírodní park Chřiby

Přírodní park Chřiby byl vyhlášen 3. 4. 1991 vyhláškou ONV Kroměříž, kterou se zřizuje oblast klidu Chřiby, přehlášeno Nařízením OÚ Kroměříž č. 2/1996 ze dne 8. 11. 1996 o zřízení přírodního parku Chřiby. Rozšíření přírodního parku na území okresu Uherské Hradiště bylo provedeno Nařízením Okresního úřadu Uherské Hradiště č. 1/2000 ze dne 10. 4. 2000. Tímto nařízením došlo zároveň ke sloučení s již dříve vyhlášeným (r. 1993) Přírodním parkem Stříbrnické paseky, zřízeným pro ochranu jedinečného území s pasekářským osídlením a rozvolněnou zástavbou u Stříbrnic. Ve stejném roce byl přírodní park vyhlášen i na území okresu Zlín (Nařízení OÚ Zlín č. 8/2000 ze dne 5. 12. 2000).

Přírodní park zaujímá téměř celé stejnojmenné pohoří Chřiby (nejvyšší část Středomoravských Karpat) s podcelky Stupavská a Halenkovičská vrchovina mezi Kroměříží, Otrokovicemi, Starým Městem u Uherského Hradiště, Kyjovem, Koryčany a Zdounkami. Součástí přírodního parku je i krátký úsek řeky Moravy u Otrokovic. Jihozápadní část Chřibů ležící v Jihomoravském kraji (Hodonínsko) již není součástí přírodního parku, zde na něj bezprostředně navazuje Přírodní park Ždánický les. Přírodní park Chřiby lze v rámci České republiky označit jako

jedno z ekologicky nejstabilnějších území, vyznačující se nadprůměrnou lesnatostí s převahou dřevin přirozené dřevinné skladby (<https://nature.hyperlink.cz/Chriby.htm>).

3.2.6.3 ÚSES – územní systém ekologické stability

Další formou ochrany území je *ÚSES – územní systém ekologické stability*. Podle § 3 písmene a) zákona č. 114/1992 Sb. o ochraně přírody a krajiny vzájemně propojený soubor přirozených i pozměněných, avšak přírodě blízkých ekosystémů, které udržují přírodní rovnováhu. Hlavním smyslem ÚSES je posílit ekologickou stabilitu krajiny zachováním nebo obnovením stabilních ekosystémů a jejich vzájemných vazeb.

Nejvýznamnější skladebnou částí ÚSES v řešeném území je nadregionální biocentrum NC/NRBC 94 – Buchlovské lesy s lesními cílovými společenstvy (mezofilní bučinná doubrava). Na nadregionální biocentrum je napojena osa regionálního biokoridoru 134 – Buchlovské lesy – K 132, který je situován v severozápadně katastrálního od řešeného území v katastrálním území Cetechovice. Lokální ÚSES je v rámci řešeného území koncipován do dvou os, které jsou reprezentovány větvemi s vloženými biocentry místního/lokálního charakteru:

3.2.6.4 Významné krajinné prvky

Významné krajinné prvky (VKP) jsou jmenovitě uvedené ustanovením § 3 písmeno b) zákona č. 114/1992 Sb., o ochraně přírody a krajiny, ve znění pozdějších předpisů. V řešeném území se jedná se o veškeré lesy, vodní toky, vodní plochy a údolní nivy.

3.2.6.5 Památné stromy

V zájmovém území je registrována „*Malikova lípa*“: Lípa malolistá (*Tilia cordata*) o obvodu kmene 422 cm a výšce 22 m, která je situována severně od obce v údolí potoka Kyjovky v místě, kde býval dvůr sklárny. Dalším památným stromem je dub zimní (*Quercus petraea*) o obvodu kmene 530 cm. Nachází se na okraji bukového lesa, cca 1 km severovýchně od středu obce, přírodní park Chříby

3.2.6.6 EECONET

EECONET (European Ecological Network), je další úrovní ekologických sítí, jehož kostru tvoří pro území České republiky vybrané skladebné části nadregionálního ÚSES. EECONET rozšiřuje tuto síť o tzv. zóny zvýšené péče o krajinu. Klíčová území EECONET jsou části krajiny se soustředěnými přírodními hodnotami celonárodního a celoevropského významu. Biokoridory evropského významu představují dálkové migrační trasy organismů národního a evropského významu, spojující biocentra.

Formálně se skládá z:

- *jádrových území* (core areas) - území, která jsou přírodní nebo přírodě blízká, která obsahují ekosystémy, stanoviště, krajiny nebo populace druhů. Představují základní stavební kameny panevropské ekologické sítě a zahrnují reprezentativní ukázky všech typů ekosystémů v podobě schopné trvalé existence; zahrnují nejcenější ukázky přírodní krajiny členských států EU, které mají nesporně celoevropský význam pro uchování biologické rozmanitosti Evropy podle přírodovědeckých, jednotných a kontrolovatelných kritérií

- *zón zvýšené péče o krajinu* (buffer zones a nature development areas) - izolují jádrová území systému od negativních vlivů zvenčí a zajišťují příznivé prostředí pro zotavení a „měkkou“ turistiku a rekreaci; zahrnují v konceptu EECONET přibližně 20 – 25 % území našeho státu; jejich primární funkcí je chránit klíčová území a ekologické koridory EECONET před nepříznivými vnějšími vlivy; mezi hodnotami zasluhující zvýšenou péči jsou vždy jak hodnoty přírodní, tak i kulturní,

- *biologických koridorů* (corridors) - propojují a umožňují prostorovou komunikaci organismů (koridory propojují klíčová území způsobem, který dosud umožňuje dálkovou migraci organismů uznávaného evropského významu); v rámci konceptu EECONET jsou převzaty vybrané biokoridory ÚSES nepochybného nadregionálního významu.

Celé území Starých Hutí je součástí *zóny zvýšené péče o krajinu*.

3.2.6.7 Karpatská úmluva

Celé území spadá pod působnost tzv. *Karpatské úmluvy*. Jedná se o rámcovou úmluvu o ochraně a udržitelném rozvoji Karpat. Úmluva byla sjednána dne 21. května 2003 v Kyjevě sedmi státy karpatského regionu včetně ČR a vstoupila v platnost 4. ledna 2006 (č. 47/2006 Sb. m. s.).

Úmluva má rámcový charakter. Týká se ochrany a udržitelného rozvoje Karpat, s cílem zlepšit kvalitu života, posílit místní ekonomiky a komunity a chránit přírodní hodnoty a kulturní dědictví. Úmluva je zaměřena na široký okruh témat, od ochrany a udržitelného využívání biologické a krajinné rozmanitosti, územního plánování, udržitelného hospodaření s vodami, udržitelného lesního a zemědělského hospodaření, dopravy a infrastruktury, přes cestovní ruch, průmysl, kulturní dědictví a zachování tradičních znalostí až po problematiku EIA, monitoringu rostlin a živočichů, zvyšování uvědomění, vzdělávání a účasti veřejnosti.

3.2.7 Flóra, fauna

Flóra

Regionálně fytogeografické členění ČR řadí celé území Starých Hutí do fytogeografického obvodu Karpatské mezofytikum (*Mesophyticum carpaticum*).

Rostlinný pokryv, který je pro tuto oblast přirozený a který by se zde vytvořil za předpokladu vyloučení jakékoliv další činnosti člověka, je ostricová bučina (*Carici pilosae-Fagetum*).

Podle Biogeografického členění České republiky (M. Culek, 1996) leží zájmové území v karpatské podprovincii v Chřibském bioregionu (3.2). Biogeografická oblast karpatská.

Chřibský bioregion leží na pomezí jižní a východní Moravy, zabírá téměř celý geomorfologický celek Chřiby. Jeho plocha je 259 km². Bioregion tvoří nápadný ostrov zalesněné vrchoviny na převážně pískovcovém flyši. Je charakterizován biotou typického západokarpatského bukového lesa (3. a 4. vegetační stupeň), na rozdíl od okolí s některými submontánními a subatlantskými druhy a s větším zastoupením typických karpatských prvků ve flóře a zejména ve fauně. Biodiverzita je však snížena vlivem monotónního geologického podkladu.

Dle fyto geografického členění spadá oblast k fyto geografickému okresu Chřiby. Převládá zde 4. vegetační stupeň (bukový) s biochorou, 4VK - Vrchoviny na pískovcovém flyši, 4VC - Vrchoviny na slinitém flyši.

Fauna

Chřiby jsou územím s relativně vyváženými ekologickými podmínkami, což se přímo projevuje v druhové pestrosti fauny s velkým podílem zvláště chráněných druhů, např. čáp černý, včelojed lesní, bramborníček černohlavý, krutihlav obecný, lelek lesní, výr velký, některé druhy netopýrů (<https://nature.hyperlink.cz/Chriby.htm>).

3.2.8 Typologie krajiny

Typologie české krajiny z hlediska jejích přírodních, socioekonomických a kulturně historických vlastností je hodnocena s použitím třech rámcových krajinných typologických řad (Rámcové krajinné typy, Löw a kol., 2006):

- I. rámcové typy sídelních krajín
- II. rámcové typy využití krajín
- III. rámcové typy georeliéfu krajín

Oblast, kde leží i zájmové území obce je charakterizováno kódem **7L3**:

I. – Zájmové území se nachází v novověké sídelní krajině Carpatica (č.7), což je typ sídelní krajiny, který je v ČR zastoupen cca na 3,31% území.

II. - Dle způsobu využití ji řadíme mezi lesní krajiny (ozn. písm. L v kódu) – tento typ pokrývá 20,39% území ČR.

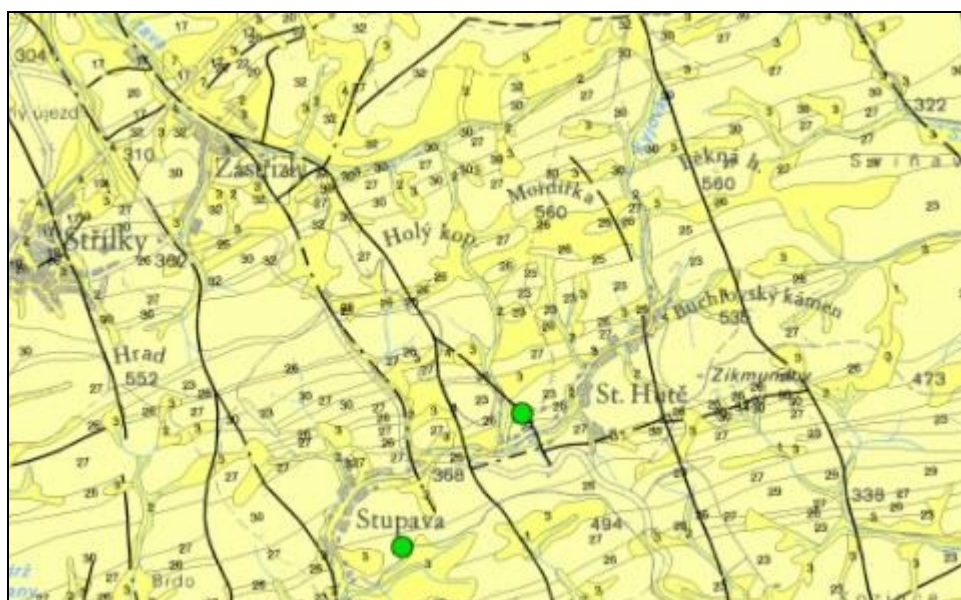
III. - podle reliéfu patří území mezi krajiny vrchovin Carpatica (č. 3 v kódu), které patří mezi běžné typy krajiny.

3.2.9 Radonový index geologického podloží

Radonový index geologického podloží určuje míru pravděpodobnosti, s jakou je možno očekávat úroveň objemové aktivity radonu v dané geologické jednotce. Hlavním zdrojem radonu, pronikajícího do objektů, jsou horniny v podloží stavby. Vyšší kategorie radonového indexu podloží proto určuje i vyšší pravděpodobnost výskytu hodnot radonu nad $200 \text{ Bq}\cdot\text{m}^{-3}$ v existujících objektech (hodnota EOAR – ekvivalentní objemové aktivity radonu). Tím indikuje i míru pozornosti, kterou je nutno věnovat opatřením proti pronikání radonu z podloží u nově stavěných objektů.

Radonový index vyjádřený na mapě radonového indexu geologického podloží 1:50 000 je klasifikován třemi základními kategoriemi (nízká, střední, vysoká) a jednou přechodnou kategorií (nízká až střední). Tento přechodný radonový index je charakteristický pro nehomogenní kvartérní sedimenty.

Obr. 3.13: Mapa radonového indexu (zdroj: mapy.geology.cz)



Převažující kategorie radonového indexu:



Kategorie radonového indexu, uvedená v mapě, vyjadřuje statisticky převažující kategorii v dané geologické jednotce. Území Starých Hutí se podle této mapy (Česká geologická služba, mapový list 24-44B Bučovice) nachází v oblasti s nízkým a přechodným radonovým indexem.

3.2.10 Archeologická naleziště, historické památky

Obec vznikla v souvislosti se založením zdejších skelných hutí na počátku 18. století na pozemcích buchlovského panství, které v té době spravoval rod Petřvaldů. S novými sklářskými

mistry, řemeslníky přidružených profesí a řadou dalších pomocníků přicházely i jejich rodiny. Vznik skláren a potažmo i vsi je podle záznamů vrchostenského úřadu z poloviny 19. století datován do roku 1701.

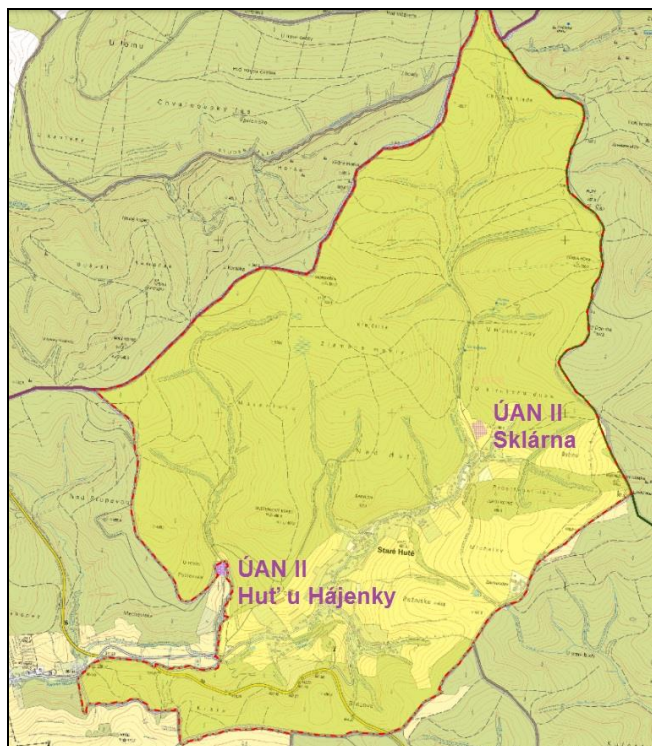
Přes bohatou historii nejsou v obci registrovány žádné nemovité kulturní památky (www.npu.cz). Jsou zde vyhlášena území s archeologickými nálezy kategorie II (ÚAN II), viz Tab. 3.2. Jako ÚAN II jsou označena území, na nichž dosud nebyl pozitivně prokázán výskyt archeologických nálezů, ale určité indicie mu nasvědčují nebo byl prokázán zatím jen nespolehlivě; pravděpodobnost výskytu archeologických nálezů 51-100% (např. svědectví písemných pramenů, výsledky geofyzikálního průzkumu, letecké prospekce apod.).

Zbylé území obce náleží do kategorie ÚAN III, tedy do území, na němž dosud nebyl rozpoznán a pozitivně prokázán výskyt archeologických nálezů a prozatím tomu nenasvědčují žádné indicie, ale předmětné území mohlo být osídleno či jinak využito člověkem, a proto existuje pravděpodobnost výskytu nálezů. Za území s archeologickými nálezy lze přitom považovat prostor, kde již byly jakékoliv archeologické nálezy movité či nemovité povahy identifikovány a rovněž tak prostor, kde je možné vzhledem k dosavadnímu historickému vývoji tyto nálezy s vysokou pravděpodobností očekávat.

Tab. 3.2: Území s archeologickými nálezy na území Starých Hutí (www.npu.cz)

ID SAS	Poř.č.SAS	Název UAN	Kategorie UAN	Katastrální území
27333	24-44-10/1	sklárna	II	Staré Hutě na Moravě
27334	24-44-10/2	Huť u hájenky	II	Staré Hutě na Moravě, Stupava

Obr. 3.14: Území s archeologickými nálezy (zdroj: geoportal.npu.cz)



3.2.11 Vývoj složek ŽP bez realizace územně plánovací dokumentace ve vztahu k posuzovaným záměrům

V případě, že by nebyl schválen Územní plán Staré Hutě, zůstal by v platnosti stávající územní plán obce z roku 2018.

Klimatologická charakteristika

Bez uplatnění ÚP Staré Hutě není předpokládána změna klimatologických charakteristik, a to ani změna pozitivní, kterou představují záměry zvýšení podílu vodních ploch v území.

Kvalita ovzduší

Bez uplatnění ÚP Staré Hutě nejsou předpokládány změny v kvalitě ovzduší, a to ani změny všeobecně považované za pozitivní, ke kterým směřuje umožnění zvýšení podílu zeleně v zastavitelných i nezastavitelných plochách a vytvoření podmínek pro protierozní opatření v zemědělské krajině.

Voda

Bez uplatnění územně plánovací dokumentace by nedošlo k vymezení územní rezervy pro lokalitu vhodnou pro rozvoj vodních zdrojů. Pro jímají území a vodojem by zůstala vymezena zastavitelná plocha T*33. Podmínky pro čištění odpadních vod na ČOV vytváří již platná ÚPD.

Geologie, geomorfologie

Bez uplatnění ÚP Staré Hutě není předpokládána změna geomorfologie terénu.

Krajinný pokryv, půdní fond

Bez uplatnění ÚP Staré Hutě by došlo k záborům ZPF v jiných zastavitelných plochách, méně vhodných z hlediska organizace zemědělsky využívaných pozemků.

ÚSES

Bez uplatnění ÚP Staré Hutě by nedošlo k upřesnění vymezení skladebných částí ÚSES.

VKP

Bez uplatnění ÚP Staré Hutě by nedošlo ke zvýšení podílu VKP ve sledovaném území (les, vodní plochy).

Flóra, fauna

Bez uplatnění ÚP Staré Hutě by nedošlo ke změně.

Typologie krajiny a krajinný ráz

Bez uplatnění ÚP Staré Hutě by nedošlo ke změně, a to ani ke změně pozitivní, kterou je změna vymezení zastavitelných ploch s ohledem na konfiguraci terénu, historické souvislosti a ochranu krajinného rázu.

Radonový index geologického podloží

Bez uplatnění Staré Hutě by nedošlo ke změně.

Archeologická naleziště, historické památky

Bez uplatnění ÚP Staré Hutě by nedošlo ke změně.

4. CHARAKTERISTIKY ŽIVOTNÍHO PROSTŘEDÍ, KTERÉ BY MOHLY BÝT REALIZACÍ ZÁMĚRŮ ÚP VÝZNAMNĚ OVLIVNĚNY

Územní plán Staré Hutě představuje svým obsahem a zaměřením koncepci z oblasti územního plánování, která dle stanovisko příslušného orgánu ochrany přírody, tedy Krajského úřadu Zlínského kraje, odboru stavebního řádu a životního prostředí ze dne 28. prosince 2020 (č. j. KUZL 83389/2020) může mít samostatně nebo ve spojení s jinými záměry nebo koncepcemi významný vliv na předmět ochrany nebo celistvost evropsky významné lokality nebo ptačí oblasti, konkrétně EVL Chříby (CZ0724091).

Dále sledované záměry územního plánu přinesou nebo mohou přinést následující změny v oblasti životního prostředí:

- zábor půdy, změnu zemědělského půdního fondu,
- změnu dopravní zátěže území,
- změnu emisní a hlukové zátěže území,
- zvýšení produkce odpadů a zvýšení rizika kontaminace životního prostředí,
- vliv na podzemní a povrchové vody,
- změnu odtokových poměrů ze zastavěných ploch,
- změnu vegetace, vliv na faunu,
- změnu vzhledu krajiny.

4.1 Změna zemědělského půdního fondu a PUPFL

Návrh Územního plánu Staré Hutě předpokládá zábor zemědělských půd. Při zpracování územního plánu musí být ve smyslu ustanovení § 5 odst. 1 zák. č. 334/1992 Sb. zajištěna ochrana zemědělského půdního fondu (ZPF). Způsob vyhodnocení předpokládaných důsledků navrhovaného řešení při pořizování a zpracování územně plánovací dokumentace na zemědělský půdní fond stanoví vyhláška MŽP ČR č. 271/2019 Sb. Vyhodnocení požadavků na zábor ZPF dle vyhlášky 271/2019 Sb. je součástí Odůvodnění návrhu územního plánu.

Přehled požadavků na zábor ZPF je uveden v Tab. 4.1.

Tab. 4.1. Změna zemědělského půdního fondu [ha]

Kód funkce	Využití	Zábor ZPF [ha]
SV	plochy smíšené obytné venkovské	1,81
VX	plochy výroby jiné	0,80
TW	plochy vodního hospodářství	0,14
TE	plochy energetiky	0,92
DX	plochy dopravy jiné	0,54
ZZ	plochy zeleně - zahrady	0,26
ZP	plochy zeleně přírodního charakteru	2,36
WT	vodní plochy a toky	0,73
Celkem zastavitelné plochy		7,56

Územní plán Staré Hutě vymezuje zastavitelné plochy s určením druhu plochy s rozdílným způsobem využití – členěno podle vyhlášky Ministerstva pro místní rozvoj č. 501/2006 Sb., o obecných požadavcích na využívání území. Ze zastavitelných ploch vyvstávají nejvyšší nároky na zábor ZPF vymezením ploch pro bydlení. Plochy smíšené obytné venkovské z celkového požadovaného záboru půdního fondu o rozloze 7,56 ha tvoří 1,81 ha, což je 24 %. Zábor určený pro plochy sídelní zeleně - zahrad, plochy zeleně přírodního charakteru a plochy vodní tvoří 3,35 ha, což je 44 % všech požadovaných záborů zemědělské půdy.

4.1.1 BPEJ a třídy ochrany ZPF

Základní mapovací a oceňovací jednotkou pro zemědělské půdy je bonitovaná půdně ekologická jednotka (dále BPEJ), kterou je pětímístný číselný kód vyjadřující hlavní půdní a klimatické podmínky, které mají vliv na produkční schopnost zemědělské půdy a její ekonomické ohodnocení. Právním předpisem, kterým se stanovuje charakteristika bonitovaných půdně ekologických jednotek a postup pro jejich vedení a aktualizaci je Vyhláška Ministerstva zemědělství č. 327/1998 Sb. v platném znění.

První číslice BPEJ označuje klimatický region. Klimatické regiony jsou označeny kódy 0 – 9, byly vyčleněny na základě podkladů Českého hydrometeorologického ústavu v Praze výhradně pro účely bonitace zemědělského půdního fondu (ZPF) a zahrnují území s přibližně shodnými klimatickými podmínkami pro růst a vývoj zemědělských plodin. Obec Staré Hutě leží převážně v klimatickém regionu 5, který je mírně teplý, mírně vlhký, s průměrnou roční teplotou 7° – 8°C. Průměrný roční úhrn srážek je 550 – 650 (700 mm/rok, pravděpodobnost suchých vegetačních období 15 – 30%.

Hlavní půdní jednotka, kterou určuje druhá a třetí číslice kódu BPEJ, je účelové seskupení půdních forem, příbuzných ekologickými vlastnostmi, které jsou charakterizovány morfo-genetickým půdním typem, subtypem, půdotvorným substrátem, zrnitostí a u některých hlavních půdních jednotek výraznou svažitostí, hloubkou půdního profilu, skeletovitostí a stupněm hydromorfismu. V ČR jich bylo vyčleněno 78, z nichž se v zábořích půdního fondu ÚP Staré Hutě vyskytují HPJ 27, 41, 48, 49 a 58:

HPJ 27 - Kambizemě modální eubazické až mezobazické, včetně slabě oglejených variet na pískovcích, drobách, kulmu, brdském kambriu, flyši, zrnitostně lehké nebo středně těžké lehčí, až středně skeletovité, půdy výsušné.

HPJ 41 - Půdy se sklonitostí vyšší než 12 stupňů, zrnitostně středně těžké až velmi těžké, s různou skeletovitostí, s poněkud příznivějšími vláhovými poměry.

HPJ 48 - Kambizemě oglejené a glejové, pararendziny kambické oglejené, pararendziny oglejené a pseudogleje na opukách, břidlicích, drobách, permokarbonu nebo flyši, ojediněle bazických vyvřelinách a tufech, středně těžké lehčí až středně těžké, bez skeletu až středně skeletovité, se sklonem k dočasnému, převážně jarnímu zamokření.

HPJ 49 - Kambizemě pelické oglejené, pararendziny pelické oglejené, pararendziny kambické pelické oglejené a pelozemě oglejené na jílovitých zvětralinách břidlic, opukách

a tvrdých slínovcích, permokarbonu, flyši, tufech a bazických vyvřelinách, zrnitostně těžké až velmi těžké, až středně skeletovité, s vyšším sklonem k dočasnému zamokření.

HPJ 58 - Fluvizemě glejové a oglejené na nivních uloženinách (> 0,7 m), popřípadě s podloží teras, středně těžké nebo středně těžké lehčí (výjimečně i lehké), bez skeletu až slabě skeletovité, hladina vody níže 1 m, vláhové poměry nepříznivé.

Třídy ochrany ZPF

Podle Metodického pokynu MŽP ČR č. j. OOLP/1067/96 z října 1996 a vyhlášky č. 48 ze dne 22. února 2011 o stanovení tříd ochrany jsou pozemky dle charakteristiky dané kódem BPEJ zařazeny do tříd ochrany ZPF:

Do I. třídy ochrany jsou zařazeny bonitně nejcennější půdy v jednotlivých klimatických regionech, které je možno odejmout ze ZPF pouze výjimečně, a to převážně na záměry související s obnovou ekologické stability krajiny, případně pro liniové stavby zásadního významu. Do II. třídy ochrany jsou situovány zemědělské půdy, které mají v rámci jednotlivých klimatických regionů nadprůměrnou produkční schopnost. Ve vztahu k ochraně ZPF jde o půdy vysoce chráněné, jen podmíněně odnímatelné a s ohledem na územní plánování také jen podmíněně zastavitelné.

Do III. třídy ochrany jsou sloučeny půdy v jednotlivých klimatických regionech s průměrnou produkční schopností a středním stupněm ochrany, které je možno využít pro případnou výstavbu. Do IV. třídy ochrany jsou zařazeny půdy s převážně podprůměrnou produkční schopností v rámci jednotlivých klimatických regionů, s jen omezenou ochranou, využitelné i pro výstavbu. Do V. třídy ochrany jsou zařazeny zejména půdy s velmi nízkou produkční schopností. Většinou jde o půdy pro zemědělské účely postradatelné. U těchto půd lze předpokládat efektivnější nezemědělské využití. Jde většinou o půdy s nižším stupněm ochrany s výjimkou vymezených ochranných pásem a chráněných území a dalších zájmů ochrany životního prostředí.

U tříd I a II je odejmutí ze ZPF problematické a podmíněné, u tříd III a IV je možné využití pro výstavbu, a pozemky zařazené do třídy V jsou k zástavbě doporučeny. Na území obce Staré Hutě nejsou zastoupeny zemědělské půdy v I. třídě ochrany. Část požadovaných záborů je situována na zemědělských půdách v II. třídě ochrany, fluvizemích podél vodního toku Kyjovky, kde je také historicky soustředěna zástavba obce.

Zákon č. 334/1992 Sb., o ochraně zemědělského půdního fondu, ve znění pozdějších předpisů s účinností od 01.04.2015 stanoví v § 4, odst. 3, že zemědělskou půdu I. a II. třídy ochrany lze odejmout pouze v případech, kdy jiný veřejný zájem výrazně převažuje nad veřejným zájmem ochrany zemědělského půdního fondu. Odstavec 4 § 4 pak stanoví, že odstavec 3 se nepoužije při posuzování těch ploch, které jsou obsaženy v platné územně plánovací dokumentaci, pokud při nové územně plánovací činnosti nemá dojít ke změně jejich určení. Zábor zemědělské půdy ÚP Staré Hutě situované na půdách v II. třídě ochrany jsou přehledně uvedeny v Tab. 4.2.

Tab. 4.2: ÚP Staré Hutě - zábory ZPF v II. třídě ochrany

Plocha	Zábor ZPF (ha)	VPS/VPO	Plocha v ÚPO
2 (SV)	0,17	ne	ANO
3 (SV)	0,20	ne	ANO
4 (SV)	0,26	ne	ANO
5 (SV)	0,05	ne	ANO
13 (TW)	0,14	ANO	ANO
15 (DX)	0,06	ne	ANO
16 (DX)	0,02	ne	ANO
24 (ZP)	0,07	ne	ne

4.1.2 Investice do půdy, pozemkové úpravy, ÚSES

V území předpokládaných záborů ZPF nebyla vložena investice do půdy a nenacházejí se areály, objekty nebo stavby zemědělské prvovýroby. Zemědělské výrobní areály ani cestní síť nebudou tudíž záměry ÚP narušeny. Skladebné části územního systému ekologické stability (ÚSES) nejsou se zastavitelnými plochami v konfliktu.

Pro katastrální území Staré Hutě na Moravě nebyly prováděny komplexní pozemkové úpravy a ani nejsou plánovány (zdroj <https://eagri.cz/public/app/eagriapp/PU/Prehled/>).

4.1.3 Zábor PUPFL

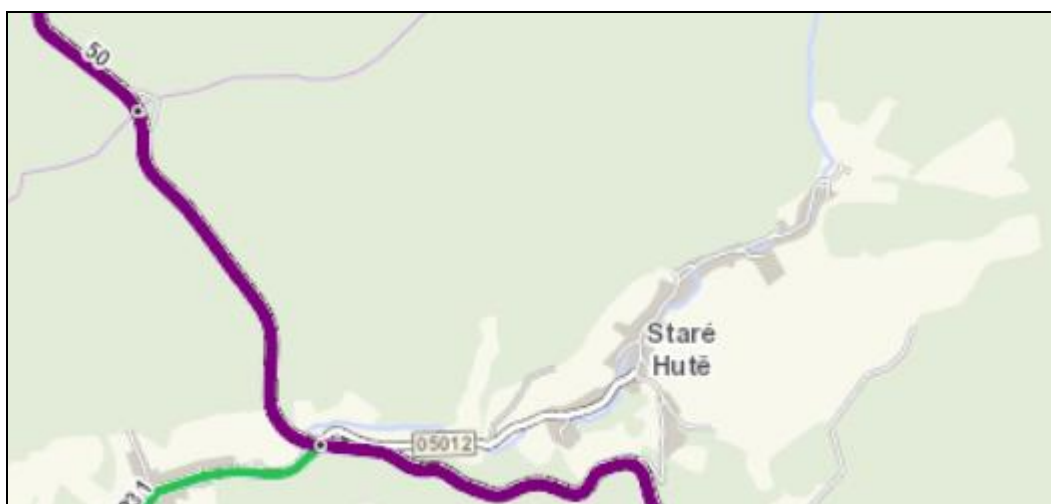
Ochrana lesů a zásady nakládání s pozemky určenými k plnění funkce lesa jsou dány zákonem 289/1995 Sb. ve znění pozdějších předpisů. Návrh ÚP Staré Hutě vymezuje zastavitelné plochy na úkor pozemků určených k plnění funkce lesa v rozsahu 0,38 ha, z nichž největší podíl zaujímá plocha č. 19 (WT) v rozsahu 0,34 ha. Okrajové zábory v rozsahu 0,01 ha a 0,03 jsou předpokládány v plochách č. 23 (DX) a č. 29 (DX). Do vzdálenosti 50 m od okraje lesních porostů zasahují zastavitelné plochy č. 4 (SV), 5 (SV), 6 (SV), 8 (SV), 13 (TW), 17 (DX), 18 (DX), 19 (WT), 28 (DX) a 29 (DX).

4.2 Změna dopravní zátěže území

Dopravní obsluhu území zajišťuje silnice III/05012 (Staré Hutě), která je napojena na silnici I/50 (Holubice u Brna – Slavkov u Brna – Uherské Hradiště - hranice ČR/SR). Tato silnice, která je situována v jižní části řešeného území, vykazuje dopravní zátěž 9 087 vozidel/24 hod., z toho je 6 048 osobních vozidel, 2 885 těžkých nákladních vozidel a v průměru 154 motocyklistů (zdroj Celostátní sčítání ŘSD ČR, 2020, sčítací úsek 6-0629). Na silnici III/05012, která prochází zastavěnou částí obce Staré Hutě, nebylo sčítání prováděno, předpokládá se zde průjezd méně než 500 vozidel/24 hod.

Návrh ÚP Staré Hutě nevymezuje zastavitelné plochy, jejich využití by zakládalo předpoklad navýšení dopravní zátěže v řešeném území.

Obr. 4.1. Dopravní zátěž obce Staré Hutě v roce 2016 (<http://scitani2016.rsd.cz/>)



Legenda:

 **sčítací úsek s intenzitou 7001 - 10000 voz/24 h**

4.3 Změna imisí a hlukové zátěže území

4.3.1 Ovzduší

Rozbor emisní a imisní situace v území je obsahem kapitoly 3.2.2. Návrh územního nevymezuje plochy, jejichž využití by predikovalo zvýšení imisní zátěže řešeného území, nejsou navrhovány žádné plochy pro stacionární ani lineární zdroje mající potenciální vliv na kvalitu ovzduší.

Příznivý vliv na mikroklima sledovaného území lze předpokládat v souvislosti s vymezením vodních ploch č. 19 (WT) a 20 (WT).

4.3.2 Hluk

Základní požadavky na ochranu obyvatel před hlukem jsou stanoveny v zákonu č. 258/2000 Sb., o ochraně veřejného zdraví v § 30 a 31. Tento zákon mj. ukládá vlastníkům resp. správcům pozemních komunikací, železnic a dalších objektů, jejichž provozem vzniká hluk (zdroje hluku) povinnost zajistit technickými, organizačními a dalšími opatřeními, aby hluk nepřekračoval hygienické limity upravené prováděcím právním předpisem pro chráněný venkovní prostor, chráněné vnitřní prostory staveb a chráněné venkovní prostory staveb.

- **Chráněným venkovním prostorem** se rozumí nezastavěné pozemky, které jsou užívány k rekreaci, sportu, léčení a výuce (s výjimkou lesních a zemědělských pozemků a venkovních pracovišť).

- **Chráněným venkovním prostorem staveb** se rozumí prostor do 2 m okolo bytových domů, rodinných domů, staveb pro školní a předškolní výchovu a pro zdravotní a sociální účely, jakož i funkčně obdobných staveb.
- **Chráněným vnitřním prostorem staveb** se rozumí obytné a pobytové místnosti, s výjimkou místností ve stavbách pro individuální rekreaci a ve stavbách pro výrobu a skladování.

Tab. 4.2: Stanovení hlukových limitů dle Nařízení vlády č. 272/2011 Sb.

Způsob využití území	Korekce (dB)			
	1)	2)	3)	4)
Chráněné venkovní prostory staveb lůžkových zdravotnických zařízení včetně lázní	-5	0	+5	+15
Chráněné venkovní prostory lůžkových zdravotnických zařízení včetně lázní	0	0	+5	+15
Chráněné venkovní prostory ostatních staveb a chráněné ostatní venkovní prostory	0	+5	+10	+20

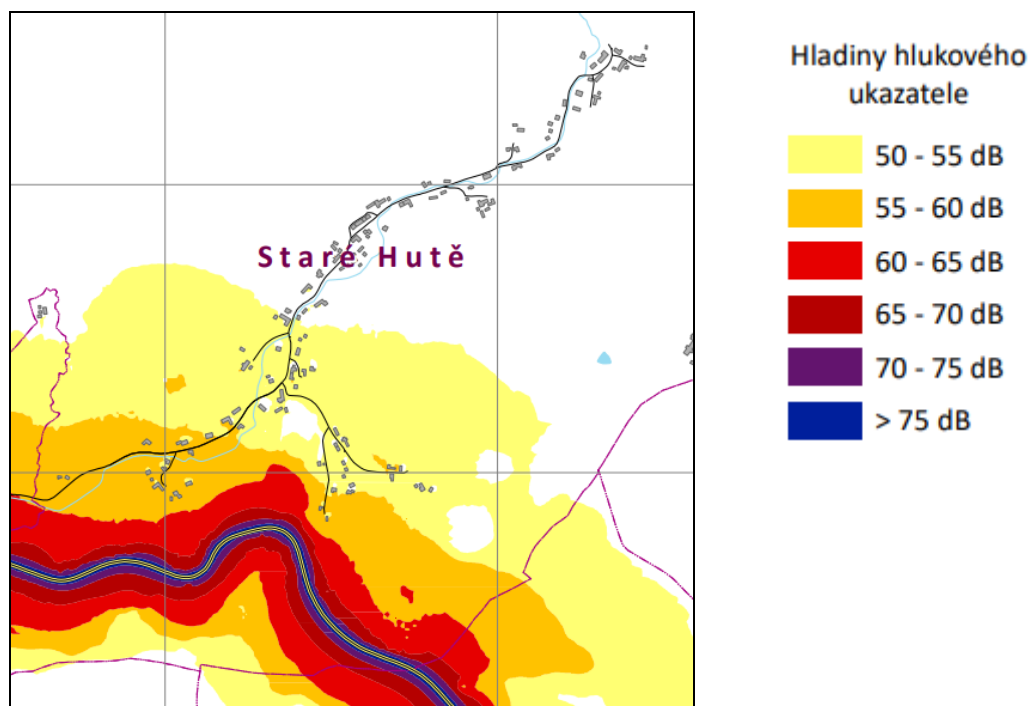
Hlukové limity pro vnější hluk stanovuje Nařízení vlády č. 272/2011 ze dne 24. srpna 2011, o ochraně zdraví před nepříznivými účinky hluku a vibrací. Limity ekvivalentních hladin akustického tlaku A v chráněném venkovním prostoru se stanoví jako součet základní hladiny $L_{Aeq,T} = 50$ dB a některé z korekcí uvedených v tabulce 4.2 (korekce se nesčítají). Pro noční dobu se použije další korekce -10 dB s výjimkou železniční dráhy, kde se použije korekce -5 dB.

- 1) Použije se pro hluk z provozu stacionárních zdrojů, hluk z veřejné produkce hudby, dále pro hluk na účelových komunikacích a hluk ze železničních stanic zajišťujících vlakové práce, zejména rozřadování a sestavu nákladních vlaků, prohlídku vlaků a opravy vozů
- 2) Použije se pro hluk z dopravy na silnicích III. třídy a místních komunikacích III. třídy a dráhách.
- 3) Použije se pro hluk z dopravy na dráhách v ochranném pásmu dráhy. Použije se pro hluk z dopravy na dálnicích, silnicích I. a II. třídy a místních komunikacích I. a II. třídy v území, kde hluk z dopravy na těchto komunikacích je převažující nad hlukem z dopravy na ostatních pozemních komunikacích. Použije se pro hluk z dopravy na dráhách v ochranném pásmu dráhy.
- 4) Použije se v případě staré hlukové zátěže z dopravy na pozemních komunikacích s výjimkou účelových komunikací a dráhách uvedených v bodu 2) a 3). Tato korekce zůstává zachována i po položení nového povrchu vozovky, prováděné údržbě a rekonstrukci železničních drah nebo rozšíření vozovek při zachování směrového nebo výškového vedení pozemní komunikace, nebo dráhy, při kterém nesmí dojít ke zhoršení stávající hlučnosti v chráněném venkovním prostoru staveb nebo v chráněném venkovním prostoru, a pro krátkodobé objízdné trasy. Tato korekce se dále použije i v chráněných venkovních prostorech staveb při umístění bytu v přístavbě nebo nástavbě stávajícího obytného objektu nebo víceúčelového objektu nebo v případě výstavby ojedinelého obytného, nebo víceúčelového objektu v rámci dostavby proluk, a výstavby ojedinelých obytných nebo víceúčelových objektů v rámci dostavby center obcí a jejich historických částí.

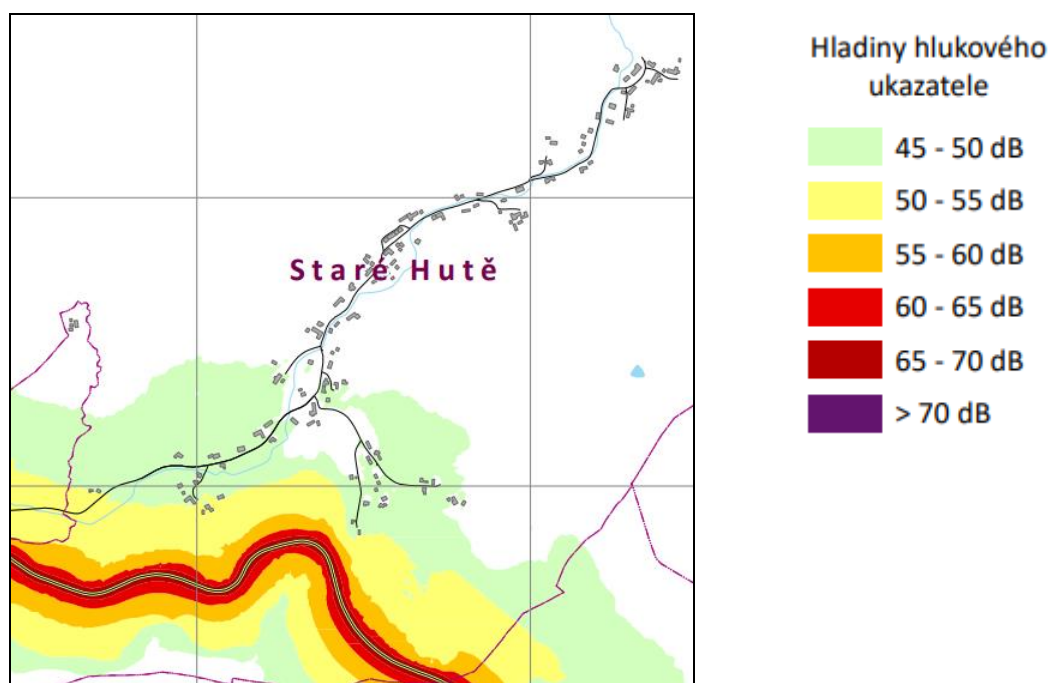
V řešeném území je významným liniovým zdrojem hluku silnice I/50 procházející jižní částí řešeného území, která je předmětem strategického hlukového mapování ČR, prováděného na základě směrnice Evropského parlamentu a Rady 2002/49/ES o hodnocení a řízení hluku ve venkovním prostředí. Výřez strategické hlukové mapy pro řešené území je předmětem Obr. 4.2.

Obr. 4.2: Strategická hluková mapa pro řešené území (zdroj <https://www.mzcr.cz/hlukove-mapy/>)

Hlukový ukazatel L_{dn}



Hlukový ukazatel L_n



Z obr. 4.2 je zřejmé, že jižní část zastavěného území obce Staré Hutě je ovlivněna hlukem ze silnice I/50, hlukové limity by však měly být splněny. Za účelem ochrany zastavěného území před účinky hluku z provozu na silnici I/50 je vymezena plocha pro výsadbu lesa č. 23 (ZP). Vzhledem ke skutečnosti, že zeleň snižuje hladiny hluku pouze velmi omezeně, měly by být

v plochách č. 2 (SV), 3 (SV) a 4 (SV) před výstavbou objektů k bydlení prověřeno splnění hygienických limitů.

Návrh územního nevymezuje plochy, jejichž využití by zakládalo předpoklad zvýšení akustické zátěže řešeného území.

4.4 Vliv na vody

4.4.1 Vliv na podzemní a povrchové vody – odpadní voda

Obec Staré Hutě nemá vybudovanou kanalizaci. K odvádění dešťových odpadních vod jsou v obci vybudovány záchytné příkopy a krátké úseky dešťových stok, které jsou zaústěny do Kyjovky a do jejích bezejmenných přítoků. Splaškové odpadní vody jsou vedeny přes septiky do vodotečí, zbytek je zaústěn do jímek na vyvážení.

Objekty, které budou vystavěny v zastavitelných plochách, musí mít dle zákona č. 254/2001 Sb., o vodách, ve znění pozdějších předpisů vyřešenu likvidaci odpadních vod. Návrh ÚP Staré Hutě vytváří podmínky pro bezpečnou likvidaci odpadních vod z obce vymezeném rozvojové plochy č. 13 (TW) pro čistírnu odpadních vod. Vedení kanalizace je umožněno v zastavitelných plochách s rozdílným způsobem využití (kap. A/I.6a návrhu ÚP Staré Hutě). Nové zastavitelné plochy jsou vymezeny v návaznosti na stávající zástavbu a bude je možné na budoucí kanalizaci obce napojit.

4.4.2 Vliv na podzemní vody – pitná voda

Obec Staré Hutě nemá veřejný vodovod. Zásobení obyvatelstva pitnou vodou je zajišťováno z vlastních zdrojů - studní. Toto zásobování je dle PRVK Zlínského kraje bezproblémové - místní zdroje jsou dostatečně kapacitní a kvalitní.

Dle PRVK Zlínského kraje je ve výhledu je navrhováno řešení zásobení obcí Staré Hutě a Stupava z veřejného vodovodu - skupinový vodovod Staré Hutě-Stupava. Zdrojem pitné vody bude jímací území, severně nad obcí Staré Hutě v údolnici potoka Kyjovka $Q_{min} = 0,6 \text{ l.s}^{-1}$. V k.ú. Staré Hutě bude umístěn vodojem $2 \times 50 \text{ m}^3$ s max. hlad. 445,0 m n.m. Obec Stupava by byla zásobena napojením na rozvodnou síť obce Staré Hutě K.ú. Staré Hutě leží v PHO 3. stupně vodárenské nádrže Koryčany (okr. Kroměříž). Do východního okraje k.ú. zasahuje PHO 2. stupně JÚ Salaš. Návrh řešení je však nutno podložit hydrogeologickým průzkumem, který prokáže vhodnost řešení.

Z toho důvodu územní plán vymezuje v řešeném území plochy územních rezerv 25 (TW) a 26 (TW), ve kterých je podmínkou pro rozhodování prověření jejich využití územní studií. podmínkou pro rozhodování. Podmínkou pro pořízení územní studie je prověřit umístění polohy pro vodojem a trasování vodovodu Staré Hutě - Stupava, včetně technických parametrů (typ vodojemu – nadzemní / zemní, akumulací objem, výtlak) a prověřit napojení na k.ú. Stupava.

Území obce hraničí na východě s rozsáhlým ochranným pásmem vodních zdrojů – „Salaš prameniště“ (stupeň 2b), které se rozkládá v k.ú. Salaš a k.ú. Velehrad a je stanoveno na základě rozhodnutí ONV Uherské Hradiště Vod. 1508/89 ze dne 5.10.1989. Zastavitelné plochy územního plánu nejsou situovány v ochranných pásmech vodních zdrojů.

Část území obce je situována v ochranném pásmu II stupně k ochraně vydatnosti, jakosti a nezávadnosti vodního zdroje – vodárenské nádrže Koryčany. Ochranné pásmo je stanoveno jako jednotlivá, oddělená území – zóny. V ochranném pásmu jsou situovány plochy č. 1 (SV), 2 (SV), 3 (SV), 4 (SV), 8 (SV), 9 (SV), 13 (TW), 14 (TE), 27 (TE), 19 (WT), 20 (WT), 28 (DX) a 29 (DX). Podmínky ochrany jsou rozhodnutím OkÚ stanoveny pro zemědělské využití těchto pozemků a dále pro údržbu silnic. Obecně však vzhledem k individuálnímu odkanalizování zastavěného území obce je rizikem vypouštění splaškových vod do Kyjovky, která je zdrojem vody pro nádrž Koryčany. Proto v ÚP Staré Hutě vymezuje plochu č. 13 (TW) pro centrální ČOV a umožňuje výstavbu kanalizace.

4.4.3 Vliv na odtokové poměry a protipovodňová opatření

Řešené území odvodňuje vodní tok Kyjovka, který má stanovené záplavové území pro hladiny Q_5 , Q_{20} , Q_{100} – na základě stanovení č.j. KUZL 7819/2004 ŽPZE-DZ ze dne 30.7.2004. Záplavovým územím jsou okrajově dotčeny zastavitelné plochy č. 2 (SV), 3 (SV) pro bydlení a z velké části plocha 5 (SV). Z důvodu stanoveného záplavového území podél Kyjovky jsou návrhem územního plánu vymezeny plochy zahrad č. 10 (ZZ) a 11 (ZZ) tak, aby byla vyloučena výstavba rodinných domů v inundaci vodního toku. Využití plochy č. 5 (SV) je podmíněno realizací protipovodňového opatření.

Návrh ÚP Staré Hutě umožňuje realizaci protipovodňových opatření zejména v plochách nezastavěného území a v zastavitelných plochách DS, TW, DX. Zadržování vody na vodním toku Kyjovce je umožněno severně nad obcí v ploše č. 19 (WT) a za účelem zadržování zvýšených průtoků na horním toku Kyjovky je vymezena plocha č. 20 (WT) na jejím přítoku. Malé vodní plochy do 2000 m² je možno situovat v plochách zeleně přírodního charakteru ZP, lesních LE, přírodních NP a smíšených MN. Pro protierozní opatření a za účelem zadržování vody v krajině jsou vymezeny konkrétní plochy č. 21 (ZP) a 2 (ZP).

V zastavěném území a v zastavitelných plochách uplatňuje návrh ÚP Staré Hutě legislativní požadavek na maximální zadržování dešťových vod v území. Dále požaduje podporovat výsadbu zeleně podél liniových struktur v krajině (interakční zeleň) či jejich obnovu – krajnotvorné opatření (aleje, stromořadí), chránit doprovodnou zeleň v krajině podél liniových prvků dopravní infrastruktury (silnice, účelové komunikace) a podporovat realizaci protierozních opatření v plochách ZPF náchylných k erozi (průlehy, biotechnická zeleň, hospodářské meze).

4.5 Zvýšení produkce odpadů, kontaminace

Obec má vydanou obecně závaznou vyhlášku o stanovení systému shromažďování, sběru, přepravy, třídění, využívání a odstraňování komunálních odpadů a nakládání se stavebním odpadem

na území obce. Odpad se třídí a je odvážen specializovanou firmou zařízení, která splňují podmínky pro ukládání odpadu ze zákona o odpadech. Odpad v obci se třídí do kontejnerů na plast, papír, sklo a nápojové kartony. Svoz netříděného odpadu a bioodpadu prováděn co 2 týdny, svoz nebezpečného se provádí 2x ročně. Nebezpečné složky komunálního odpadu a objemný odpad lze také bezplatně odevzdávat ve sběrném dvoře Mikroregionu Buchlov, Buchlovice – Křížné cesty.

Na území obce nejsou evidována kontaminovaná místa.

4.6 Změna vegetace, vliv na faunu

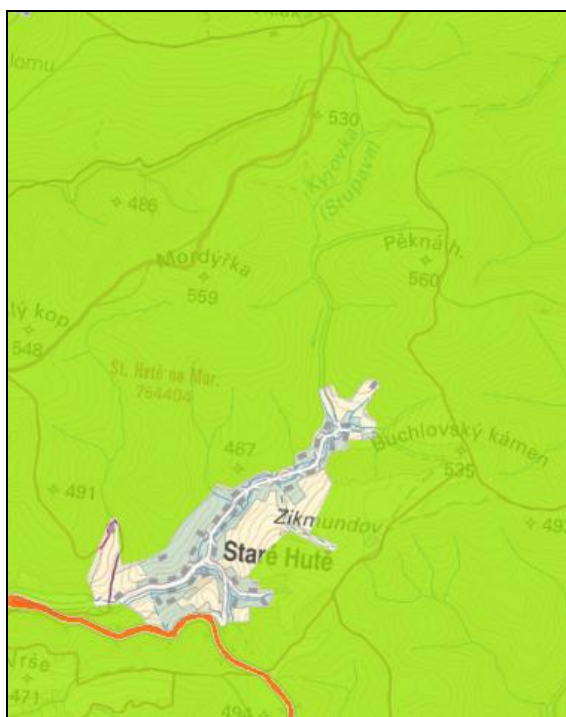
Návrh ÚP Staré Hutě vymezuje zastavitelné plochy v omezené míře a v lokalitách, v kterých zpracovatel nepředpokládá ovlivnění nebo ohrožení populací zvláště chráněných nebo regionálně vzácných druhů živočichů ani jejich reprodukčních prostor. Návrh územního plánu dále požaduje podporovat výsadbu zeleně jako integrální součást ploch pro bydlení a rekreaci (SV, RH), občanského vybavení (OV, OS, OX), veřejného prostranství (PZ), dopravní infrastruktury (DS, DX) a výroby (VZ, VX), podporovat výsadbu zeleně na vnějším obvodu sídla jako přechodový prvek mezi zastavěným územím a nezastavěnou částí krajiny a umožnit výsadbu velkoobjemové zeleně v plochách veřejného prostranství a v plochách sídelní (veřejné) zeleně. Zvýšení podílu zeleně v území přinese fauně nové úkrytové možnosti. Ke zvýšení druhové rozmanitosti přispěje i realizace vodních nádrží v plochách č. 19 (WT) a 20 (WT).

Protože je k.ú. Staré Hutě na Moravě situováno v celém rozsahu v evropsky významné lokalitě Chříby, bylo provedeno posouzení vlivu návrhu územního plánu Staré Hutě na soustavu Natura 2000 dle § 45i zákona č. 114/1992 Sb. o ochraně přírody a krajiny (Frélich, Z., duben 2022), přičemž nebyly zjištěny závažné negativní vlivy na předměty ochrany a celistvost evropsky významné lokality. Bylo pouze upozorněno na možné střety a možné mírné vlivy u ploch č. 1 (SV), 6 (SV), 9 (SV), 28 (DX), 19 (WT), 20 (WT) a 21 (ZP) – viz dále kap. 5.1.

Řešené území je migračně významné, je biotopem zvláště chráněných druhů velkých savců. Vrstva biotopu je členěna na jádrová území, které svojí rozlohou a biotopovými charakteristikami umožňují rozmnožování minimálně jednoho z vybraných zvláště chráněných druhů velkých savců, dále migrační koridory propojující jádrová území tak, aby umožnily migrační spojení, a kritická místa, kde je zároveň průchodnost biotopu významně omezena, nebo kde hrozí, že k omezení průchodnosti může v blízké budoucnosti dojít. V případě jádrových území jsou kritická místa vymezena tam, kde hrozí ztráta konektivity uvnitř jádrového území.

Území Starých Hutí je situováno s výjimkou zastavěné části v jádrovém území biotopu, kritickým místem je silnice I/50 - viz Obr. 4.3.

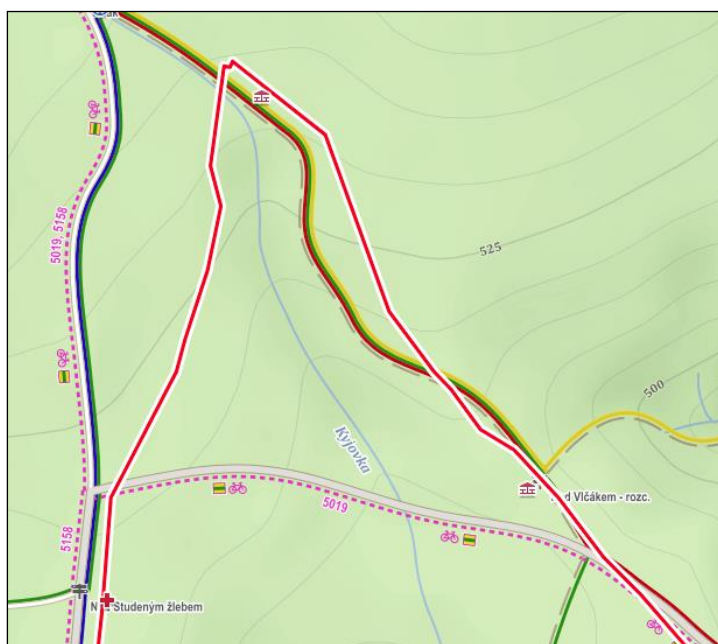
Obr. 4.3: Biotop zvláště chráněných druhů velkých savců (<http://webgis.nature.cz/mapomat/>)



Legenda: - migrační koridor, - kritické místo

Návrh ÚP Staré Hutě nevnáší do území záměry omezující migrační prostupnost pro velké savce. Zastavitelné plochy jsou redukovány oproti platnému územnímu plánu obce a přiléhají těsně k zastavěnému území. V jádrovém území jsou lokalizovány dvě zastavitelné plochy – č. 29 (DX) pro malé parkoviště návštěvníků Chřibů a č. 18 (DX) pro cyklotrasu č. 5019 v severní části území. Plocha č. 18 (DX) pro účelovou komunikaci (cyklotrasa) v lesním komplexu PP Chřiby je existující stavbou, která je vymezena z důvodu sladění skutečného využití území a právního stavu (oddělení pozemku).

Obr. 4.4: Cyklotrasa č. 5019 (www.mapy.cz)



4.7 Vliv na horninové prostředí

V k. ú. Staré Hutě na Moravě nejsou evidována chráněná ložisková území, poddolovaná území, důlní díla ani dobývací prostory. Pro vrchovinnou a hornatou krajinu na flyšových horninách je typický vznik a vývoj sesuvů – viz Obr. 4.5. S plochami svahových nestabilit nejsou zastavitelné plochy návrhu ÚP Staré Hutě v konfliktu s výjimkou plochy č. 29 (DX) situované v plošném neaktivním sesuvném území č. 5863.

Koncepce naopak vytváří podmínky pro stabilizaci území a snížení rizika svahových pohybů plochami zeleně přírodního charakteru ZP.

Obr. 4.5: Plochy sesuvů a svahových nestabilit (zdroj <http://webgis.nature.cz/mapomat/>)



Legenda:

- svahová nestabilita bodová – sesuv, dočasně uklidněný
- - svahová nestabilita plošná dočasně uklidněná
- ▲ - sesuv bodový aktivní
- - sesuv plošný ostatní

4.8 Změna vzhledu krajiny, krajinný ráz

Krajinným rázem se rozumí zejména přírodní, kulturní a historická charakteristika určitého místa či oblasti. Krajina je zákonem chráněná před činností snižující její přírodní a estetickou hodnotu. Předmětem ochrany krajinného rázu vzhledem jsou všechny přírodní, kulturní, historické a estetické charakteristiky a hodnoty krajiny.

Řešené území leží v přírodním parku Chříby, v členité Jankovické vrchovině, pro kterou jsou charakteristická výrazná hluboká údolí a rozvodní hřebety, zalesněné vrcholové partie a plochy travních porostů, případně orné půdy v údolí a na úbočích svahů. Obec Staré Hutě je sídlem venkovského charakteru s dochovanými fragmenty lidové architektury v jádrovém území.

ZÚR Zlínského kraje stanovují pro území kraje 15 krajinných celků, z nichž je obec Staré Hutě situovaná v krajinném celku č. 10 Chříby a v něm v krajinném prostoru Buchlovsko, jehož krajina je charakterizována jako lesní. Ta je typická pro vrcholové partie Chříbů a charakterizuje ji převaha lesa s podílem nad 70% plochy území s hospodářsky využívanými lesními porosty. Jejich zachování je významné pro ekologii i ochranu krajinného rázu. Řešené území je částečně atraktivní pro rekreaci, chybí však potřebná infrastruktura.

Dominujícím přírodním prvkem je v řešeném prostoru přírodě blízký les, kulturními prvky historické stavby (fortifikační a strážní) a stavby pro hospodaření v lese (kontrola – poznámka). Určujícími vjemovými znaky jsou intimita, interiérový charakter scény, výhledy a atmosféra lesních podrostů. Možným ohrožením krajiny lesní krajiny je velkoplošná likvidace lesa např. těžbou lesních porostů nebo intenzivními formami rekreace, např. výstavbou sjezdových tratí.

Návrh ÚP Staré Hutě stanovuje v Kap. A/I.6b základní podmínky ochrany krajinného rázu a rozděluje území na 4 zóny s odstupňovanou ochranou a specifickými požadavky na ochrany hodnot krajinného rázu ve smyslu ust. §12, odst. 1 zák. č. 114/1992 Sb.:

Zóna „a“ – souvisle zastavěné území, pro které jsou stanoveny požadavky na plošné a prostorové uspořádání zástavby.

Zóna „b“ - přechodové území mezi urbanizovanou a volnou krajinou se středním stupeň ochrany přírodních hodnot a krajinného rázu.

Zóna „c“ - nezastavěná část kulturní krajiny se zvýšeným stupněm ochrany přírodních hodnot a krajinného rázu.

Zóna „d“ – přírodní park Chříby s vysokým stupněm ochrany přírodních hodnot a krajinného rázu.

Pro jednotlivé zóny jsou návrhem ÚP Staré Hutě stanoveny požadavky pro ochranu krajinného rázu. Územní plán Staré Hutě je pořizován s prvky regulačního plánu, které platí na celém řešeném území. Jako prvky regulace jsou stanoveny charakter zástavby, prostorové uspořádání staveb a urbanistické detaily spočívající v regulaci umístění výrobků plnicích funkcí stavby, domů srubové konstrukce, velikosti prosklených ploch, typu vikýře ve střešní rovině a typu oplocení pozemků.

Návrh územního plánu dále vymezuje plochy krajnotvorné krajinné zeleně a požaduje chránit doprovodnou zeleň v krajině podél liniových prvků dopravní infrastruktury. Pro ochranu krajinného rázu územní plán vylučuje umístění staveb, zařízení a jiných opatření ve smyslu ustanovení §18 odst. 5 zák. č. 183/2006 Sb., stavební zákon, v nezastavěném území.

V plochách smíšených obytných venkovských je stanoveno podmínkami prostorového uspořádání (kap. A/I.6a), že nové objekty musí respektovat charakter okolní vesnické zástavby, její urbanistické hodnoty a krajinný ráz. Je požadováno v zastavěných plochách dbát o zachování stávajících urbanistických hodnot zástavby a v souladu s ní umisťovat (tj. respektovat stavební/uliční čáru, orientaci střešních rovin do veřejného prostranství, řazení domu na pozemku musí respektovat celkovou situaci danou konkrétní polohou stavby vůči celku). Současně je stanovena maximální podlažnost a koeficient zastavěnosti.

Pro plochu 12 (VX) je v Odůvodnění Územního plánu Staré Hutě provedeno podrobné posouzení vlivu na krajinný ráz se zaměřením na indentifikované znaky krajinného rázu v dotčeném krajinném prostoru včetně určení kruhu a míst viditelnosti záměru. V ploše se jedná se o rozšíření dvorcové zástavby farmy Zikmundov v původní poloze pasekářského osídlení. Z rozboru vyplývá, že díky poloze záměru, členitosti krajiny a charakteru lesozemědělské krajiny nebude záměr z dálkových pohledů vnímán. Horizont výstavbou nebude vizuálně ovlivněn. Krajinná panoramata se záměrem nemění, krajinná scéna zůstává zachována. Posuzovaný záměr je navržen s ohledem na kritéria ochrany krajinného rázu jako únosný zásah do krajinného rázu dle §12, zák. č. 114/1992 Sb. Podmínkami prostorového uspořádání (kap. A/I.6) je požadováno, aby výška hřebene střechy v plochách VX nepřesáhla výšku stávající výškové hladiny existující zástavby, pro plochy VX v zastavěném území a plochu č. 12 (VX) je stanovena maximální podlažnost a minimální koeficient zeleně.

5. SOUČASNÉ PROBLÉMY A JEVY ŽIVOTNÍHO PROSTŘEDÍ, KTERÉ BY MOHLY BÝT UPLATNĚNÍM ÚZEMNĚ PLÁNOVACÍ DOKUMENTACE VÝZNAMNĚ OVLIVNĚNY, ZEJMÉNA S OHLEDEM NA ZVLÁŠTĚ CHRÁNĚNÁ ÚZEMÍ A PTAČÍ OBLASTI

5.1 Systém NATURA 2000

V řešeném území je vyhlášena Evropsky významná lokalita Chříby ((CZ0724091). Krajský úřad Zlínského kraje jako příslušný orgán ochrany přírody, ve svém stanovisku nevyloučil vliv na příznivý stav předmětu ochrany nebo celistvost evropsky významné lokality a ptačí oblasti (stanovisko ze dne 28. prosince 2020, č. j. KUZL 83389/2020). Z tohoto důvodu bylo Mgr. Zdeňkem Frélichem, držitelem autorizace dle zákona č. 114/1992 Sb., zpracováno Vyhodnocení vlivů návrhu ÚP Staré Hutě na území Natura 2000 dle § 45i odst. 1 zákona č. 114/1992 Sb. (duben 2022), které je podkladem pro vyhodnocení vlivů územně plánovací dokumentace na životní prostředí.

U několika zastavitelných ploch jsou změny ve využívání vyhodnoceny ve vztahu k EVL Chříby jako nevýznamné až mírně negativní (-1). Konkrétní popis vlivu je uveden v následující tabulce č. 5.1.

Tab. 5.1: Mírně negativní vliv (-1) zastavitelných ploch ÚP Staré Hutě na soustavu Natura 2000 (Frélich, Z., 2022)

Plocha	Rozsah (ha)	Charakteristika, požadavek
1 (SV)	0,15	Plocha zasahuje do předmětu ochrany T1.1 – Mezofilní ovsíkové louky. Riziko zaboru tohoto biotopu v malém rozsahu, záměr převzatý, vliv mírný.
6 (SV)	0,31	Severní část plochy zasahuje z menší části do předmětu ochrany T1.1 – Mezofilní ovsíkové louky. Riziko zaboru tohoto biotopu v malém rozsahu, vliv mírný.
9 (SV)	0,1	Plocha zasahuje do předmětu ochrany T1.1 – Mezofilní ovsíkové louky. Riziko zaboru tohoto biotopu v malém rozsahu, vliv mírný.
19 (WT)	0,6	V původním územním plánu plocha pro rekreaci, nyní plocha pro vodní nádrž. Biotop kvalitních mezofilních ovsíkových luk. Oproti původnímu ÚP nedochází ke zhoršení, předpoklad zásahu do tohoto předmětu ochrany. Vliv mírný.
20 (WT)	0,24	Plocha převzata z původního územního plánu. Dílčí zásah do biotopů mezofilních ovsíkových luk. Oproti ÚPO nedochází ke zhoršení, předpoklad zásahu do tohoto předmětu ochrany. Vliv mírný.
21 (ZP)	0,5	Plocha pro protierozní opatření – biotechnická opatření. Plocha s přítomností biotopu T1.1 Mezofilní ovsíkové louky. S ohledem na charakter opatření je vliv považován za mírný.

Plocha	Rozsah (ha)	Charakteristika, požadavek
28 (DX)	0,06	Plocha pro parkoviště pro návštěvníky lesů. Velmi okrajově zasahující do biotopu T1.1 Mezofilní ovsíkové louky. Vliv mírný.
29 (DX)	0,06	Plocha pro parkoviště pro návštěvníky lesů Velmi okrajově zasahující do biotopu L2.2 jasanovo-olšové lužní lesy. Vliv mírný.

Závěr posouzení vlivů návrhu koncepce ÚP Staré Hutě na soustavu Natura 2000 zní, že „předložený návrh územního plánu Staré Hutě nemůže mít významný negativní vliv na předměty ochrany a na celistvost evropsky významných lokalit a ptačích oblastí soustavy Natura 2000“.

Opatření ke zmírnění vlivů na úrovni územního plánu jsou stanovena následně:

- Obecně u budoucích konkrétních záměrů, kdy nebude stanoviskem orgánu ochrany přírody vyloučen možný významný vliv na soustavu Natura 2000, bude nutno posoudit konkrétní záměry dle § 45i zákona č. 114/1992 Sb., o ochraně přírody a krajiny.
- U ploch SV1, SV6, SV9, DX28, WT19, WT20 a ZP21 zohlednit možnou přítomnost předmětu ochrany – biotopu T1.1 Mezofilní ovsíkové louky – a minimalizovat negativní zásahy do tohoto biotopu.

5.2 Vliv na ÚSES

Koncepce ÚSES je součástí návrhu územního plánu, který vymezuje skladebné části ÚSES – plochy biocenter jako plochy přírodní NP a překryvné trasy biokoridorů v nezastavitelných plochách. V území obce Staré Hutě jsou vymezeny následující skladebné části ÚSES:

Nadregionální biocentrum NC/NRBC 94 – Buchlovské lesy s lesními cílovými společenstvy (mezofilní bučinná doubrava). Na nadregionální biocentrum je napojena osa regionálního biokoridoru 134 – Buchlovské lesy – K 132. Biokoridor je vymezen v severozápadně katastrálního od řešeného území v katastrálním území Cetechovice.

Lokální ÚSES je v rámci řešeného území koncipován do dvou os, které jsou reprezentovány větvemi s vloženými biocentry místního/lokálního charakteru:

Osa 1: je situována na severně od zastavěného území lesním komplexu, prochází směrem severovýchod-jihozápad a zahrnuje biokoridory LK/LBK 1, LK/LBK 4 s vloženými biocentry LC/LBC 1 a LC/LBC 2. Biokoridor propojuje lesní klimaxová společenstva východně od Starých Hutí s NC/NRBC 94. Osa je reprezentována lesními dřevinnými společenstvy a drobnými vodními toky.

Osa 2: je situována ve východní části území, prochází směrem sever - jih a propojuje lesní biocentrum v k.ú. Zástřizly s NC/NRBC 94. Větev zahrnuje biokoridor LK/LBK 2 a LK/LBK 3 a vložené biocentrum LC/LBC2. Osa je reprezentována lesním dřevinnými společenstvy s drobnými vodními toky.

Rozvojové plochy a koridory ÚP Staré Hutě nejsou s územním systémem ekologické stability v kolizi s výjimkou plochy územní rezervy 26 (TW) pro vodojem a skupinový vodovod, která je situována částečně v nadregionálním biocentru NC/NRBC 94 – Buchlovské lesy a rovněž v místním biocentru LC/LBC1.

Plochy zeleně přírodního charakteru ZP č. 21 - 24 jsou vymezeny za účelem zvýšení ekologické stability krajiny a k ochraně krajiny před erozí.

5.3 VKP a památné stromy

Vodní plochy a vodní toky, nebudou návrhem ÚP Staré Hutě nepříznivě dotčeny. Návrh územního plánu naopak přináší rozvoj VKP ve formě vymezení rozvojových ploch č. 19 (WT) a 20 (WT) pro vodní plochy. V nivě potoka Kyjovky je situována zastavitelná plocha č. 13 (TW).

Významný krajinný prvek lesa bude v ploše č. 19 (WT) naopak dotčen. Okrajový zábor lesa je předpokládán také v plochách č. 23 (DX) a 29 (DX). V ploše č. 23 (ZP) ÚP Staré Hutě naopak navrhuje výsadbu izolační zeleně (zalesnění). V blízkosti památného stromu „*Malíkovy lípy*“ (kód 100670) je vymezena plocha č. 28 (DX).

5.4 Přírodní park Chřiby

Přírodní park Chřiby slouží k ochraně krajinného rázu na území s významnými soustředěnými estetickými a přírodními hodnotami. Veškerá činnost na území přírodního parku se zaměřuje na toto poslání.

Návrh ÚP Staré Hutě stanovuje v Kap. A/I.5a – Koncepce uspořádání krajiny požadavek na zvýšenou ochranu krajinného rázu. Vymezuje plochy krajinnotvorné krajinné zeleně a požaduje chránit doprovodnou zeleň v krajině podél liniových prvků dopravní infrastruktury, stanovuje podmínky prostorového uspořádání v plochách smíšených obytných venkovských, požaduje respektovat charakter okolní vesnické zástavby, její urbanistické hodnoty a krajinný ráz. V zastavěných plochách je požadováno dbát o zachování stávajících urbanistických hodnot zástavby a v souladu s ní umisťovat (tj. respektovat stavební/uliční čáru, orientaci střešních rovin do veřejného prostranství, řazení domu na pozemku musí respektovat celkovou situaci danou konkrétní polohou stavby vůči celku). Současně je stanovena maximální podlažnost a koeficient zastavěnosti. Pro ochranu krajinného rázu územní plán vylučuje umístění staveb, zařízení a jiných opatření ve smyslu ustanovení §18 odst. 5 zák. č. 183/2006 Sb., stavební zákon, v nezastavěném území.

Územní plán Staré Hutě je pořizován s prvky regulačního plánu, které platí na celém řešeném území. Jako prvky regulace jsou stanoveny charakter zástavby, prostorové uspořádání staveb a urbanistické detaily spočívající v regulaci umístění výrobků plnících funkci stavby, domů srubové konstrukce, velikosti prosklených ploch, typu vikýře ve střešní rovině a typu oplocení pozemků.

6. ZHODNOCENÍ STÁVAJÍCÍCH A PŘEDPOKLÁDANÝCH VLIVŮ NAVRHOVANÝCH VARIANT ÚZEMNĚ PLÁNOVACÍ DOKUMENTACE, VČETNĚ VLIVŮ SEKUNDÁRNÍCH, SYNERGICKÝCH, KUMULATIVNÍCH, KRÁTKODOBÝCH, STŘEDNĚDOBÝCH A DLOUHODOBÝCH, TRVALÝCH A PŘECHODNÝCH, Kladných a záporných včetně vztahů mezi uvedenými oblastmi vyhodnocení

Odhad významnosti vlivů posuzované koncepce byl řešen pomocí metodiky vyhodnocování vlivů liniových staveb na životní prostředí (Bajer a kol., 2000). Přestože metodika je vypracována pro konkrétní typ záměrů, je vhodná rovněž pro posouzení vlivu návrhových ploch územního plánu, neboť umožňuje propojení všech kritérií do jedné, snadno hodnotitelné a objektivně porovnatelné veličiny. V souladu s touto metodikou jsou jednotlivé záměry ohodnoceny koeficientem významnosti, který v sobě zahrnuje velikost vlivu, jeho časový rozsah, reverzibilitu vlivu a další parametry a nabývá následujících hodnot:

- významný nepříznivý vliv: - 8 až - 11
- nepříznivý vliv: - 4 až - 7
- nevýznamný až nulový vliv: 0 až - 3
- příznivý vliv: 1

Výpočet koeficientu významnosti vychází ze zásady přímého vztahu mezi velikostí vlivu a jeho časovým rozsahem, a proto jsou tato dvě kritéria mezi sebou vynásobena. Další kritéria jsou již prostě přičtena. Možnost ochrany je stanovena jako číslo mezi 0 - 1 a vyjadřuje účinnost ochrany od 0 % (=0) do 100 % (=1).

Koeficient významnosti = - (velikost × časový rozsah) + reverzibilita + citlivost území + mezinárodní vlivy + zájem veřejnosti + nejistoty

pro velikost vlivu < 0 platí:

Koeficient významnosti výsledný = - koeficient významnosti × (1 - možnost ochrany)

při velikosti vlivu = 0 je koeficient významnosti a koeficient výsledný = 0

při velikosti vlivu = 1 je koeficient významnosti a koeficient výsledný = 1

Kritéria, podle kterých se hodnotí koeficient významnosti, nabývají následujících hodnot:

Velikost vlivu:

- významný nepříznivý vliv -2
- nepříznivý vliv -1
- nevýznamný až nulový vliv 0
- příznivý vliv 1

Časový rozsah:

- trvalý -3
- dlouhodobý -2
- krátkodobý -1

Reverzibilita:

- nevratný -3
- kompenzovatelný -2
- vratný -1

Citlivost území (území zvláště chráněná dle příslušných právních předpisů):

- ano -1
- ne 0

Mezinárodní vlivy:

- ano -1
- ne 0

Veřejnost:

- ano -1
- ne 0

Nejistoty (neurčitosti v predikci vlivů):

- ano -1
- ne 0

Možnost ochrany:

- úplná 1
- částečná 0,1 - 0,9
- nemožná 0

Míra vlivu záměru na jednotlivé složky životního prostředí je doplněna o popis nejvýznamnějších střetů. Hodnocení velikosti vlivu bylo provedeno pomocí Katalogu kritérií pro vyhodnocení významnosti vlivu na životní prostředí, který je součástí výše zmíněné metodiky. Při hodnocení záměru je zatíženo s určitou mírou neurčitosti, neboť se jedná pouze o vymezení ploch, pro které zpravidla není známa konkrétní podoba jednotlivých záměrů. Při identifikaci potenciálně negativních vlivů byly zkoumány i možné kumulativní a synergické vlivy. V případě, že byl identifikován střet vlivu koncepce s některým z limitů, neznamená to automaticky, že dojde k negativnímu ovlivnění. Je zde identifikováno riziko, které bude v budoucnu předmětem dalšího hodnocení v následných krocích povolení konkrétního záměru.

V Tabulce 6.1. je hodnocena velikost potenciálního vlivu vymezení jednotlivých zastavitelných ploch na životní prostředí, nejvýznamnější střety jsou popsány a ohodnoceny v následujících kapitolách. Základem pro stanovení závažnosti vlivu jsou expertní odhady, které identifikují počet a rozsah střetů rozvojových záměrů s územními a environmentálními limity

využití území. Pro záměry, u nichž je identifikován nepříznivý vliv, je dále zjištěn koeficient významnosti. Územní rezerva č. 25 a 26 nejsou hodnoceny, jejich vliv byl slovně komentován v Kap. 4 a 5.

Hodnocení vlivu jednotlivých zastavitelných ploch na soustavu Natura 2000 je přejato ve škále hodnocení, popsané v Kap. 4.2.1 dokumentu „Územní plán Staré Hutě, posouzení vlivů na soustavu Natura 2000“ (Frélich, Z., 2022), tzn. (-1) „Mírně negativní vliv nevylučující realizaci koncepce“ nebo (0) „Nulový vliv“. „Pozitivní vliv“(+1) a (-2) „Významně negativní vliv“ vylučující realizaci koncepce na soustavu Natura 2000 nebyly hodnotitelem shledány.

Tab. 6.1: Hodnocení velikosti vlivu ploch ÚP Staré Hutě na složky ŽP

Č. plochy	Kód	Ovzduší	Hluk	Veř.zdraví	Soc.ek. vliv	ZPF	PUPFL	Horninové prostředí	Bio, flóra, fauna, Natura 2000	Voda	ÚSES, VKP	Hmot. statky	KR
1	SV	0	0	0	0	0	0	0	-1	0	0	-1	0
2	SV.	0	0	0	0	-2	0	0	0	0	0	0	0
3	SV	0	0	0	0	-2	0	0	0	0	0	0	0
4	SV	0	0	0	0	-2	0	0	0	0	0	0	0
5	SV	0	0	0	0	-2	0	0	0	0	0	0	0
6	SV	0	0	0	0	0	0	0	-1	0	0	0	0
7	SV	0	0	0	0	-1	0	0	0	0	0	0	0
8	SV	0	0	0	0	0	0	0	0	0	0	0	0
9	SV	0	0	0	0	0	0	0	-1	0	0	0	0
10	ZZ	0	0	0	0	-2	0	0	0	0	0	0	0
11	ZZ	0	0	0	0	-2	0	0	0	0	0	0	0
12	VX	0	0	0	+1	-1	0	0	0	0	0	0	0
13	TW	0	0	+1	0	-2	0	0	0	+1	0	0	0
14	TE	0	0	0	0	-1	0	0	0	0	0	0	0
15	DX	0	0	0	0	-2	-1	0	0	0	0	0	0
16	DX	0	0	0	0	-2	0	0	0	0	0	0	0
17	DX	0	0	0	0	0	0	0	0	0	0	0	0
18	DX	0	0	0	0	0	0	0	0	0	0	0	0
19	WT	0	0	+1	0	-1	0	0	-1	+1	0	0	0
20	WT	0	0	+1	0	0	0	0	-1	+1	0	0	0
21	ZP	0	0	+1	0	-1	0	0	-1	0	0	0	0
22	ZP	0	0	+1	0	-1	0	0	+1	0	0	0	0
23	ZP	0	0	+1	0	-1	0	0	+1	0	0	0	0
24	ZP	0	0	+1	0	-2	0	0	+1	0	0	0	0
27	TE	0	0	0	0	0	0	0	0	0	0	0	0
28	DX	0	0	0	0	0	0	0	-1	0	0	0	0
29	DX	0	0	0	0	0	0	0	-1	0	0	0	0
30	DX	0	0	0	0	0	0	0	0	0	0	0	0

6.1 Vliv na ovzduší a klima

Návrh Územního plánu Staré Hutě nevymezuje plochy, jejichž využití by zakládalo předpoklad zvýšení imisní zátěže řešeného území, nejsou navrhovány žádné stacionární ani lineární zdroje mající vliv na kvalitu ovzduší.

Příznivý vliv na mikroklima sledovaného území lze předpokládat v souvislosti s vymezením vodních ploch č. 19 (WT) a 20 (WT).

6.2 Fyzikální vlivy – hluk

Návrh územního nevymezuje plochy, jejichž využití by zakládalo předpoklad zvýšení akustické zátěže řešeného území.

Vzhledem k existenci stávajícího liniového zdroje akustické zátěže, kterou je silnice I/50, mělo by být využití zastavitelných ploch č. 2 (SV), 3 (SV) a 4 (SV) před výstavbou objektů k bydlení podmíněno prověřením splnění hygienických limitů.

6.3 Vliv na obyvatelstvo, veřejné zdraví, sociálně-ekonomické vlivy

Vlivy záměru na obyvatelstvo můžeme rozdělit do dvou hlavních skupin:

- vliv na veřejné zdraví,
- sociálně-ekonomický vliv.

6.3.1 Vliv na veřejné zdraví

Hodnocení zdravotních rizik v souvislosti s vymezením zastavitelných ploch změnou územního plánu je v přímé souvislosti s posouzením imisní a hlukové zátěže lokality. Přes potřebu ověření plnění hygienických limitů akustické zátěže vyjádřenou v předchozí kapitole lze předpokládat že návrh územního plánu nevymezuje plochy, které by zakládaly předpoklad negativního vlivu na veřejné zdraví.

Jako záměry s potenciálním kladným vlivem na veřejné zdraví lze hodnotit plochy zeleně přírodního charakteru č. 21 až 24 (ZP), plochy vodní č. 19 (WT) a 20 (WT) vzhledem k jejich protipovodňovému účelu a plochu technické infrastruktury určenou pro čistírnu odpadních vod č. 13 (WT).

6.3.2 Sociálně-ekonomický vliv

Návrh ÚP vytváří podmínky a předpoklady pro rozvoj podnikatelských aktivit, a to především vymezením plochy pro výrobu č. 12 (VX) a umožněním hospodářské činnosti v plochách smíšených obytných venkovských SV.

6.4 Vliv na půdu – zábor ZPF

Zábor ZPF (viz Tab. 6.1) je hodnocen podle následující škály významnosti:

Významný nepříznivý vliv (-2):

- záměr představuje zábor ZPF v III. až V. třídě ochrany o rozloze větší než 10 ha,
- záměr představuje zábor v I. nebo II. třídě ochrany ZPF.

Nepříznivý vliv (-1):

- záměr představuje zábor ZPF v III. až V. třídě ochrany o rozloze od 0,3 do 10 ha,

Nevýznamný až nulový vliv (0):

- záměr představuje zábor ZPF v III. až V. třídě ochrany o rozloze pod 0,3 ha,
- záměr nepředstavuje zábor ZPF.

Příznivý vliv (+1):

- záměr potenciálně vytváří předpoklad pro rozšíření rozlohy ZPF.

Vzhledem ke znění zákona č. 334/1992 Sb., o ochraně zemědělského půdního fondu, který stanoví v § 4, odst. 3, že zemědělskou půdu I. a II. třídy ochrany lze odejmout pouze v případech, kdy jiný veřejný zájem výrazně převažuje nad veřejným zájmem ochrany zemědělského půdního fondu (odst. 3 se nepoužije při posuzování těch ploch, které jsou obsaženy v platné územně plánovací dokumentaci, pokud při nové územně plánovací činnosti nemá dojít ke změně jejich určení), je pro upozornění na danou problematiku navržený zábor v I. nebo II. třídě ochrany ZPF hodnocen významně nepříznivým vlivem bez ohledu na rozsah řešené lokality, ačkoliv požadavky vznesené ÚP Staré Hutě jsou minimalizovány a často se jedná pouze o okrajový zábor.

Zastavitelné plochy jsou dále posuzovány stanovením koeficientu významnosti. Naopak pro plochy, v kterých není předpoklad zastavitelnosti, není zábor ZPF dále hodnocen – jedná se o plochy přírodní a krajinné zeleně ZP a vodní plochy WT. Tyto plochy zvýší ekologickou stabilitu území a přinesou kladný vliv na snížení eroze půd.

Výpočet koeficientu významnosti pro zastavitelné plochy uvádí Tab. 6.4. Protože konkrétní podoby záměrů nejsou známy, nejistoty jsou hodnoceny velikostí -1. Citlivost je hodnocena stupněm -1, neboť se jedná o chráněné území. Při určení koeficientu významnosti bylo uvažováno pro všechny plochy s trvalým, nevratným vlivem. Možnost ochrany je částečná a spočívá především v organizaci využívání ploch, vymezených územním plánem. To se týká především ploch bydlení, které představují nejvýznamnější zábor ZPF.

Přestože je část rozvojových ploch situována na chráněných půdách (viz Tab. 4.2 v kap.4.1.1), žádná z navržených ploch není navržena k eliminaci, neboť s výjimkou plochy č. 24 (ZP) všechny přecházejí do návrhu ÚP Staré Hutě z platného územního plánu obce a jejich rozsah již byl návrhem územního plánu snížen. Plocha 24 (ZP) je vymezena pro doplnění břehových porostů Kyjovky.

Tab. 6.2: Výpočet koeficientu významnosti pro vliv na půdu –zastavitelné plochy (-2)

Velikost vlivu – Tab.6.1.	-2	Mezinárodní vliv - ne	0
Časový rozsah - trvalý	-3	Veřejnost - ne	0
Reverzibilita - nevratný	-3	Nejistoty - ano	-1
Citlivost - ano	-1	Možnost ochrany - částečná	0,5
Koeficient významnosti	-5,5	Nepříznivý vliv	

Tab. 6.3: Výpočet koeficientu významnosti pro vliv na půdu –zastavitelné plochy (-1)

Velikost vlivu – Tab.6.1.	-1	Mezinárodní vliv - ne	0
Časový rozsah - trvalý	-3	Veřejnost - ne	0
Reverzibilita - nevratný	-3	Nejistoty - ano	-1
Citlivost - ano	-1	Možnost ochrany - částečná	0,5
Koeficient významnosti	-4	Nepříznivý vliv	

Pro všechny plochy jsou pro možnost ochrany půdy, a to především půdy vysoké bonity, navrženy následující kroky, které bude vhodné a nutné uplatnit v navazujících krocích:

- V konkrétní projektové dokumentaci jednotlivých záměrů upřednostňovat řešení s minimalizujícím vlivem na ZPF.
- Při povolování zástavby na plochách odnímaných ze ZPF postupovat tak, aby byla zachována možná zemědělská obslužnost neodňatých zemědělsky obhospodařovaných pozemků a aby odnímané pozemky byly co nejučelněji využity.
- Péče o sejmutou ornici a její následné využití.

6.5 Vliv na pozemky určené k plnění funkce lesa

Návrh ÚP Staré Hutě vymezuje plochy dopravy č. 23 (DX), 29 (DX), v kterých dojde okrajově k záborům pozemků určených k plnění funkce lesa. Jedná se o plošně nevýznamné zábory o rozsahu 0,01 a 0,03 ha. Dále je na pozemcích určených k plnění funkce lesa situována vodní plocha WT č. 19 v rozsahu 0,34 ha. Tato plocha je z hlediska vlivu na PUPFL hodnocena mírně nepříznivě. Naopak využitím plochy č. 23 (ZP) k výsadbě izolační zeleně se rozloha lesních porostů v daném území zvýší o 1,49 ha.

Tab. 6.4: Výpočet koeficientu významnosti pro vliv na PUPFL – plochy č. 15 (WT)

Velikost vlivu – Tab.6.1.	-1	Mezinárodní vliv - ne	0
Časový rozsah - trvalý	-3	Veřejnost - ne	0
Reverzibilita - nevratný	-3	Nejistoty - ano	-1
Citlivost - ano	-1	Možnost ochrany - částečná	0,5
Koeficient významnosti	-4	Nepříznivý vliv vliv	

6.6 Vliv na horninové prostředí

Vliv Územního plánu Staré Hutě na horninové prostředí není předpokládán. V řešeném území nejsou oznámená důlní díla, poddolované plochy, chráněná ložisková území, schválené prognózní zdroje nerostů, ani dobývací prostory. Naopak je řešené území charakteristické územími svahových nestabilit a sesuvnými územími. V uklidněné svahové nestabilitě se jedná o plochu č. 29 (DX). Využití této plochy by mělo předcházet inženýrsko - geologické zhodnocení situace v odpovídající podrobnosti. Z hlediska významnosti vlivu na životní prostředí se za výše uvedené podmínky jedná o nevýznamný vliv.

Koncepce naopak vytváří podmínky pro stabilizaci území a snížení rizika svahových pohybů plochami zeleně přírodního charakteru ZP. Kladně je hodnocena ploch č. 21 (ZP) situovaná v plošné svahové nestabilitě č 76.

6.7 Vliv na biologickou rozmanitost

Z hlediska **biologických vlivů** mají zastavitelné plochy, stanovené ÚP, ve svém důsledku nevýznamný až nulový vliv (0), neboť jejich využití

- nepředstavuje možnost šíření alergenních plevelů a ruderálních rostlin do okolí,
- nepředstavuje možnost výskytu (zavlečení) obtížných živočichů do okolí,
- nepředstavuje riziko přenosu nálezů.

Naopak kladně je možno hodnotit rozšíření ploch zeleně, které vytváří podmínky pro rozšíření floristicky a faunisticky hodnotných stanovišť s výjimkou plochy č. 21 (ZP), která je z hlediska vlivu na soustavu Natura 2000 hodnocena mírně nepříznivě – viz dále.

6.8 Vliv na faunu a flóru

Z hlediska řešené koncepce a jejího vlivu na faunu a flóru je podstatný její vliv na chráněná území, tedy Přírodní park Chříby a vyhlášenou evropsky významnou lokalitu Chříby (CZ0724091). Jak již bylo řečeno v úvodu Kap. 6, do tabulky 6.1 a následně to tabulky významnosti vlivů v Kap. 6.13 je přejato hodnocení vlivu jednotlivých zastavitelných ploch na soustavu Natura 2000 ve škále, popsané v Kap. 4.2.1 dokumentu „Územní plán Staré Hutě, posouzení vlivů na soustavu Natura 2000“ (Frélich, Z., 2022), tzn. (-1) „Mírně negativní vliv nevylučující realizaci koncepce“ nebo (0) „Nulový vliv“. „Pozitivní vliv“(+1) a (-2) „Významně negativní vliv“ vylučující realizaci koncepce na soustavu Natura 2000 nebyly hodnotitelem shledány.

6.9 Vliv na vodu

Návrh ÚP Staré Hutě vymezením plochy č. 13 (TW) zakládá předpoklad zlepšení kvality povrchových i pozemních vod v řešeném území. Plocha je proto hodnocena kladně. Rovněž pozitivně je hodnoceno rozšíření vodních ploch v území v lokalitách č. 19 (WT) a 20 (WT).

Vliv zastavitelných ploch SV a VX lze hodnotit jako nulový až nevýznamný za předpokladu důsledné individuální likvidace odpadních vod v souladu se zákonem č. 254/2001 Sb., o vodách (vodní zákon) do doby vybudování centrální ČOV.

Pro ostatní záměry v lokalitách ÚP Staré Hutě lze souhrnně konstatovat, že

- plochy řešené ÚP Staré Hutě nezakládají předpoklad pro riziko ohrožení kvality ani kvantity podzemních vod
- plochy řešené ÚP Staré Hutě nezakládají předpoklad pro negativní ovlivnění kvality povrchových vod
- záměry nenarušují bilanci povrchových vod v řešeném území
- záměry nevyžadují likvidaci ani překládání vodotečí.

6.10 Vliv na ÚSES, VKP a památné stromy

Rozvojové plochy ÚP Staré Hutě nejsou s územním systémem ekologické stability v kolizi.

Významné krajinné prvky, kterými jsou v řešeném území lesy, rybníky, vodní toky a údolní nivy, nebudou návrhem ÚP Staré Hutě nepříznivě dotčeny s výjimkou záboru lesních pozemků v ploše WT č. 19, jejíž vymezení je předpokladem pro vznik nového krajinného prvku, a plochy č. 13 (WT) pro ČOV, kterou je z hlediska její funkce nutno lokalizovat v nivě potoka Kyjovky. Vliv těchto ploch je proto z hlediska ovlivnění významných krajinných prvků hodnocen jako nevýznamný.

Plošně nevýznamné zábory pozemků určených k plnění funkce lesa o rozsahu 0,01 a 0,03 ha v plochách 23 (DX) a 29 (DX) jsou rovněž hodnoceny z hlediska ovlivnění významných krajinných prvků hodnocen jako nevýznamné.

Při realizaci parkoviště v ploše č. 28 (DX) bude nutno respektovat blízkost památného stromu, Malíkovy lípy.

6.11 Vliv na hmotné statky a kulturní dědictví včetně dědictví architektonického a archeologického

S nemovitými kulturními památkami obce nejsou plochy návrhu ÚP Staré Hutě ve střetu. Zastavitelná plocha č. 1 (SV) je situována v území s archeologickými nálezy kat. II „Sklárna“, ID SAS 27333. Použitá metodika vyžaduje použití velikosti vlivu -1. Výpočet koeficientu významnosti pro tuto plochu uvádí tabulka 6.5. Možností ochrany je provedení včasného záchranného archeologického výzkumu v dotčené lokalitě. Za území s archeologickými nálezy je však ve smyslu § 22, odst. 2, zákona č. 20/1987Sb., o státní památkové péči, v platném znění nutné pokládat celé správní území obce Staré Hutě.

Tab. 6.5: Výpočet koeficientu významnosti na ÚAN – plocha 1 (SV)

Velikost vlivu	-1	Mezinárodní vliv - ne	0
Časový rozsah - trvalý	-3	Veřejnost - ne	0
Reverzibilita - nevratný	-3	Nejistoty - ano	-1
Citlivost - ano	-1	Možnost ochrany - částečná	0,5
Koeficient významnosti	-4	Nepříznivý vliv	

6.12 Vliv na krajinu a přírodní park Chřiby

Návrh ÚP Staré Hutě je řešen s důrazem na zachování krajinného rázu a cenných vizuálních charakteristik řešeného území. Návrhem ÚP nejsou vymezeny rozvojové plochy zakládající nepříznivý vliv na krajinný ráz.

6.13 Významnost vlivů ÚP Staré Hutě na životní prostředí

Souhrnný přehled hodnot kumulovaných koeficientů významnosti vlivu, diskutovaných v kapitolách 6.1. až 6.12. je uveden v Tabulce 6.6.

Tab. 6.6: Významnost vlivu ÚP Staré Hutě na složky ŽP

Č. plochy	Kód	Ovzduší	Hluk	Veř.zdraví	Soc.ek. vliv	ZPF	PUPFL	Horninové prostředí	Bio, flóra, fauna, Natura 2000	Voda	ÚSES, VKP	Hmot. statky	KR
1	SV	0	0	0	0	0	0	0	-1	0	0	-4	0
2	SV.	0	0	0	0	-5,5	0	0	0	0	0	0	0
3	SV	0	0	0	0	-5,5	0	0	0	0	0	0	0
4	SV	0	0	0	0	-5,5	0	0	0	0	0	0	0
5	SV	0	0	0	0	-5,5	0	0	0	0	0	0	0
6	SV	0	0	0	0	0	0	0	-1	0	0	0	0
7	SV	0	0	0	0	-4	0	0	0	0	0	0	0
8	SV	0	0	0	0	0	0	0	0	0	0	0	0
9	SV	0	0	0	0	0	0	0	-1	0	0	0	0
10	ZZ	0	0	0	0	-5,5	0	0	0	0	0	0	0
11	ZZ	0	0	0	0	-5,5	0	0	0	0	0	0	0
12	VX	0	0	0	+1	-4	0	0	0	0	0	0	0
13	TW	0	0	+1	0	-5,5	0	0	0	+1	0	0	0
14	TE	0	0	0	0	-4	0	0	0	0	0	0	0
15	DX	0	0	0	0	-5,5	-4	0	0	0	0	0	0
16	DX	0	0	0	0	-5,5	0	0	0	0	0	0	0
17	DX	0	0	0	0	0	0	0	0	0	0	0	0
18	DX	0	0	0	0	0	0	0	0	0	0	0	0

Č. plochy	Kód	Ovzduší	Hluk	Veř.zdraví	Soc.ek. vliv	ZPF	PUPFL	Horninové prostředí	Bio, flóra, fauna, Natura 2000	Voda	ÚSES, VKP	Hmot. statky	KR
19	WT	0	0	+1	0	-4	0	0	-1	+1	0	0	0
20	WT	0	0	+1	0	0	0	0	-1	+1	0	0	0
21	ZP	0	0	+1	0	-	0	0	-1	0	0	0	0
22	ZP	0	0	+1	0	-	0	0	+1	0	0	0	0
23	ZP	0	0	+1	0	-	0	0	+1	0	0	0	0
24	ZP	0	0	+1	0	-	0	0	+1	0	0	0	0
27	TE	0	0	0	0	0	0	0	0	0	0	0	0
28	DX	0	0	0	0	0	0	0	-1	0	0	0	0
29	DX	0	0	0	0	0	0	0	-1	0	0	0	0
30	DX	0	0	0	0	0	0	0	0	0	0	0	0

7. POROVNÁNÍ ZJIŠTĚNÝCH NEBO PŘEDPOKLÁDANÝCH KLADNÝCH A ZÁPORNÝCH VLIVŮ PODLE JEDNOTLIVÝCH VARIANT ŘEŠENÍ ÚP A JEJICH ZHODNOCENÍ. SROZUMITELNÝ POPIS POUŽITÝCH METOD VYHODNOCENÍ VČETNĚ JEJICH OMEZENÍ

Odhad významnosti vlivů posuzované koncepce byl řešen pomocí metodiky vyhodnocování vlivů staveb na životní prostředí (Bajer a kol., 2000), jejíž popis je uveden v předchozí kapitole. Posuzování bylo prováděno jednak na základě průzkumů v terénu, jednak z dostupné územně plánovací dokumentace a odborných podkladů. Predikce vlivu koncepce na okolní prostředí byla zpracována na základě podrobné analýzy předpokládaných vlivů a expertního odhadu zpracovatelů. Hodnocení návrhu územního plánu, jak již bylo zmíněno, je zatíženo mírou neurčitosti, neboť se jedná pouze o vymezení ploch, pro které není známa konkrétní podoba jednotlivých záměrů. V průběhu zpracování posouzení se však neobjevily skutečnosti, které by omezovaly spolehlivost závěrů.

Souhrnné vyhodnocení vlivů této koncepce na životní prostředí je kompletně obsaženo v Kap. 4 až 6, grafické vyjádření vlivů je obsahem Tabulky 6.1. v Kap. 6 a významnost těchto vlivů je v rámci možností dané metodiky kvantifikována v Tab. 6.6 v Kapitole 6.13. Součástí vyhodnocení vlivů na udržitelný rozvoj území je rovněž posouzení vlivů ÚP Staré Hutě na soustavu Natura 2000 a její předměty ochrany dle §45i zákona č. 114/1992 Sb., zpracované Mgr. Zdeňkem Frélichem v dubnu 2022.

Je zřejmé, že číselné a grafické vyjádření posouzení vlivů (Tab. 6.1, Tab. 6.6) má orientační charakter, neboť porovnává vlivy na životní prostředí a obyvatelstvo, které jsou principiálně neporovnatelné. Významnost vlivů je ve svém číselném vyjádření zvýšena lokalizací řešeného území, které leží celou svou rozlohou v přírodním parku Chříby a stejnojmenné evropsky významné lokalitě. Tak jsou zábory zemědělských půd a především těch kvalitních, zařazených z hlediska produktivity do II. třídy ochrany, byť jejich rozsah není významný, hodnoceny numericky poměrně vysokou hodnotou významnosti. Totéž lze konstatovat i pro ostatní zjištěné nepříznivé vlivy – zábor pozemků určených k plnění funkce lesa a střet jedné ze zastavitelných ploch s územím archeologických nálezů.

Naopak kladně lze hodnotit snížení rozsahu zastavitelných ploch oproti platnému ÚP Staré Hutě (2018) v plochách č. 1 až 6 (SV) a důraz, který je kladen projektantem územního plánu na ochranu krajinného rázu řešeného území. Kladně je rovněž hodnoceno vymezení ploch zeleně přírodního charakteru jako krajinoformujících opatření a protierozních opatření a vodních ploch pro ochranu obce před povodňovými průtoky toku Kyjovky. Vymezením plochy pro čistírnu odpadních vod a vytvořením podmínek pro realizaci kanalizace zakládá návrh ÚP Staré Hutě předpoklad zlepšení kvality povrchových i pozemních vod v řešeném území. Návrh ÚP dále vytváří podmínky a předpoklady pro rozvoj podnikatelských aktivit, a to především vymezením plochy pro výrobu č. 12 (VX) a umožněním hospodářské činnosti v plochách smíšených obytných venkovských SV.

Celé katastrální území obce je situováno v evropsky významné lokalitě soustavy Natura 2000 Chříby. Z tohoto důvodu bylo Mgr. Zdeňkem Frélichem, držitelem autorizace dle zákona č. 114/1992 Sb., zpracováno posouzení vlivů návrhu Územního plánu Staré Hutě na území Natura 2000 dle § 45i odst. 1 zákona č. 114/1992 Sb., se závěrem, že předložený návrh územního plánu Staré Hutě nemůže mít významný negativní vliv na předměty ochrany a na celistvost evropsky významných lokalit a ptačích oblastí soustavy Natura 2000. Část zastavitelných ploch je hodnocena mírně nepříznivě vzhledem k zásahům do biotopu T1.1 Mezofilní ovsíkové louky.

Souhrnně lze na základě provedených vyhodnocení konstatovat, že **návrh Územního plánu Staré Hutě nemá významný negativní vliv na životní prostředí, ani na předměty ochrany a celistvost EVL Chříby.**

Návrh je předložen invariantně, kumulované ani synergické vlivy nebyly zjištěny.

8. POPIS NAVRHOVANÝCH OPATŘENÍ PRO PŘEDCHÁZENÍ, SNÍŽENÍ NEBO KOMPENZACI VŠECH ZJIŠTĚNÝCH NEBO PŘEDPOKLÁDANÝCH ZÁVAŽNÝCH ZÁPORNÝCH VLIVŮ NA ŽIVOTNÍ PROSTŘEDÍ

Následující opatření pro předcházení, snížení nebo kompenzaci všech předpokládaných a potenciálních negativních vlivů realizace záměrů územního plánu na životní prostředí, vyplývají z rozborů, provedených v předchozích kapitolách. Opatření jsou uvedena rovněž pro kritéria, u kterých je předpokládán nevýznamný vliv.

8.1 Vliv na zemědělský půdní fond

Doporučení k ochraně ZPF k uplatnění v ÚP Staré Hutě:

- Doporučení nejsou stanovena, neboť návrh ÚP Staré Hutě již obsahuje požadavky na ochranu půdního fondu (minimalizace požadavků na zábor ZPF pro zastavitelné plochy, vymezení ploch protierozních opatření, určení koeficientů zeleně, požadavek realizace protierozních opatření ve formě průlehub v plochách ZPF náchylných k erozi, biotechnické zeleně, hospodářských mezí, atd.)

Obecně platná doporučení k ochraně ZPF a doporučení k ochraně ZPF k uplatnění v navazujících řízeních:

- V konkrétní projektové dokumentaci jednotlivých záměrů upřednostňovat řešení s minimalizujícím vlivem na ZPF. Nezastavěné plochy nadále využívat stávajícím způsobem. Respektovat investice vložené do půdy.
- Při povolování zástavby na plochách odnímaných ze ZPF postupovat tak, aby byla zachována možná zemědělská obslužnost neodňatých zemědělsky obhospodařovaných pozemků a aby odnímané pozemky byly co nejúčelněji využity.
- Před zahájením výstavby objektů na současných zemědělských plochách provést na základě provedeného pedologického průzkumu odděleně skrývku ornice v plné mocnosti orníčního profilu, rozvézt a rozprostřít ji tak, aby bylo zajištěno její hospodárné využití na jiných konkrétně vymezených pozemcích. Pokud bude ornice po nějakou dobu deponována, nesmí dojít žádným způsobem k jejímu znehodnocení. O využití skryté kulturní zeminy by měl rozhodnout orgán ochrany ZPF – zda bude využita na rekultivaci ploch v rámci záměru nebo ke zvýšení úrodnosti ploch ZPF s mělkou orníci.

8.2 Vliv na veřejné zdraví, ovzduší, hluk

Doporučení k uplatnění v ÚP Staré Hutě:

- Vzhledem k existenci stávajícího liniového zdroje akustické zátěže, kterou je silnice I/50, by mělo být využití zastavitelných ploch č. 2 (SV), 3 (SV) a 4 (SV) před výstavbou objektů k bydlení podmíněno prověřením splnění hygienických limitů.

Doporučení k uplatnění v navazujících řízeních:

- Před výstavbou objektů k bydlení v plochách č. 2 (SV), 3 (SV) a 4 (SV) prověřit hladiny hluku.

8.3 Vliv na vodu

Doporučení vzhledem k ochraně vod k uplatnění v ÚP Staré Hutě:

Doporučení nejsou stanovena.

Doporučení k uplatnění v navazujících řízeních:

- Realizovat oddílnou kanalizaci zakončenou na ČOV, zajistit napojení objektů v zastavitelných plochách na kanalizaci obce. Do doby vybudování centrální ČOV důsledně kontrolovat způsoby individuální likvidace odpadních vod tak, aby byly v souladu se zákonem č. 254/2001 Sb., o vodách (vodní zákon)

8.4 Vliv na ÚSES, VKP a památné stromy

Doporučení vzhledem k ochraně ÚSES a VKP k uplatnění v ÚP Staré Hutě:

- Doporučení nejsou stanovena.

Doporučení k uplatnění v navazujících řízeních:

- Minimalizovat zábory lesních porostů jako významných krajinných prvků.
- Při realizaci záměru v ploše č. 28 (DX) respektovat blízkost památného stromu.

8.5 Vliv na PUPFL

Doporučení vzhledem k ochraně PUPFL a lesních porostů k uplatnění v ÚP Staré Hutě:

- Doporučení nejsou stanovena.

Doporučení k uplatnění v navazujících řízeních:

- Minimalizovat zábory PUPFL.
- Nutná kácení lesních porostů provádět mimo vegetační období.

8.6 Vliv na biologickou rozmanitost, faunu, flóru a soustavu Natura 2000

Doporučení k uplatnění v ÚP Staré Hutě:

- Zapracovat do podmínek využití ploch č. 1 (SV), 6 (SV), 9 (SV), 28 (DX), 19 (WT), 20 (WT) a 21 (ZP) požadavek zohlednit možnou přítomnost předmětu ochrany – biotopu T1.1 Mezofilní ovsíkové louky – a minimalizovat negativní zásahy do tohoto biotopu.

Doporučení k uplatnění v navazujících řízeních:

- Obecně u budoucích konkrétních záměrů, kdy nebude stanoviskem orgánu ochrany přírody vyloučen možný významný vliv na soustavu Natura 2000, posoudit konkrétní záměry dle § 45i zákona č. 114/1992 Sb., o ochraně přírody a krajiny.

8.7 Vliv na krajinný ráz a vizuální vlivy

Doporučení k uplatnění v ÚP Staré Hutě:

- Doporučení nejsou stanovena.

Doporučení k uplatnění v navazujících řízeních:

- Respektovat podmínky prostorového uspořádání stanovené v kap. A/I.6a ÚP Staré Hutě pro plochy SV Smíšené obytné vesnické a ostatní zastavitelné plochy a zásady stanovené v kap. A/I.6b Základní podmínky ochrany krajinného rázu.

8.8 Vliv na horninové prostředí

Doporučení k uplatnění v ÚP Staré Hutě:

- Doporučení nejsou stanovena.

Doporučení k uplatnění v navazujících řízeních:

- Využití plochy 29 (DX) v uklidněné svahové nestabilitě by mělo předcházet inženýrsko - geologické zhodnocení situace.

8.9 Vliv na památky a archeologické lokality

Doporučení k uplatnění v ÚP Staré Hutě:

- Doporučení nejsou stanovena.

Doporučení k uplatnění v navazujících řízeních:

- Při realizaci záměru v zastavitelné ploše č. 1 (SV), která je situována v území s archeologickými nálezy kat. II „Sklárna“, ID SAS 27333, oznámit Archeologickému ústavu a umožnit jemu nebo oprávněné organizaci provést na dotčeném území záchranný archeologický výzkum.

9. CÍLE OCHRANY ŽIVOTNÍHO PROSTŘEDÍ STANOVENÉ NA MEZINÁRODNÍ, KOMUNITÁRNÍ NEBO VNITROSTÁTNÍ ÚROVNI, KTERÉ MAJÍ VZTAH K ÚP STARÉ HUTĚ, A ZPŮSOB, JAK BYLY TYTO CÍLE VZATY V ÚVAHU BĚHEM JEHO PŘÍPRAVY

9.1 Ovzduší

V rámci ÚP Staré Hutě nejsou navrhovány záměry vytvářející podmínky pro realizaci zdrojů znečištění ovzduší s potenciálem překročení přípustné úrovně znečišťování. Území obce Staré Hutě si uchovalo neprůmyslový charakter a návrh územního plánu vymezuje méně významný rozsah nových zastavitelných ploch, a to převážně pro funkci bydlení. Ani vymezená plocha výrobní č. 12 (VX) nezakládá předpoklad překročení limitních hodnot. Návrh ÚP staré Hutě tak není k rozporu s cílem Programu zlepšování kvality ovzduší zóna Střední Morava - CZ07, kterým je využitím dodatečného potenciálu snížení emisí ze zdrojů znečišťování ovzduší na území ČR zajistit dosažení ročního imisního limitu částic PM_{2,5} platného od roku 2020 a imisního limitu pro benzo[a]pyren.

9.2 Voda

Státní politika životního prostředí České republiky 2030 s výhledem do 2050 (prosinec 2020), schválená usnesením vlády dne 11. 1. 2021, určuje strategický cíl 1.1 *Dostupnost vody je zajištěna a její jakost se zlepšuje* s dílčími specifickými cíli mj. Specifickým cílem 1.1.1 *Jakost povrchových vod se zlepšuje* a Specifickým cílem 1.1.2 *Jakost podzemních vod se zlepšuje*. Koncepce vychází z aktuální problematiky a z požadavků vyplývajících z uplatňování Rámcové směrnice Evropského parlamentu o vodách, 2000/60/ES ze dne 23. října 2000. Návrh Územního plánu Staré Hutě je se strategickými cíli Státní politiky životního prostředí České republiky v souladu.

9.3 Půda

Ochrana zemědělských půd je v rámci ÚP zajištěna prostřednictvím zákona č. 334/1992 Sb., o ochraně zemědělského půdního fondu, v platném znění, a jeho prováděcí vyhlášky MŽP ČR č. 271/2019 Sb., v platném znění. Rozbor vlivu návrhu ÚP Staré Hutě na zemědělský půdní fond a možnosti jeho minimalizace byly popsány v předchozích kapitolách tohoto dokumentu. Návrh ÚP Staré Hutě vymezuje část rozvojových ploch na bonitně cenných půdách zařazených do II. třídy ochrany ZPF, jedná se zpravidla o plochy současně platného územního plánu obce. Rozbor této situace je předmětem Kap. 4.1, 6.4 a 8.1, kde jsou mimo jiné navrženy podmínky ochrany zemědělského půdního fondu. Návrh ÚP Staré Hutě naopak věnuje značnou pozornost opatřením pro snížení erozních vlivů jako jednomu ze stěžejních problémů v dané oblasti.

9.4 Příroda a krajina

ÚP Staré Hutě respektuje Koncepci ochrany přírody a krajiny Zlínského kraje, která vychází

z cílů a principů Státního programu ochrany přírody a krajiny, a dále z provedené analýzy území. Územní plán Staré Hutě jednoznačně vymezuje skladebné části územního systému ekologické stability krajiny, chrání cenné části přírody a krajinný ráz a je zcela v souladu s cíli nadřazených materiálů.

9.5 Kulturní a historické památky

Ochrana nemovitých kulturních památek a území vymezených jako památkové zóny a rezervace se řídí zákonem č. 20/1987 Sb., o státní památkové péči v platném znění. Hodnocená dokumentace není v rozporu s uvedeným předpisem.

9.6 Obyvatelstvo

Rámcovým souhrnem opatření pro rozvoj veřejného zdraví v ČR je Strategický rámec rozvoje péče o zdraví v České republice do roku 2030, zkráceně „Zdraví 2030“, který byl schválen vládou České republiky svým usnesením č. 817 ze dne 18. listopadu 2019. Zdraví je determinováno řadou faktorů, jako jsou osobní, společenské a ekonomické faktory a faktory životního prostředí, které jsou vzájemně se ovlivňujícími proměnnými, a zároveň významně ovlivňují a určují zdravotní stav jedince, skupiny lidí nebo společnosti. Návrh ÚP Staré Hutě není se zásadami ochrany veřejného zdraví v rozporu.

10. NÁVRH UKAZATELŮ PRO SLEDOVÁNÍ VLIVU ÚZEMNĚ PLÁNOVACÍ DOKUMENTACE NA ŽIVOTNÍ PROSTŘEDÍ

Dle ustanovení §10h zákona 100/2001 Sb., o posuzování vliv na životní prostředí, ve znění pozdějších předpisů., musí být v rámci implementace ÚP prováděno sledování a rozbor vliv koncepce na životní prostředí a veřejné zdraví. V případě, že předkladatel zjistí nepředvídané závažné negativní vlivy provádění koncepce na životní prostředí nebo veřejné zdraví, musí zajistit přijetí opatření k odvrácení nebo zmírnění takových vlivů, informovat příslušný úřad (KÚ) a dotčené správní úřady a současně rozhodnout o změně ÚP.

Vzhledem k záměrům ÚP Staré Hutě byly vybrány cíle již dříve uvedených strategických dokumentů, které mají potenciální vztah k vymezení rozvojových ploch, a byly navrženy indikátory vlivu na životní prostředí, které jsou shrnuty v Tabulce 10.1.

Tab. 10.1. Návrh monitorovacích indikátorů vlivu ÚP Staré Hutě na životní prostředí

Složka ŽP	Cíl ochrany ŽP	Monitorovací indikátor
Půda	Omezovat nové zábory ZPF.	<ul style="list-style-type: none">• Podíl zpevněných ploch,• podíl ploch zeleně,• rozloha nových záborů,• rozloha záborů v II. tř. ochrany ZPF.
Akustická zátěž	Splnění hlukových limitů pro vnější hluk, stanovených nařízením vlády č. 272/2011 Sb.	<ul style="list-style-type: none">• Akustická zátěž legislativou chráněných staveb a ploch.

11. NÁVRH POŽADAVKŮ NA ROZHODOVÁNÍ VE VYMEZENÝCH PLOCHÁCH A KORIDORECH Z HLEDISKA MINIMALIZACE NEGATIVNÍCH VLIVŮ NA ŽIVOTNÍ PROSTŘEDÍ

Na základě rozboru vlivu koncepce „Územní plán Staré Hutě“ na životní prostředí je návrh požadavků na rozhodování ve vymezených plochách a koridorech v této kapitole rozčleněn na část změn návrhu územního plánu a na doporučení, která se týkají rozhodování v území po přijetí změny ÚP Staré Hutě.

11.1 Návrh požadavků k zapracování do Územního plánu Staré Hutě

1. Vzhledem k existenci stávajícího liniového zdroje akustické zátěže, kterou je silnice I/50, by mělo být využití zastavitelných ploch č. 2 (SV), 3 (SV) a 4 (SV) před výstavbou objektů k bydlení podmíněno prověřením splnění hygienických limitů.
2. Zapracovat do podmínek využití ploch č. 1 (SV), 6 (SV), 9 (SV), 28 (DX), 19 (WT), 20 (WT) a 21 (ZP) požadavek zohlednit možnou přítomnost předmětu ochrany – biotopu T1.1 Mezofilní ovsíkové louky – a minimalizovat negativní zásahy do tohoto biotopu.

11.2 Návrh požadavků na rozhodování ve vymezených plochách a koridorech po přijetí ÚP Staré Hutě

1. V konkrétní projektové dokumentaci záměrů v zastavitelných plochách upřednostňovat řešení s minimalizujícím vlivem na ZPF, především na půdy vysoké bonity.
2. Nezastavěné plochy nadále využívat stávajícím způsobem.
3. Při povolování zástavby na plochách odnímaných ze ZPF postupovat tak, aby byla zachována možná zemědělská obslužnost neodňatých zemědělsky obhospodařovaných pozemků a aby odnímané pozemky byly co nejúčelněji využity.
4. Před zahájením výstavby objektů na současných zemědělských plochách provést na základě provedeného pedologického průzkumu odděleně skrývku ornice v plné mocnosti orníčního profilu, rozvézt a rozprostřít ji tak, aby bylo zajištěno její hospodárné využití na jiných konkrétně vymezených pozemcích. Pokud bude ornice po nějakou dobu deponována, nesmí dojít žádným způsobem k jejímu znehodnocení.
5. Před výstavbou objektů k bydlení v plochách č. 2 (SV), 3 (SV) a 4 (SV) prověřit hladiny hluku.
6. Zajistit napojení objektů v zastavitelných plochách na kanalizaci obce. Do doby vybudování centrální ČOV důsledně kontrolovat způsoby individuální likvidace odpadních vod tak, aby v souladu se zákonem č. 254/2001 Sb., o vodách (vodní zákon)
7. Minimalizovat zábory PUPFL a lesních porostů jako významných krajinných prvků.

8. Nutná kácení lesních porostů provádět mimo vegetační období.
9. Obecně u budoucích konkrétních záměrů, kdy nebude stanoviskem orgánu ochrany přírody vyloučen možný významný vliv na soustavu Natura 2000, posoudit konkrétní záměry dle § 45i zákona č. 114/1992 Sb., o ochraně přírody a krajiny.
10. Respektovat podmínky prostorového uspořádání stanovené v kap. A/I.6a ÚP Staré Hutě pro plochy SV Smíšené obytné vesnické a ostatní zastavitelné plochy a zásady stanovené v kap. A/I.6b Základní podmínky ochrany krajinného rázu.
11. Využití plochy 29 (DX) V uklidněné svahové nestabilitě by mělo předcházet inženýrsko - geologické zhodnocení situace.
12. Při realizaci záměru v zastavitelné ploše č. 1 (SV), která je situována v území s archeologickými nálezy kat. II „Sklárna“, ID SAS 27333, oznámit Archeologickému ústavu a umožnit jemu nebo oprávněné organizaci provést na dotčeném území záchranný archeologický výzkum.
13. Při realizaci záměru v ploše č. 28 (DX) respektovat blízkost památného stromu.

12. NETECHNICKÉ SHRnutí VÝŠE UVEDENÝCH ÚDAJŮ

Návrh Územního plánu obce Staré Hutě (dále jen ÚP Staré Hutě) je zpracován v souladu se zákonem č. 183/2006 Sb., o územním plánování a stavebním řádu (stavební zákon), v aktuálním znění, a s vyhláškou č. 500/2006 Sb., o územně analytických podkladech, územně plánovací dokumentaci a způsobu evidence územně plánovací činnosti. Zpracovatelem je Ing. Lubor Sawicki, autorizovaný architekt, ČKA 03654. Pořizovatelem je v souladu s § 6 odst. 1 písm. c) zákona č. 183/2006 Sb., o územním plánování a stavebním řádu (stavební zákon), ve znění pozdějších předpisů Městský úřad Uherské Hradiště, Odbor stavebního úřadu a životního prostředí, oddělení stavebního řádu a územního plánování.

Územní plán Staré Hutě představuje svým obsahem a zaměřením koncepci z oblasti územního plánování, která dle stanovisko příslušného orgánu ochrany přírody, tedy Krajského úřadu Zlínského kraje, odboru stavebního řádu a životního prostředí, oddělení ochrany přírody a krajiny, ze dne 28. prosince 2020 (č. j. KUZL 83389/2020) může mít samostatně nebo ve spojení s jinými záměry nebo koncepcemi významný vliv na předmět ochrany nebo celistvost evropsky významné lokality nebo ptačí oblasti, konkrétně EVL Chříby (CZ0724091). Tuto skutečnost zohlednil Krajský úřad Zlínského kraje a jako příslušný dotčený orgán veřejné správy vydal k návrhu zadání Územního plánu Staré Hutě, v souladu s § 47 odst. 2 a 3 zákona č. 183/2006 Sb., o územním plánování a stavebním řádu, v platném znění, na základě ust. § 10i zákona o posuzování vlivů na životní prostředí stanovisko, že návrh zadání Územního plánu Staré Hutě je nutno posoudit z hlediska vlivů na životní prostředí (stanovisko ze dne 4. ledna 2021, č.j. KUZL 83100/2020).

Vyhodnocení vlivu územně plánovací dokumentace na životní prostředí je vypracováno ve smyslu §10i zákona 100/2001 Sb. v platném znění, v rozsahu přílohy zákona č. 183/2006 Sb., o územním plánování a stavebním řádu, a je zaměřeno na hodnocení souladu návrhu územního plánu s koncepčními a strategickými národními, krajskými a regionálními dokumenty z oblasti životního prostředí, resp. cíli, zásadami a opatřeními stanovenými v těchto dokumentech, a na posouzení vymezených rozvojových ploch z hlediska vlivů v oblastech:

- vliv na obyvatelstvo, veřejné zdraví, sociálně-ekonomické vlivy,
- vliv na ovzduší a klima, akustickou zátěž,
- vliv na biologickou rozmanitost, faunu, floru,
- vliv na kvalitu vod a povrchový odtok,
- vliv na půdy - zábor ZPF a pozemků určených k plnění funkcí lesa,
- vliv na přírodu a ekosystémy – ÚSES, VKP, chráněná území,
- vliv na krajinu a krajinný ráz,
- vliv na kulturní dědictví včetně dědictví architektonického a archeologického.

Vyhodnocení je zaměřeno zejména na možné střety se zájmy ochrany přírody v rámci evropsky významné lokality Chříby (CZ0724091) soustavy Natura 2000. Podkladem pro tuto část je posouzení vlivů na území evropsky významné lokality a ptačí oblasti podle ustanovení § 45i odst. 2 zákona č. 114/1992 Sb., o ochraně přírody a krajiny, zpracované Mgr. Zdeňkem Frélichem, držitelem autorizace podle § 45i odst. 3 zákona o ochraně přírody a krajiny.

Z procesu vyhodnocení vlivů předmětných záměrů územního plánu na jednotlivé složky životního prostředí vyplývá následující významnost identifikovaných vlivů:

- Významný nepříznivý vliv – nebyl identifikován.
- Nepříznivý vliv:
 - ✓ zábor zemědělského půdního fondu v části zastavitelných ploch (viz Tab. 6.6, kap. 6.13)
 - ✓ vliv na území s archeologickými nálezy v ploše č. 1 (SV),
 - ✓ zábor PUPFL v ploše č. 15 DX.

Významnost vlivů je ve svém číselném vyjádření zvýšena lokalizací řešeného území, které leží celou svou rozlohou v přírodním parku Chříby a stejnojmenné evropsky významné lokalitě. Tak jsou zábory zemědělských půd a především těch kvalitních, zařazených z hlediska produktivity do II. třídě ochrany, byť jejich rozsah není významný, hodnoceny numericky poměrně vysokou hodnotou významnosti. Totéž lze konstatovat i pro ostatní zjištěné nepříznivé vlivy – zábor pozemků určených k plnění funkce lesa a střet jedné ze zastavitelných ploch s územím archeologických nálezů.

Příznivý vliv:

Kladně lze hodnotit snížení rozsahu zastavitelných ploch oproti platnému ÚP Staré Hutě (2018) v plochách č. 1 až 6 (SV) a důraz, který je kladen projektantem územního plánu na ochranu krajinného rázu řešeného území. Kladně je rovněž hodnoceno vymezení ploch zeleně přírodního charakteru jako krajinnotvorných opatření a protierozních opatření a vodních ploch pro ochranu obce před povodňovými průtoky toku Kyjovky. Vymezením plochy pro čistírnu odpadních vod a vytvořením podmínek pro realizaci kanalizace zakládá návrh ÚP Staré Hutě předpoklad zlepšení kvality povrchových i pozemních vod v řešeném území. Návrh ÚP dále vytváří podmínky a předpoklady pro rozvoj podnikatelských aktivit, a to především vymezením plochy pro výrobu č. 12 (VX) a umožněním hospodářské činnosti v plochách smíšených obytných venkovských SV.

Posouzení vlivů návrhu Územního plánu Staré Hutě na území Natura 2000 dle § 45i odst. 1 zákona č. 114/1992 Sb. (Frélich, Z., 2022) bylo zpracováno se závěrem, že předložený návrh územního plánu Staré Hutě nemůže mít významný negativní vliv na předměty ochrany a na celistvost evropsky významných lokalit a ptačích oblastí soustavy Natura 2000. Část zastavitelných ploch je hodnocena mírně nepříznivě vzhledem k zásahům do biotopu T1.1 Mezofilní ovsíkové louky. Jedná se o plochy č. 1 (SV), 6 (SV), 9 (SV), 28 (DX), 19 (WT), 20 (WT) a 21 (ZP).

Ostatní vlivy byly vyhodnoceny jako nevýznamné až nulové. Kumulované ani synergické vlivy nebyly zjištěny.

Po vyhodnocení vlivů návrhu ÚP Staré Hutě na životní prostředí a obyvatelstvo lze konstatovat, že pozitivní vlivy návrhu územního plánu převažují nad souběžnými nepříznivými důsledky. Na základě posouzení vlivů koncepce na jednotlivé složky životního prostředí jsou navržena ochranná opatření, která snižují významnost nepříznivých vlivů ve fázích navazujících po vydání ÚP Staré Hutě (viz Kap. 11.2).

Při respektování navržených podmínek a doporučení pro realizaci koncepce územní plán nevyvolá žádné závažné střety s ochranou životního prostředí, proto lze k Územního plánu Staré Hutě vydat souhlasné stanovisko:

Návrh stanoviska ke koncepci

Krajský úřad Zlínského kraje jako příslušný orgán dle § 22 zákona č. 100/2001 Sb., o posuzování vlivů na životní prostředí, ve znění pozdějších předpisů

vydává souhlasné stanovisko ke koncepci

„Územní plán Staré Hutě“

za dodržení následujících podmínek:

1. Vzhledem k existenci stávajícího liniového zdroje akustické zátěže, kterou je silnice I/50, podmínit využití zastavitelných ploch č. 2 (SV), 3 (SV) a 4 (SV) před výstavbou objektů k bydlení prověřením splnění hygienických limitů hluku.
2. Zapracovat do podmínek využití ploch č. 1 (SV), 6 (SV), 9 (SV), 28 (DX), 19 (WT), 20 (WT) a 21 (ZP) požadavek zohlednit možnou přítomnost předmětu ochrany – biotopu T1.1 Mezofilní ovsíkové louky – a minimalizovat negativní zásahy do tohoto biotopu.

13. LITERATURA A ZDROJE

Bajer, T. a kol.: Metodika vyhodnocování vlivů liniových staveb (pozemních komunikací) na životní prostředí (projekt PPŽP/480/1/98). EIA 2000

Bezděčka, P. (1997): Fauna jihovýchodní Moravy.

Culek, M. a kol. (2003): Biogeografické členění České republiky, II. díl, AOPK ČR.

ČHMÚ, Pětileté průměrné koncentrace (www.chmi.cz)

Koncepční materiály Zlínského kraje – <https://www.kr-zlinsky.cz/>

Löw, J., Michal, I. (2003): Krajinný ráz, Lesnická práce 2003.

Národní památkový ústav: seznam památek, Státní archeologický seznam ČR – www.npu.cz

Politika územního rozvoje ČR 2008 ve znění Aktualizací č. 1, 2, 3, 4 a 5 – www.mmr.cz

Obec Staré Hutě – <https://www.starehute.cz/>

Plán dílčího povodí Dyje – http://pop.pmo.cz/download/web_PDP_Dyje_kraje/index.html

Quitt, E. (1971): Klimatické oblasti Československa. Academia, Studia Geographica 16, GÚ ČSAV v Brně, 73 s.

ŘSD ČR – Výsledky celostátního sčítání dopravy na silniční a dálniční síti ČR v roce 2016 – <http://scitani2016.rsd.cz>

Svobodová a kol. (2004): Metodika posuzování vlivu koncepcí na životní prostředí, Věstník MŽP, 08/2004.

Územní plán Staré Hutě - <https://www.mesto-uh.cz/uzemni-plan-stare-hute>

Vorel, I., Bukáček, R., Matějka, P., Culek, M., Sklenička, P. (2004): Metodický postup posouzení vlivu navrhované stavby, činnosti nebo změny využití území na krajinný ráz, Nakladatelství Naděžda Skleničková, Praha.

Mapové podklady:

Národní geoportál INSPIRE – <http://geoportal.gov.cz>

Katastr nemovitostí – <http://nahlizenidokn.cuzk.cz/>

Hydroekologický informační systém VÚV T.G.M. – <http://heis.vuv.cz>

AOPK ČR – <http://mapy.nature.cz/>

Česká geologická služba – geologické mapy, radonové mapy – www.geologicke-mapy.cz, www.geology.cz

Mapy.cz – www.mapy.cz

Přehled pozemkových úprav – Portál eAGRI – resortní portál Ministerstva zemědělství (www.eagri.cz)