

Jednání Místní komise Míkovice č. 03-06/2023

Komise Míkovice	
prezence: přítomen A, nepřítomen N, omluven O	1.6.2023
Pavel Škrášek - předseda	A
Ing. Zdeněk Procházka - místopředseda	A
Milan Řezníček	A
Radek Dostálek	O
Karel Kocourek	O
Antonín Stašek	A
Ing. Pavel Obdržálek	O
Marie Mařáková	A
Petra Kohoutková	A
Mgr. Adéla Ilenčíková	A
Ing. Jitka Botková	A
Bc. Marta Kratochvílová - tajemnice	A

Program jednání:

1. Zahájení a schválení programu
2. Dotazy ve věci KD Míkovice – host ředitel organizace KK Uh. Hradiště – Mgr. A. Antonín Mach
3. Představení koncepce MHD a koncepce stavební úpravy silničního průtahu v ul. Hlavní – host Ing. arch. Aleš Holý
4. Představení turistické trasy „Naučný turistický chodník okolo Míkovic“ – host p. Libor Botek
5. Odpovědi na minulé dotazy/požadavky komise
6. Podněty od občanů a členů komise
7. Závěr

Ad 1)

Jednání zahájil předseda komise pan Pavel Škrášek v 18.00 hodin a přítomnými členy byl odsouhlasen výše uvedený program jednání, jež byl doplněn o třetí a čtvrtý bod.

Ad 2) Dotazy ve věci KD Míkovice – host Mgr. A. Antonín Mach

Jednání komise se účastnil pan ředitel společně s paní Linhartovou. Pan ředitel byl seznámen s jednotlivými nedostatky, kterými disponuje budova KD v Míkovicích:

Exteriér:

- zatékání střechou, průsak v hlavním sále, viz příloha č. 1,
- zatékání bývalým balkonem, průsak v přísálí, viz příloha č. 2
- poškozený schodišťový stupeň, viz příloha č. 3
- znečištěná fasáda od mechu.

Kuchyň:

- funkční kuchyně aktuálně funguje spíše jako ohřívárna jídla, kde se zakazuje vařit (např. myslivecký ples),
- nedostačující počet nádobí k dané kapacitě,
- zcela nevhodně provedená elektroinstalace, chybějící víčka, viditelné kabely provizorně připevněné pásky,

- nevhodné osvětlení kuchyně, nové osvětlení je zakoupeno a uloženo v krabicích na skříňkách a doposud nebylo instalováno,
- nevhodně provedené odsávání digestoře (malá intenzita odsávání,
- fotodokumentace viz příloha č. 4-6.

Balkon:

- vzedmutá dlažba, viz příloha č. 7,
- skříň pro „hodaře“, byla zakoupena místním spolkem (PC 40.000,-) a je umístěná v prostorách KD Míkovice – po předchozím souhlasu paní Svozilové. Prosíme o písemný souhlas s umístěním výše uvedené skříně.

WC ženy:

- nevhodně zvolený způsob ovládání světel, vypínač při dveřích (přesunut dovnitř) ovládá všechny světla včetně kabinek,
- chybí přechodová lišta (ostrá hrana dlažby), viz příloha č. 8,
- zmenšený prostor kabinek.

WC muži:

- špatný spád dlažby, nevyhovující kanálek,
- špatně založený obklad, nesedí spáry s dlažbou stejného rozměru, spodní šár má mezeru od dlažby víc než 1cm, chybí jakákoliv výplň (spárovačka či tmel),
- opět chybí přechodová lišta,
- prosíme o doplnění zarážky na dveře,
- špatně nainstalovaný závěs dveří na zadní kabince (dveře nejdou zavřít),
- špatná malba stropu, prosvítá sádrokarton,
- chybějící víčka elektroinstalace a otvorů ve stropě,
- bojler vyřezaný v sádrokartonu, nadbytečná kapacita,
- poškozená podlaha po rekonstrukci,
- obklady i dlažba byly řezány vevnitř – i přes upozornění nebyl proveden úklid a tento si museli provést nájemníci,
- fotodokumentace viz příloha č. 9-17.

Sál:

- chybějící víčka elektroinstalace,
- chybějící obraz kapličky, který maloval pan Outrata,
- nedostatečný počet stolů, stoly mají různé rozměry,
- chybějící okenní závěs, dle informací byl odebrán na opravu,
- malá plastová oka na závěsech oken, nejdou zatahovat, kroužek se přičí na garnýži,
- prosíme o otočení horních okenních clon, aby byly stažené na stejné straně, zavazí při manipulaci s osvětlením,
- fotodokumentace viz příloha č. 18-23.

WC šatna:

- od prosince 2022 stále nekompletní a beze změn, viz příloha č. 24.

Šatna:

- prosíme o prověření stavu, byla slíbena oprava, stav viz příloha č. 25, 26.

Další:

- rozpadající se obložení schodiště do sklepa, viz příloha č. 27,
- prosíme o prověření stavu podlahy na podiu, případně o přetmelení spár mezi prkny, viz příloha č. 28.

Nájemné:

- opakované stížnosti na ceny pronájmu (v okolí jsou nájmy nižší), lidé si již půjčují raději KD v Podolí, jež je po rekonstrukci s výhodnější cenou nájmu.

Kontaktní osoba:

- opakující se stížnosti na jednání, ochotu a celkový přístup paní Svozilové.

Paní Linhartová reagovala na podnět týkající se nedostatku nádobí, sdělila, že mobiliář se drží ve stejném počtu, v případě potřeby je možnost mobiliář převést z jiného zařízení v rámci organizace – jedná se jen o domluvu s nájemcem a jeho požadavky musí být organizaci známy.

Pan ředitel průběžně reagoval na jednotlivé podněty. V případě fasády sdělil, že budou prověřeny možnosti sanace, co se týká obrazu, požádal o jeho fotografii, aby mohl být dohledán, v případě, že se tak nepodaří, byla nabídnuta možnost poskytnutí náhrady v podobě jiného obrazu. Jednotlivé podněty v rámci rekonstrukce KD Míkovice pan ředitel vyhodnotil jako „nedodělky“, které vznikly díky krátké časové dotaci na rekonstrukci a také díky finančním možnostem. Dále sdělil, že na uvedené dohlédne a průběžně bude informovat o stavu a postupu prací (požádal o předložení seznamu konkrétních požadavků). V případě paní Svozilové bylo uvedeno, že se jedná o velmi kvalitního a schopného pracovníka, nicméně pan ředitel připustil, že je třeba si upřesnit způsob předávání informací.

Požadavky komise:

- komise prosí o zajištění odborné kontroly stávajících prací za účasti předsedy komise pana Pavla Škráška a předložení faktur, smluv o dílo a předávacích protokolů,
- předložení revize elektroinstalace a revize elektrických zařízení,
- předložení veškeré dokumentace související s požární ochranou, mj. i revize hasící techniky,
- vzhledem k aktuálnímu stavu kulturního zařízení komise žádá, aby správa KD Míkovice nebyla nadále v kompetenci paní Svozilové.

Ad 3) Představení koncepce MHD a koncepce stavební úpravy silničního průtahu v ul. Hlavní – host Ing. arch. Aleš Holý

Pan Ing. arch. Holý se účastnil jednání MK Míkovice a členům představil aktuální koncepci MHD. Bylo vysvětleno, že doposud MHD fungovala v rámci souměstí Uherské Hradiště, Kunovice a Staré Město s finanční podporou kraje. Toto od 1.1.2024 již nebude možné a od uvedeného data se předpokládá spuštění navrhované koncepce, kdy MHD bude zajištěna jen pro město Uherské Hradiště, důsledkem je zrušení některých linek, které se dotýkají i městské části Míkovice.

Počítá se s pravidelnými linkami č. 2 a č. 6. V případě linky č. 2 bude četnost jízdy co 60 minut. Linka č. 6 bude zajišťovat i přímé spojení s nemocnicí a četnost jízdy bude co 30 minut. Meziměstské spoje ve směru na Kunovice pak budou zajištěny ze strany kraje linkami příměstské dopravy (Vlčnov, Podolí, Popovice).

Dále bylo sděleno, že v rámci této úpravy se počítá s vybudováním točny pro autobusy v ulici Podboří v části u hřbitova – tato možnost byla na jednání MK Míkovice dne 24.5.2022 uváděna jako vize do budoucna a počítalo se s variantou vybudování točny v areálu bývalého družstva.

MK Míkovice s vybudováním točny na výše uvedeném místě nesouhlasí. Důvodem je především nedostatečná šířka komunikace v ulici Podboří, která není opatřena chodníky pro chodce. Dále, denní provoz linek by představoval 62 průjezdů autobusů v běžný pracovní den! Aktuálně se jedná o klidnou lokalitu, kde projíždí pouze místní občané.

Komise navrhuje nové projednání aktuální koncepce s občany Míkovice a prosí o stanovení termínu.

Dále se komise dotazuje, zda byla vzata v úvahu připomínka komise ohledně rozšíření spojů, jež vyplynula na setkání ze dne 24.5.2022, číslo zápisu 05-05/2022, viz uvedeno níže:

Požaduje rozšíření spojů o doplňkovou linku č. 6 v níže uvedených časech

Z UH do Míkovice	7.09	11.11	12.11	14.41	15.11	16.11	17.11
Z Míkovice do UH	5.02	5.32	6.31	7.31	8.31	10.31	11.31
	12.31	15.31	16.31				

Následně Ing. arch. Holý představil koncepti průtahu ulice Hlavní. Bylo sděleno, že město ve spolupráci s krajem může provést revitalizaci ulice. Aktuální studie je ve stavu „rozpracovaná“ a následně se bude ještě projednávat. Byly představeny předpokládané změny v rámci rekonstrukce:

- nově bude vybudován chodník při vjezdu do Míkovice ve směru od Kunovic, a to na straně rodinných domů,
- v této části se také počítá s úpravou napojení „ostrého sjezdu“ k rodinným domům,
- v části u kostela vznikne pět parkovacích míst,
- počítá se s úpravou autobusové zastávky,
- je snahou „narovnat“ hlavní křižovatku, toto se bude ještě projednávat s dopravním inspektorátem,
- předpokládá se vznik nových přechodů, u kterých budou vybudovány zpomalovací ostrůvky.

Ad 4) Představení turistické trasy „Naučný turistický chodník okolo Míkovice“

Přizvaný pan Libor Botek představil členům komise projekt „Naučný turistický chodník okolo Míkovice“. Jedná se o turistickou trasu, jejíž součástí jsou zajímavá zastavení – tato trasa předpokládá 24 míst s různými informačními tabulemi, směrovkami a zajímavostmi, viz příloha č. 29 a 30. Některá místa jsou již realizována, jiná na realizaci čekají. Aktuálně pan Botek pracuje na zvoničce, která bude odlita z betonu (imitace pískovce). Bude umístěná v blízkosti lavičky F. H. Ilíka. Toto místo je přístupné z cesty na městském pozemku, uvedené bylo již řešeno na Městském úřadě v Uherském Hradišti s paní místostarostkou Pavlínou Jagošovou. Dosavadní náklady byly hrazeny z příspěvků dobrovolníků. Pan Libor Botek členy komise požádal o příspěvek na dokončení zvoničky, viz příloha č. 31.

Komise požadavek projednala a na základě usnesení č. 2/3/2023/Mí jednohlasně schvaluje poskytnutí finanční hotovosti z rozpočtu komise ve výši 30.000 Kč panu Liboru Botkovi na dokončení zvoničky, jež bude součástí plánované turistické trasy.

Ad 5) Odpovědi na minulé požadavky/dotazy komise

2/2/2023 Na základě podnětu občanů s žádostí o přesun kontejnerového stání, písemnost čj: MUUH-SMM/23181/2023 ze dne 1.3.2023 se členové komise společně s paní Ing. Němečkovou sešli přímo na místě kontejnerového stání. S ohledem k okolní zástavbě, inženýrským sítím atd... bylo vytipováno místo pro umístění nádob na odpad.

Komise žádá o prověření navrhované možnosti a zajištění vhodné ohrádky pro kontejnery, díky omezeným prostorovým možnostem nebude počet kontejnerů navýšen.

O: SMM

Po prověření místa musím konstatovat, že umístění kontejnerového stání nad vpustí není vhodné, protože nemá dostatečné krytí, a z tohoto důvodu nezapustíme do místa obrubníky ani betonové panely. Stávající místo s kontejnery je možno rozšířit a zredukovat keřový porost. Pokud by MK Míkovice požadovala i ohrádku, je nutno z důvodu existence sítí v místě použít nekotvenou ohrádku na betonových prefabrikátech (viz ilustrační obrázek níže). V případě zájmu o tuto variantu nechám zhotovit cenovou nabídku, aby si MK Míkovice prodiskutovala možnosti financování. Letošní rozpočet SMM novou ohrádku nepokryje.

Další možností je místo vydláždít a doplnit výsadbu stříhaného živého plotu, který vytvoří optickou bariéru kontejnerového stání. Pořizovací cena by byla nižší než u ohrádky, ale bude potřeba každoroční následná péče a řez. Fotodokumentace viz příloha č. 32 a 33.

MK Míkovice souhlasí s navrhovaným místem kontejnerového stání a prosí o předložení cenové nabídky.

1/6.3./2023 Buňka, umístěná na hřišti pod přehradou – ulice Partyzánská, která má sloužit jako zázemí pro místní sportovce se nachází v nevyhovujícím stavu, neboť díky zatékání se nedaří zamezit stále více se šířící plísní. MK Míkovice se dotazuje, jakým způsobem bude řešena tato situace.

O: Mgr. Evžen Slavík, ředitel sportoviště

Co se týče buňky, tak jsme tam byli několikrát v době, kdy výrazně přšelo. Nikde jsme žádné zatékání nezjistili a byli jsme i vylezení na střeše buňky. Ani na přiložených fotografiích není nikde viditelné zatečení. Příčina je jednoznačně ve špatné cirkulaci vzduchu. Takže je potřeba nejen ze strany správce, ale i uživatelů buňky prostor pravidelně větrat a také dbát na to, aby při dešti nezůstalo otevřené okno, jak se několikrát stalo. V tomto případě potom může docházet ke kumulaci vlhkosti a důsledkem je plíseň na stěnách. Posílám foto současného stavu, kdy jsme stěny ošetřili protiplísňovým postřikem, jelikož strop i stěny byly postříkány neznámou látkou (asi šampaňským), která začala plesnivět. Zároveň posílám foto zázemí pro sportovce, kde mají uživatelé ledničku, která je vytečená a plesnivá, navíc obsahu, který raději nebudu komentovat. Podotýkám, že lednička není v našem majetku. Nicméně situaci budeme sledovat a v případě potřeby následně řešit.

MK Míkovice s výše uvedeným tvrzením nesouhlasí a jako důkaz zasílá přiložené video, viz příloha č. 2. V případě lednice, byla s uživateli zjednána náprava a vše uvedeno do pořádku.

Komise současně předává návrh dvou možných variant řešení zázemí a sociálního zařízení pro sportoviště v Míkovicích, a to v podobě vybudování nového zařízení prostřednictvím mobilních buněk, návrhy viz příloha:

- Příloha č. 3 – Cenová nabídka
- Příloha č. 4 – Cenová nabídka 2
- Příloha č. 5 – Technický popis
- Příloha č. 6 – Technický popis 2
- Příloha č. 7 – Půdorys
- Příloha č. 8 – Půdorys 2
- Příloha č. 9 – Moduly

Komise jednoznačně podpořila tento návrh a také odsouhlasila finanční spoluúčast při realizaci výše navrhovaného.

O: Mgr. Evžen Slavík, ředitel sportoviště

Pan ředitel se se svými spolupracovníky spojil s místními uživateli buňky a na místě samém společně hledali příčinu zatékání. Ukázalo se, že jsou listím zanesené dešťové odtokové svody. Po jejich vyčištění se zatékání přestalo objevovat, problém je tedy vyřešen.

Záležitostí nové mobilní buňky jsme se opakovaně zabývali a snažili se najít schůdné a nákladově přiměřené řešení. Taktéž proběhlo jednání na místě samém, kterého se za MK Míkovice zúčastnil p. Řezníček a za město resortní p. mst. Ing. Čechová, ředitel Mgr. Slavík a vedoucí odboru KŠS Ing. Stojnová. Zde byla dohodnuta varianta řešení, jejíž nacenění (předpokládané náklady) následně p. Řezníček zaslal – viz. níže:

Buňka Algeco AX3 775 917,-
Dlažba 10 m 20 000,-

Pilíře pod buňku 12	50 000,-
Jímka 9 m3	40 000,-
výkop jímky	20 000,-
připojení elektřiny	20 000,-
připojení vody	200 000,-
projektová dok.	50 000,-
.....	
Celkem	1 175 917,- Kč

Na základě další konzultace a s ohledem na zkušenosti, kdy často i odborné nacenění neodpovídá nákladům po zpracování projektové dokumentace (náklady bývají v rámci PD vždy vyšší), je nutné počítat s předpokládanými náklady cca 1,5 – 2 mil. Kč.

Jak uvádíte, projednejte tedy na jednání MK Míkovice výši možné finanční spoluúčasti na této akci. Jakmile bychom od Vás tuto informaci získali, předložili bychom záměr k projednání příslušným orgánům města, kompetentním k rozhodnutí o zařazení/nezařazení akce k realizaci.

MK Míkovice projednala výši možné finanční spoluúčasti a na základě usnesení č. 3/3/2023/Mí jednohlasně schvaluje poskytnutí finanční hotovosti z rozpočtu komise ve výši 800.000 Kč k realizaci výše uvedeného záměru.

1/6.5/2023 Z podnětu nespokojených občanů Míkovice místní komise reklamuje chodník na ulici Hlavní – Míkovice – směrem na Kunovice, neboť po krátké době od rekonstrukce dochází k propadu a zvlnění.

O: SMM

Pro operativní a správné řešení podnětu místní komise žádáme o přesnější specifikaci případné závady či závad. Tedy uvedení například čísla popisného nejmístní u zjištěné závady, nebo specifikaci úseku, od které nemovitosti, po kterou byl místní komisí problém s nerovným chodníkem zjištěn. Patrně jde ale o chodník dotčený realizací inženýrské sítě, který byl následně předlážděn. Stav chodníku v ul. Hlavní prověříme a případné nedostatky budou řešeny se zhotovitelem.

MK Míkovice uvedené bere na vědomí a současně prosí o sdělení termínu setkání se zhotovitelem a kontaktování přímo pana předsedy Pavla Škráška, tel: 770 173 783, který bude u setkání přítomen a přesně vyspecifikuje konkrétní závady.

O: SMM

SMM_PM: Místní šetření s panem Škráškem již proběhlo, dohodnuta úprava propadu chodníku před domem č. p. 347. Firma, která výkop prováděla, slíbila provést opravu v rámci dobrých vztahů, i když je dávno po záruční lhůtě. Bez určení termínu.

MK Míkovice uvedené bere na vědomí.

1/6.6./2023 MK Míkovice se dotazuje na prověření možnosti umístění přechodu pro chodce, nebo alespoň místa pro přecházení na ulici Na Příkopě – konkrétně u dětského hřiště, a to i s ohledem na blízkost MŠ. Po celé délce ulice Na Příkopě aktuálně není možnost bezpečného přechodu pozemní komunikace. Stejný problém MK Míkovice vnímá i v případě ulice Pdboří, v místě u křížku, kde není možnost bezpečného přechodu pozemní komunikace, která přerušuje chodník, který slouží pro chodce k přesunu po délce místní komunikace.

O: SMM

Zřízení přechodu pro chodce obecně upravují technické podmínky tak, aby případný vyznačený přechod pro chodce byl smysluplný a hlavně bezpečný. Jeden z důležitých parametrů je například dopravní zatížení v místě přechodu včetně četnosti chodců. Pro zřízení přechodu v ul. Na Příkopě je dopravní zátěž nízká, v ul. Podboří, se dá říci, že je minimální. Zřízení přechodu pro chodce v ul. Podboří nedává s ohledem na dopravní intenzitu smysl. Chodec má dostatek prostoru a času pro bezpečný přechod vozovky i bez příslušného vodorovného a svislého dopravního značení. Samozřejmě i u chodce, jako účastníka silničního provozu, je pro bezpečné přecházení vozovky nezbytné respektování pravidel silničního provozu. V ul. Na Příkopě rovněž není taková dopravní intenzita, která by vyžadovala vyznačení přechodu pro chodce. Navíc by zřízení přechodu obnášelo stavební úpravy spojené s realizací speciálního nasvětlení přechodu. Technicky jsme se touto úpravou již v minulosti zabývali. Projektová dokumentace odhalila prostorový problém právě pro řešení nasvětlení přechodu. Z tohoto důvodu nebyl přechod pro chodce realizován.

MK Míkovice uvedené bere na vědomí, ale současně žádá o prověření možnosti umístění alespoň místa na přecházení v ulici Na Příkopě v blízkosti MŠ Míkovice, a to z důvodu zvýšeného pohybu dětí přicházejících a odcházejících z MŠ, které jsou jak místní, tak také z městské části Vésky.

O: SMM

Opakovaně jsme v různých dnech a časech prověřili na místě intenzity chodců a projíždějících vozidel. V ul. Na Příkopě, ani v ul. Podboří nebyly zjištěny žádné zásadní počty chodců či vozidel, které by znesnadňovaly nebo neumožňovaly chodcům bezpečný přechod komunikace, samozřejmě při respektování pravidel silničního provozu. Aktuálně tedy neplánujeme na uvedených ulicích stavební úpravy spojené s vybudováním místa či míst pro přecházení. Tyto úpravy nejsou ani zahrnuty v rozpočtu města. V rámci budoucích investic v podobě rekonstrukce komunikace nebo celkové úpravy uličního prostoru bude možné zahrnout i úpravy spojené s vytvořením oficiálního místa (míst) určeného (určených) pro přecházení.

MK Míkovice uvedené bere na vědomí.

1/6.7/2023MK Míkovice se dotazuje a prosí o prověření, zda jsou dodržována pravidla v případě těžby dřeva při průjezdu ulicemi Podboří, Partyzánská a propojkou. Dále komise žádá, aby silnice byla opět uvedena do původního stavu.

O: SMM

Odbor správy majetku města, jako správce dotčených místních komunikací, průjezd vozidel zajišťujících vývoz dřeva z lesa přes Míkovice opakovaně zamítl z důvodu nejen ochrany samotných komunikací, ale také bezpečnosti účastníků silničního provozu. A také z důvodu bezpečnosti samotných přepravců, kdy těžká vozidla projíždějí zaužívanou vyježděnou komunikací ve svažitém terénu, kde není možné garantovat dostatečnou únosnost pro dané dopravní zatížení.

MK Míkovice upozorňuje, že dřevo se stále vyváží. Např. konkrétně dne 21.4.2023 v ranních hodinách projíždělo takovéto vozidlo ulicí Podboří, viz fotodokumentace příloha č. 10. Byla informována Městská policie, dle jejich sdělení vozidlo zkontrolovala a zjistila, že má výjimku. Prosíme tedy znovu o prověření situace a vysvětlení výše uvedeného.

O: SMM

Za odbor SMM platí již dříve zasláné stanovisko. Aktuálně jsme se nevyjadřovali k žádné nové žádosti na průjezd těžkých nákladních vozidel po místních komunikacích v části Míkovice.

MK Míkovice uvedené bere na vědomí.

1/6.8/2023 MK Míkovice se dotazuje na možnost zajištění větší bezpečnosti na chodníku v místě výstupu či vstupu do podchodu, který propojuje místní část Míkovice s místní částí Vésky. Důvodem jsou projíždějící vozy odbočující ve směru na Uh. Brod, které přejíždí přes chodník právě v místě vstupu či výstupu z podchodu (toto se stalo běžnou praxí). Komise prosí o prověření možnosti umístění vhodné bariéry tak, aby byla projíždějícím vozidlům zamezena jízda přes chodník a byla zajištěna bezpečnost pro chodce.

O: SMM

Podchod pod silnicí I/50 byl v minulosti městem prosazen právě z důvodu zajištění bezpečného pohybu chodců mezi částí města Vésky a Míkovice. Pokud vozidla najíždějí na chodník, pak se řidič dopouští přestupku. Prakticky není možné řešit na stávajícím chodníku u podchodu žádnou bariéru, která by odpovídala technickým předpisům a garantovala by tak bezpečnější užívání pozemních komunikací.

MK Míkovice uvedené sdělení bere na vědomí, nicméně prosí, aby silniční obruba byla upravena do výšky dle normy.

O: SMM

Stavba podchodu, ani okolní komunikace nejsou v majetku a správě města. Město tedy není oprávněno o své vůli stavebně zasahovat do těchto objektů. Je potřeba zdůraznit, že podchod jako stavba byl řádně povolen včetně kladného stanoviska policie ČR, které by mělo zohledňovat zejména bezpečnost silničního provozu, tedy i bezpečný pohyb chodců. Sice lze připustit, že provedené napojení podchodu na silnici III/05014 v ul. Na Příkopě není z určitého pohledu ideální, ale na druhou stranu je řešeno jako bezbariérové právě z důvodu možnosti plynulého sjetí cyklistů z vozovky k rampě podchodu. Výška chodníku má vazbu i na technickou infrastrukturu (inženýrské sítě a objekty na nich, které jsou v chodníku umístěny), ale i odvod srážkových vod. Pokud by mělo dojít k výškové úpravě přístupového chodníku, pak by bylo nutné zpracovat příslušnou projektovou dokumentaci a tuto stavební úpravu povolit. Přípravu i samotnou realizaci by musel řešit současný vlastník stavby, což je stát. Je možné konstatovat, že ten s tímto opatřením v aktuální době nepočítá. Navíc je pravděpodobné, že by ani stavební úprava v podobě výškové úpravy chodníku neřešila zmíněný stav, kdy patrně rozměrnější vozidla při průjezdu směrovým obloukem občas najíždějí částí vozidla na chodník. To se nepodařilo při opakovaném prověření na místě samém potvrdit. Ani chodník nejeví žádné známky zvýšeného pojezdu těžkými vozidly. Ale pokud k tomu ojediněle dochází, tak normový nášlap obruby cca 8-12 cm určitě tento problém neřeší a najetí částí rozměrnějšího vozidla na chodník nezabrání. Dá se tedy říci, že by šlo o malou investici, která by přinesla více negativ, než požadovaný efekt v podobě zabránění najetí částí vozidla na chodník.

MK Míkovice uvedené bere na vědomí.

1/6.12/2023 MK Míkovice se dotazuje na možnost zpevnění cesty směrem na Kunovice podél břehu Olšavy, ze strany k.ú. Vésky, a to po celém úseku až po hřiště v místní části Sady. Je to zatím jediná alternativa pro cyklisty mimo trasy po silnicích III. třídy.

O: SMM

Tento záměr zatím není zahrnut v rozpočtu města ani v zásobníku investic a velkých oprav. Vybudování komunikace na břehu řeky Olšavy není zahrnuto ani v územním plánu města.

MK Míkovice uvedené bere na vědomí a prosí o zahrnutí do územního plánu, neboť není známa jiná bezpečná cesta do centra Uh. Hradiště pro cyklisty mimo trasy po silnicích III. třídy. Pokud ano, tak prosíme o její sdělení.

O: SMM

Podnět v kompetenci ÚMA.

1/6.13/2023 MK Míkovice upozorňuje na nebezpečný stav přímého okolí pumpy u hřbitova – ulice Podboří. Vzhledem k tomu, že toto místo je poměrně intenzivně navštěvováno, prosíme o zjednáání nápravy, aby zde nedošlo k úrazu.

O: SMM

Stav byl prověřen na místě samém a nebyly zjištěny žádné zásadní překážky omezující či ohrožující pohyb osob v blízkosti pumpy. Žádáme tedy o bližší specifikaci tohoto podnětu.

MK Míkovice přikládá potřebnou fotodokumentaci

O: SMM

Bylo zadáno zpracování koncepčního řešení, které bude zahrnovat také návrh přesunutí odběrného místa na vodu do současného areálu hřbitova.

MK Míkovice uvedené bere na vědomí.

1/6.14/2023 Komise se dotazuje, zda je možné zjednat nápravu, při zimní údržbě chodníků, a to tak, aby nedocházelo k vyjetým kolejím na zatravněné ploše před domy - konkrétně ulice Na Příkopě, současně z podnětu občanů komise prosí i o zajištění zimní údržby chodníku na ulici Hlavní, a to od č. p. 50 směrem na Kunovice – kde tato údržba nebyla provedena. Podnět byl doplněn konkrétní fotodokumentací.

O: SMM

Chodník v ul. Hlavní od křižovatky s ul. Na Příkopě směrem na Kunovice je zpracován v operačním plánu zimní údržby ve III. pořadí (zmírnění závad ve schůdnosti po I. a II. pořadí, nejpozději však do 48 hodin). Podnět na nezajištěnou zimní údržbu i poškozování travnatých ploch pojezdem techniky zimní údržby zasíláme zhotoviteli s výzvou ke zjednáání nápravy.

MK Míkovice uvedené bere na vědomí, děkuje za zjednáání nápravy a žádá o zařazení všech chodníků do plánované zimní údržby.

O SMM:

Bereme na vědomí.

2/5.1/2023 Byl vznesen dotaz, zda se město Uherské Hradiště může nějakým způsobem podílet na obnově ordinace dětské lékařky v Míkovicích? Dosud ordinující MUDr. Jakšíková upravila svou ordináční dobu a do Míkovic již nezajíždí.

O: tajemník města

Kontaktovali jsme paní doktorku Jakšíkovou s žádostí, zda by udržela provoz ordinace v Míkovicích. Bylo nám sděleno, že z důvodu komplikovaného převozu přístrojů sloužících k diagnostice není možné nadále mít ordinaci v Míkovicích, proto je k dispozici pouze v ordinaci v Kunovicích. V místní části Míkovice však nadále provozuje poradnu pro děti, a to jednou za čtrnáct dnů, vždy každé sudé úterý od 11.30 - 12.30 hodin. Není v možnostech města zajistit stálý provoz ordinace paní MUDr. Jakšíkové v Míkovicích.

Ordinační hodiny jsou na [webu](#) a jsou následující:

Ordinace Kunovice
Pod Kostelem 1641, Kunovice 686 04
PO 7.30 – 12.00
ÚT 7.30 – 11.00
ST 7.30 – 12.00
ČT 7.30 – 10.30
PÁ 7.30 – 11.30

Ordinace Míkovice
Na Potokách 77, Míkovice 686 04
sudé ÚT 11.30 – 12.30
poradna dle objednáni

MK Míkovice uvedené bere na vědomí.

2/5.3/2023 Komise upozorňuje na poškozené oplocení okolo památného stromu – hrušeň obecná. Strom se nachází na turistické trase, která spojuje místní část Míkovice a město Hluk. Komise prosí o zajištění nápravy a stejně tak prosí o odborné ošetření stromu.

O: ŽP

Oprava poškozeného oplocení již byla objednána odborem správy majetku města (Ing. Lenka Procházková). Případnou potřebu odborného ošetření památného stromu zdejší orgán ochrany přírody příležitostně posoudí přímo na místě. Nicméně se domníváme, že soliterně rostoucí starou ovocnou dřevinu, která svým růstem nikoho neohrožuje, je nejlépe ponechat svému přirozenému vývoji.

MK Míkovice uvedené bere na vědomí.

2/5.4/2023 Komise si dovoluje upozornit a současně prosí o vyčištění potoku v ulici Lesní u č.p. 132, kde se nachází vysoký nános bláta, stejně tak je potřeba vyčistit vydlážděnou část potoka v úseku cca 100 m od mostu směrem dolů k domu Kadlčíka, přikládáme fotodokumentaci.

O: SMM

Město Uherské Hradiště není správcem Míkovického potoka. Provádí pouze údržbu staveb, které realizovalo v korytě toku. Stavebně upravená část se nachází od propustku pod komunikací v ulici Lesní ve směru po proudu toku. Čištění tohoto úseku budeme provádět v měsíci červnu. V této věci jsme jednali s majitelkou novostavby na parcele 445/6 v k.ú. Míkovice nad Olšavou, jejíž pozemek bude v souvislosti s vjezdem techniky využit. Výše položená část je přirozeným korytem toku ve správě Lesů ČR.

Je pravděpodobné, že po odtěžení sedimentů z upraveného koryta, které bude městem provedeno, dojde i k postupnému odplavování nánosů z úseku nad propustkem, nicméně odtěžování splavenin v přirozené části koryta toku nemůžeme provést, protože správa ani vlastnictví parcel nespadá pod město Uherské Hradiště.

MK Míkovice uvedené bere na vědomí.

2/5.5/2023 Komise se dotazuje, zda v bezprostřední blízkosti hřiště pod přehradou, které je intenzivně využíváno dětmi a mládeží lze instalovat zásobník se sáčky na psí exkrementy, a to

z důvodu zvýšeného pohybu pejskařů v těchto místech.

O: SMM

Instalace stojanu na sáčky na psí exkrementy přímo v prostoru dětského hřiště nepovažujeme za vhodnou, dle návštěvního řádu dětského hřiště je vstup se zvířaty do prostoru hřiště zakázán, nicméně je možné instalovat stojan na sáčky k odpadkovému koši na konci ulice Partyzánská před odbočkou k hřišti.

MK Mikovice uvedené bere na vědomí a prosím o instalaci stojanu na sáčky k odpadkovému koši dle výše navrhovaného.

Ad 6) Podněty od občanů a členů komise

Další podněty nebyly vzneseny.

Ad 7) Závěr

Další setkání komise je avizováno na závěrem měsíce srpna 2023.

Pan předseda poděkovala všem členům za účast na jednání, jež bylo ukončeno v 21:04 hodin.

Zapsal: Bc. Marta Kratochvílová – tajemnice komise

Ověřil: Pavel Škrášek – předseda komise



*Příloha 1 – průsak
v hlavním sále*



Příloha 2 – průsak v přísáli



*Příloha 3 – poškozený
schodišťový stupeň*



*Příloha 4 – odsávání v
kuchyni*



Příloha 5 – elektroinstalace v kuchyni



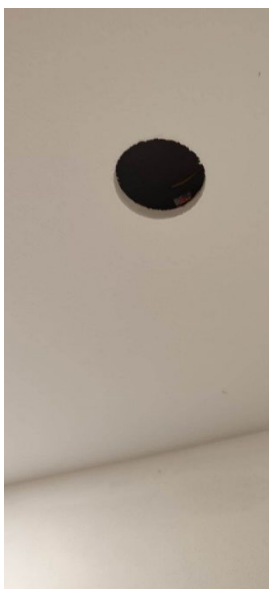
Příloha 6 – kuchyňské osvětlení



Příloha 7 – dlažba na balkonu



Příloha 8 – WC ženy, chybějící přechodová lišta



Příloha 9 – WC muži



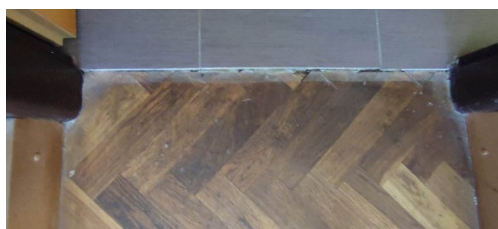
Příloha 10 – WC muži



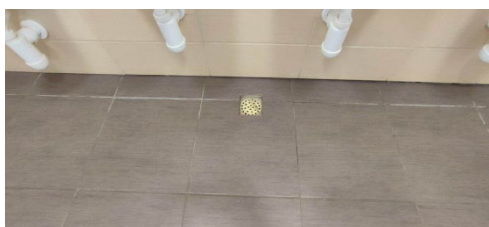
Příloha 11 – WC muži



Příloha 12 – WC muži



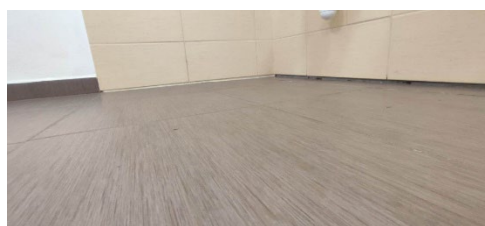
Příloha 13 – WC muži



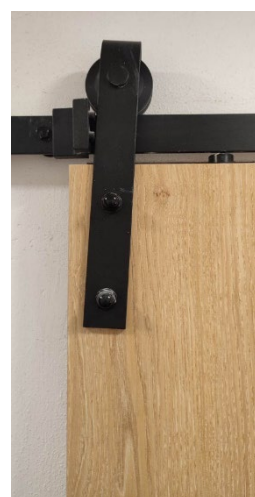
Příloha 14 – WC muži



Příloha 15 – WC muži



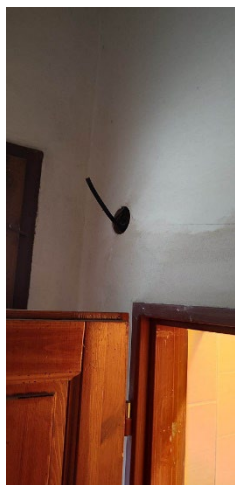
Příloha 16 – WC muži



Příloha 17 – WC muži



Příloha 18 -
elektroinstalace



Příloha 19 -
elektroinstalace



Příloha 20 -
elektroinstalace



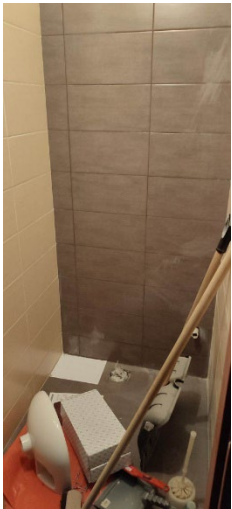
Příloha 21 - sál



Příloha 22- sál



Příloha 23 - sál



Příloha 24 – WC šatna



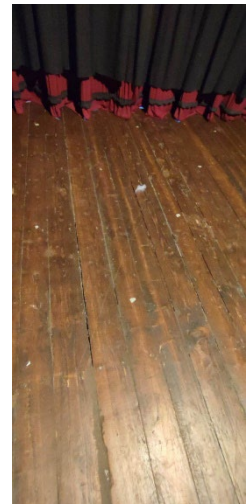
Příloha 25 - šatna



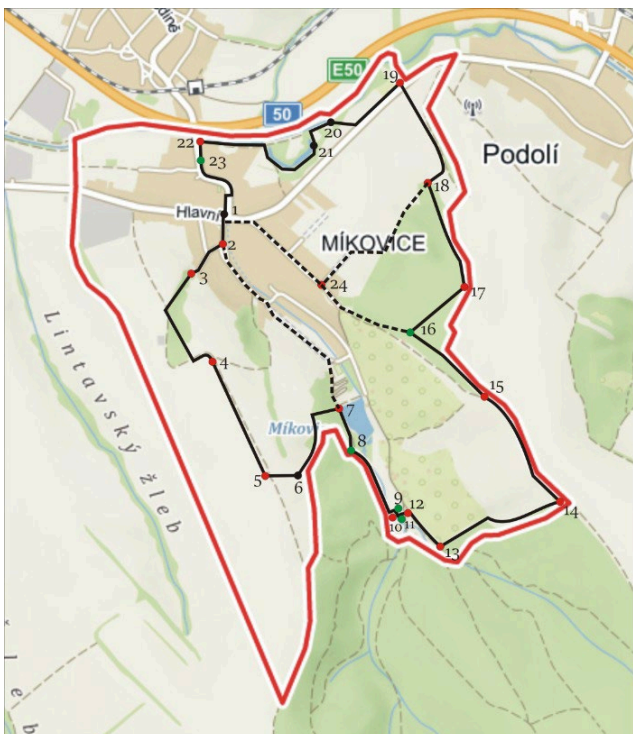
Příloha 26 - šatna



Příloha 27 – obložení ve sklepe



Příloha 28 – podlaha na podiu



Příloha 29 – Naučný turistický chodník okolo Mikovic

LEGENDA

1. Místní pohostinství, **směrová cedule.**
2. **Směrová cedule.**
3. Žleb, **informační tabule + směrová cedule.**
4. Výhled na obec, **informační tabule + směrová cedule.**
5. **Informační tabule + směrová cedule**
6. Hruška, památný strom, dominanta Míkovic. **Informační tabule + směrová cedule.**
7. Hráz přehrady. **Informační tabule + směrová cedule.**
8. **Hranečník. Směrová cedule. Vodník,/dřevořezba/**
9. **Beton/ dřevo můstek přes potok + směrová cedule.**
10. Pamětní deska partyzánského odboje na Rubanici
11. **Lavička F.H.Ilíka**
12. **Zvonička + směrová cedule.**
13. **Informační tabule + směrová cedule.**
14. **Památník na místního malíře a kronikáře Bedřicha Autratu + směrová cedule.**
15. **Dřevěná rozhledna. Informační tabule + směrová cedule.**
16. **Pomník sv. Huberta. + směrová cedule.**
17. **Informační tabule + směrová cedule.**
18. **Hranečník 2 + směrová cedule.**
19. **Směrová cedule.**
20. **Informační cedule, staré stavidlo k náhonu na mlýn +Směrová cedule.**
21. **Informační cedule, meandry Olšavy, biotop +Směrová cedule.**
22. **Směrová cedule.**
23. **Kaplička sv. Anny + směrová cedule**
24. **Směrová cedule**

Šrafovaně je znázorněna zkrácená verze naučného chodníku.

Směrové cedule ve stylu turistických směrovek.

Informační tabule, dřevěná konstrukce s nadstřešením, zalaminované fotografie/text.

Návrh vypracoval Libor Botek

Míkovice

23.května 2023

Příloha 30 – Naučný turistický chodník okolo Míkovic - legenda

Místní komise
městské části Míkovice
Uherské Hradiště.

Věc: žádost o finanční příspěvek stavby zvoničky

Obracím se na Vás s žádostí o finanční dotaci – příspěvek na stavbu zvoničky, jejíž stavbu odsouhlasili zástupci městské rady pod vedením paní místostarostky Jagošové v části obce Míkovice pod Zadními vinohrady na parcele majetku města Uh. Hradiště. Přijeli se i pro lepší orientaci na místo samé podívat.

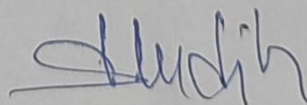
Zvonička bude vyrobena z betonu s přidavkem přírodního pigmentu, aby vzhledem imitovala barvu pískovce. Výška cca 3metry na půdorysné základně 80x80 cm. Betonový základ stejného rozměru s hloubkou 80cm, sestava zvonice z 16 dílů zpevněných ocelovou výstuží. Dutina zvoničky bude vyplněna betonem pro zpevnění celé stavby. Bronzový zvon o průměru 16cm na ocelové kované konstrukci. Kolem zvonice betonová dlažba v rozměru 120 x 220 cm taktéž v odstínu přírodního pískovce. Ostatní okolí travnatý porost splývající s terénem mezi dvěma cestami. Ze dvou stran zvoničky budou vysazeny lípy a instalována lavička.

Výrobu forem na stavbu dílů zvoničky, vylití betonem, povrchovou úpravu a samotnou instalaci na místě, včetně výkopových prací a úprav terénu udělám sám za pomoci dobrovolníků. Doposud jsem přípravu a výrobu financoval ze svých zdrojů a drobných příspěvků občanů Míkovic. Tímto vás chci moc požádat o finanční pomoc pro dokončení stavby.

Záměrem je vybudování malého a klidného meditačního místa v pěkném prostředí a blízkosti lesa Hlubočku při cestách a procházkách do přírody, místa pro odpočinek a zastavení.

Slavnostní odhalení zvoničky bych rád naplánoval na podzim roku 2023.

Děkuji za podporu.
Libor Botek Míkovice



Příloha 31 – žádost o finanční příspěvek



Příloha 32 – přesun kontejnerového stání



Příloha 33 – možnost kontejnerového stání